

seaport

TRANSPORT & LOGISTIEK



34e JAARGANG
NUMMER 1 - 2025

al
30jaar
de juiste koers
WWW.SEAPORT-MAGAZINE.NL

Welcome to the world of customs

European Customs Services • Consultancy • Secondment



Customs. Simply cleared.



Brokerage

Import & Export
Transit
Fiscal Representation



Consultancy

Trade Compliance
Tax Advice
AEO



Secondment

Support on location
knowledge



Additional Service

Intrastat
Excise Duty Handling
E-Commerce



+31 (0)77 700 1300 • sales.nl@gerlach-customs.com
+32 (0)3 7000 500 • sales.be@gerlach-customs.com
www.gerlach-customs.com

Verschijnt 7 x per jaar

Uitgeverij

Seaport Transport & Logistiek

Redactie

Jos van Dooren
Antoon Oosting
Henk van de Voorde

Advertentie-acquisitie



Seaport Transport & Logistiek
E info@seaport-magazine.nl
I www.seaport-magazine.nl
T +31 (0)6 383 14626

Lay-out & drukwerk



Stationstraat 89
6191 BC Beek
T +31 (0)475 507 207
I www.grafagroepzuid.nl

*Niets uit deze uitgave mag worden
verveelvuldigd en/of openbaar gemaakt
door middel van druk, fotokopie of op welke
andere wijze dan ook, zonder voorafgaande
toestemming van de uitgever.*

*Voor informatie die onvolledig of onjuist is
opgenomen aanvaarden redactie en uitgever
geen aansprakelijkheid.*

ISSN: 1387-5671

seaport

TRANSPORT & LOGISTIEK

Voorwoord

Seaport Transport & Logistiek gaat in 2025 van start met een extra dikke uitgave die in het teken staat van de havens van Rotterdam, Moerdijk en Drechtsteden. De overslag in de haven van Rotterdam daalde in 2024 licht, met name door minder overslag van kolen en ruwe olie. Groei was er echter in het containersegment.

In het openingsverhaal blikt CEO Paul Dirix van Port of Moerdijk terug op een dynamisch jaar. Het bruist tot en met in de vierde zeehaven en tweede containerhaven van Nederland, hoewel er uiteraard ook zorgen zijn.

In deze uitgave is er ook veel aandacht voor Van der Vlist uit Groot-Amers in de Alblasserwaard. Het is een logistieke dienstverlener die zijn weerga niet kent. Dirk en Nico van der Vlist geven een inkijkje in dit bijzondere familiebedrijf, ter gelegenheid van de ingebruikname van een nieuwe terminal in Port of Moerdijk.

De Particuliere Transport Coöperatie (PTC) is afgelopen zomer van Capelle aan den IJssel verhuisd naar een mooie locatie aan het water in Zwijndrecht. Met de overname van Nobel Bevrachtingen breidt de PTC Groep haar activiteiten verder uit. Het is een bundeling van krachten die bestaat uit vier stevige pijlers: PTC, HVC, Den Breejen Bevrachtingen én Genco Scheepvaart, dat een jaar geleden toetrad tot het samenwerkingsverband.

Seaport zoomt in deze editie ook nader in op bedrijven als Koninklijke Van der Wees, Damen Shipyards Group, Feyter Group, Hanse, Trimodal, Iris Industry Solutions en Zuidwest Logistiek. Daarnaast nam Seaport een kijkje op het prachtige complex van Golfcentrum Reymerswael in Rilland. Behalve golfen is het hier goed toeven in het sfeervolle restaurant, mede in het kader van bedrijfsuitjes, teambuilding en vergaderingen.

Verder is er ook de nodige aandacht voor de florierende Haven Oostende. In het Stapelhuis Entrepot in Oostende was Seaport bovendien aanwezig op een bijzondere netwerkbijeenkomst ter ere van de lancering van de Maritieme Canon van Vlaanderen. Het fraaie boekwerk van professor Eric Van Hooydonk is goed voor de eerste allesomvattende maritieme geschiedenis van Vlaanderen.

Henk van de Voorde (bladmanager)

Inhoud nummer 1-2025

Het bruist in Port of Moerdijk.....	2
Column Conway Advocaten.....	7
Goederenoverslag Rotterdam licht gedaald.....	9
Hanse specialist bij uitstek in nieuwbouw en renovatie van bedrijfspanden.....	10
Iris Industry Solutions ook in Nederlands steeds meer van toegevoegde waarde.....	15
Nieuwe impuls voor Zeehaven Dordrecht.....	17
Trimodal al 30 jaar cargadoor van het spoor.....	21
Koninklijke Van der Wees: dé partner voor brugtransporten over water.....	22
Feyter Group al 65 jaar een begrip.....	25
Wat te doen bij totale black-out in zeehaven.....	29
De Maritieme Canon van Vlaanderen.....	33
Voor familiebedrijf Van der Vlist heeft duurzaamheid de hoogste prioriteit.....	35
Golfcentrum Reymerswael is uniek.....	39
CTPark promoot duurzame stadslogistiek.....	42
PTC Groep breidt activiteiten verder uit.....	43
BRIDGES2000: verbindingen die de Rotterdamse haven versterken.....	45
APM Terminals MV II sluit uniek contract met Embotech en Terberg.....	46
Prinses Amalia doopt Damen's schip voor Koninklijke Marine.....	47
Portlantis opent de deuren voor bezoekers.....	48
Zuidwest Logistiek ook in regio Rotterdam sterk.....	49
Havenbedrijf Rotterdam tekent 'raamovereenkomst ligplaatsen'.....	51
KRNSO en Haven Oostende vierden nieuwe boten met plechtige inhuldiging.....	52
Jan De Nul breidt activiteiten verder uit in Oostende.....	53
Nieuwe aansluitingen Havenbedrijf Rotterdam op Container Exchange Route.....	54
150 jaar marinescheepsbouw in Vlissingen.....	55



De winst van steeds meer samen doen Het bruist in Port of Moerdijk

door Hans van de Ven

Hoe hij terugkijkt op 2024? „Het was opnieuw een dynamisch jaar. Ik zit nu twee jaar op deze plek, maar het lijkt wel of ik net begonnen ben. Het bruist hier tot en met.” CEO Paul Dirix van Port of Moerdijk is zichtbaar enthousiast wanneer hij zijn verhaal doet over alle mooie ontwikkelingen en gebeurtenissen in de vierde zeehaven en tweede containerhaven van Nederland. Maar hij heeft ook zorgen. „Ondanks die dynamiek lijkt het soms dat de wereld stilstaat.

Om met de lichtpuntjes van 2024 te beginnen. „De razendsnelle bouw van de logistieke wereldspeler DSV op Logistiek Park Moerdijk staat symbool voor de dynamiek die Port of Moerdijk doormaakt. Amper een jaar geleden werd daar de eerste paal geslagen en vervolgens zie je deze blikvanger aan de A17 met de dag groeien.”

Het DSV-warehouse telt straks 136 los- en laaddocks, beslaat een oppervlakte van maar liefst 240.000 vierkante meter en heeft een omtrek van vier kilometer. Logistiek Park Moerdijk staat bovendien model voor een bedrijfsomgeving waar ruimte is voor natuur en maximaal rekening wordt gehouden met het klimaat. De gebouwen gebruiken geen fossiele brandstoffen en het afvalwater wordt gezuiverd binnen de grenzen van het terrein.

Nieuwe terminal

Dirix heeft nog veel meer mooie voorbeelden van positieve ontwikkelingen in 2024. „De keuze van Tailwind Shipping Lines voor Port of Moerdijk als dé uitvalsbasis voor zijn Azië-Europa-dienst spreekt zeer tot de verbeelding. Net als de nieuwe multimodale terminal van Van der Vlist Transportgroep die onlangs in gebruik is genomen, de nieuwe binnenvaartverbinding met Duisburg en de treinverbinding met Italië die door A2B-online is opgezet.”

Jubilarissen

Port of Moerdijk is nog een relatief jonge loot aan de stam van Nederlandse zeeha-

vens, maar het Brabants haven- en industrie-terrein schrijft inmiddels al aardig geschiedenis. „Vorig jaar hadden we twee jubilarissen”, legt Dirix uit. „De bedrijven Ritchie Bross en Combined Cargo Terminals (CCT) vierden hier respectievelijk hun 25e en 20e verjaardag. Daarmee mogen we zowel hen als onszelf feliciteren. Beide ondernemingen staan, samen met Shell dat zich eind jaren 60 als allereerste vestigde, mede aan de basis van het huidige Port of Moerdijk.”

Goede propositie

Dirix benadrukt dat alle positieve ontwikkelingen niet zomaar uit de lucht komen vallen. „Het begint met een goede propo-



CEO Paul Dirix van Port of Moerdijk.



Eind 2024 startte Moerdijk met uitrol zogenoemde 'digital fences'.

sitie. En die heeft Port of Moerdijk. Onze industrie, onze ruimte voor circulaire chemie en onze positie als logistiek knooppunt in Europa zorgen bij elkaar voor een uniek en robuust ecosysteem. Die propositie zetten we samen met onze bedrijven steeds beter in de etalage. En het zijn vaak de bedrijven zelf die met duurzame initiatieven komen als nieuwe shortsea- en spoorverbindingen met het Europese achterland."

'Connecting you'

De CEO van Port of Moerdijk wijst op het grote belang van verbindingen leggen. „Als havenbedrijf zitten we nadrukkelijk in de rol van verbinder. Dat spreekt bedrijven in Port of Moerdijk zodanig aan dat ze ook met elkaar en met ons verbinding zoeken. 'Connecting you' is niet zomaar onze slogan. Het gaat om een merkwaarde die door steeds meer ondernemers wordt gedragen. Ook in 2024 is de betekenis daarvan weer verder gegroeid. Bedrijven voelen zich hier 'connected' en wij als havenbedrijf maken daar deel van uit." Die verbondenheid kwam uitstekend van pas, toen bedrijven op zoek moesten naar slimme oplossingen in antwoord op de congestie op het elektriciteitsnet. Het resultaat is een Smart Energy Hub waarin energie opwekkende en energie vragende bedrijven samenwerken, met het havenbedrijf in een coördinerende en stimulerende rol.

'Be prepared'

Dirix: „Op deze manier anticiperen we gezamenlijk op de risico's van morgen en overmorgen. Op het gebied van veiligheid doen we dat ook. Onze safety- en securityvoorzieningen en -maatregelen zijn state of the art. Onderwerpen als cyberveiligheid en ondermijning hebben hoge prioriteit. We hebben oog en oor voor dreigingen die het gevolg

kunnen zijn van de geopolitieke onrust in de wereld. We moeten ons voorbereiden op onvoorziene en kritische situaties en op wat dan de rol van onze haven en van de bedrijven in de haven is. 'Be prepared' is het tegenwoordig veel gehoorde parool. Daar zijn we volop mee bezig. Onze safety- en securityvoorzieningen en -maatregelen zijn state of the art. In december zijn we gestart met een uniek netwerk van digital fences op het terrein."

Goede buur

Verbinding zoeken doet de CEO met zijn team niet alleen binnen de poorten van het haven- en industrieterrein, maar ook nadrukkelijk daarbuiten. „We willen een goede

buur zijn van de steden en dorpen om ons heen. Onze burens en wij doen dat het liefst informeel, zeg maar 'op z'n Brabants'. We laten ons zien aan de zogeheten dorpsstafels en organiseren zelf omgevingstafels waar belangrijke ontwikkelingen aan de orde komen. Ook de grote belangstelling voor de tweejaarlijkse Open Havendag, die we in 2024 opnieuw samen met bedrijven organiseerden, laat zien hoe belangrijk de dialoog met onze omgeving is."

Leefbaarheidsprojecten

Steeds populairder bij inwoners en verenigingen in de verschillende dorpen is de zogeheten Vitaliteitsregeling, waarmee Havenbedrijf Moerdijk bijdraagt aan maatschappelijke, culturele en leefbaarheidsprojecten in de regio. Begin 2024 maakte Paul Dirix op uitnodiging van de bewoners een wandeling door Moerdijk Dorp. „Omwonenden zijn kritisch over Port of Moerdijk, maar we staan niet met de ruggen tegen elkaar."

Toekomst

Onlangs vroegen die omwonenden om duidelijkheid over de toekomst van hun regio. „Dat is ook wat we bij Port of Moerdijk willen. Grote essentiële energievoorzieningen en circulaire bedrijvigheid zorgen voor een ruimtevraag die het aanbod binnen onze hekken overstijgt", legt Dirix uit.

„Het is van belang dat er duidelijkheid komt over dat ruimtevraagstuk, dat ook wel bekend staat als Powerport Regio Moerdijk", gaat Dirix verder. „Het is fijn dat we dat onlangs hebben kunnen uitleggen aan de ministers van Klimaat & Groene Groei en van Volkshuisvesting & Ruimtelijke Ordening en aan de minister en staatssecretaris van



De Open Havendag in 2024 was weer een geslaagd evenement.

• • • • •

Zeg eens eerlijk :

Houdt u altijd rekening met het milieu en kiest u voor de meest duurzame transportoplossing voor uw goederen?

• • • • •

Duurzaam transport

Trimodal Europe BV neemt zijn maatschappelijke verantwoordelijkheid om duurzaam transport voor u te realiseren. Intermodale transporten zijn duurzaam, er is minder tijdsverlies door files en de kosten zijn lager doordat het transport slim afgestemd wordt. Bent u ook op zoek naar hoe we voor u de beste aanbieding kunnen doen? Neem dan contact met ons op.

• • • • •

Contact

Sales Tel: +31(0)88 6004904
sales@trimodal-europe.com

Operations Tel: +31(0)88 6004901
operations@trimodal-europe.com

Finance Tel: +31(0)88 6004903
invoices@trimodal-europe.com

 Trimodal Europe BV





Infrastructuur & Waterstaat die gezamenlijk in de gemeente Moerdijk op bezoek waren. We vinden het positief dat er in de persoon van Christophe van der Maat een procesgisseur aan de slag gaat en kijken uit naar het aangekondigde besluit over een globaal toekomstperspectief.”

Zeehavens en transities

Net als de andere zeehavens in Nederland kan en wil Port of Moerdijk een substantiële rol op zich nemen in de verduurzaming van de industrie, de energietransitie en de circulaire economie. „De zeehavens zijn hiervoor de meest logische plek. Kijk naar Port of Moerdijk. Hier kunnen we ervoor zorgen dat zogeheten ‘rare materials’ niet meer Europa uitgaan. Hier worden ze verwerkt tot nieuw grondstoffen en/of ze gaan voor verder hergebruik van hieruit naar het Europese achterland. Dat kan via buisleidingen, per schip, over het spoor en over de weg. We zijn immers een multimodaal knooppunt”, aldus Dirix.

Elektrificatie

Het is dan wel noodzakelijk dat er blijvend wordt geïnvesteerd in vooral de meest duurzame vervoersmodaliteiten. Waar met de verduurzaming van de industrie andere zeehavens inzetten op waterstof, richt Port of Moerdijk zijn pijlen op elektrificatie. „Verschillende bedrijven zijn met hun processen al overgeschakeld. Ook bieden we zee- en binnenvaartschepen faciliteiten om emissieloos te varen. Maar er moet in de netcapaciteit wel een stevig tandje bij. Want met de windenergie die hier in de regio straks aan land komt, beschikken we immers niet altijd over honderd procent leveringszekerheid.”

Zorgen

Dirix maakt zich zorgen over de manier waarop momenteel in Nederland grote uit-

dagingen worden aangevlogen. „Behalve op de energietransitie en grondstoffentransitie doel ik ook op de stikstofproblematiek en op ruimte- en milieuvraagstukken waarbij het aankomt op een goede balans tussen zaken als industrie, infrastructuur, wonen en natuur. Ik signaleer weliswaar gevoel van urgentie, maar er is ook sprake van impasse. En daardoor staan we stil. Natuurlijk, het is allemaal complex, alsof je een aantal gor-

diaanse knopen moet ontwarren. Maar dat moet wél gebeuren.

Dialogo

Die knopen rücksichtslos doorhakken heeft niet mijn voorkeur. Dat roept alleen maar nog meer polarisatie op. ‘Samen, samen, samen’ is mijn adagium. Zoek met elkaar de verbinding en ga samen aan de slag. Je ziet bij Port of Moerdijk tot welke mooie resultaten dat kan leiden. Ga de dialoog aan en sta niet met de ruggen tegen elkaar. Met respect voor elkaar en elkaars standpunten bereik je meer en betere resultaten. En dat leidt uiteindelijk tot economische én maatschappelijke winst.”

Maakindustrie

De bijdrage van Port of Moerdijk aan de werkgelegenheid omvat inmiddels meer dan twintigduizend directe en indirecte banen. „We zijn een belangrijke motor van de Brabantse economie. Het belang daarvan en van de maakindustrie verdient wat mij betreft een hogere plek op de Nederlandse economie-agenda. Die industrie en bedrijvigheid dragen bij aan de betaalbaarheid van heel veel zaken die we in ons land voor elkaar willen krijgen. Bovendien ben je met een sterke industrie als Nederland en vooral als Europa minder afhankelijk van andere landen. En dat is in deze tijd heel wat waard.”

Port of Moerdijk en de Hollandse 100



Ook namens Port of Moerdijk staat op 23 maart in ijsstadion Thialf een team aan de start van de Hollandse 100. Een duathlon waarbij de deelnemers de eerste tien kilometer schaatsend afleggen om vervolgens voor nog eens negentig kilometer door het Friese land op de fiets te klimmen. Gestoken in een prachtig Port of Moerdijk tenue geven zij met hun gesponsorde deelname de Stichting Lymph & Co een financieel en sportief steuntje in de rug in de strijd tegen lymfeklierkanker. Paul Dirix: „Sponsors kunnen zich nog melden.”

**VERANTWOORD OMGAAN
MET SCHEEPSAFVAL EN
INDUSTRIEEL AFVALWATER**

- DISPOSAL
- COLLECT
- RECYCLE


Vertegenwoordigd in de grotere havens:

- Amsterdam
- Rotterdam
- Antwerpen
- Gent
- Terneuzen
- Vlissingen

nature group
Martens Renewables
Waste treatment and recycling services

Nieuwdorp
Tel: 0113 - 67 22 10
info@martenscleaning.nl
www.martenscleaning.nl

CONWAY
LITIGATION & ARBITRATION



Conway is a globally active law firm advising and representing clients in complex cases and projects in key industry sectors such as maritime & transport, shipping & trade, construction and engineering and manufacturing. We bring decades of experience to the table, guiding clients through national and cross-border litigation as well as arbitration with a proven track record of success.

Our team has expertise in general corporate and strategic advice, commercial contracting, joint ventures and litigation. We understand complexities. Helping to solve international disputes and complex legal matters. We deliver the solutions.

conway-partners.com | Rotterdam • Madrid

The entire process in one hand.

Heavy and special constructions, that is our specialism.

We are experts at machining, reshaping, constructing and all other related operations in various types of steel for on- and offshore industry.



Overlasko Konstruktie b.v.
Vervorming - Verspaning - Machinebouw - Handel

Frankrijkweg 11, 4455 TR Nieuwdorp T +31 113 613130 info@overlasko.nl , www.overlasko.nl







Four Freedoms Meet-up in Middelburg

Op dinsdagmiddag 8 april organiseren de Vrijheidscolleges en de Roosevelt Foundation voor de vijfde keer de Four Freedoms Meet-up. Tijdens dit evenement gaan jongeren het gesprek over vrijheid aan met bekende Nederlandse Vrijheidssprekers. Dit jaar vindt de Meet-up plaats in de Stadsschouwburg in Middelburg.

Hoe kijken de leerlingen naar het thema vrijheid in de geschiedenis, het heden en in de toekomst? Dat wordt tijdens de Four Freedoms Meet-up onderzocht met verschillende Vrijheidssprekers. Onder andere acteur Joenoes Polnaja, schrijfster Wilma Geldof en klimaat-activist Hannah Prins zijn te gast op dinsdag 8 april in de Stadsschouwburg in Middelburg.

80 jaar vrijheid

Dit jaar vormt 80 jaar vrijheid in Nederland het uitgangspunt voor de Meet-up. Op 6 januari 1941 sprak president Franklin Delano Roosevelt in Washington de State of the Union uit, de jaarlijkse 'troonrede' in de Verenigde Staten. Zijn rede ging de geschiedenis in als de Four Freedoms-rede. Roosevelt formuleerde vier vrijheden die voor iedereen ter wereld zouden moeten gelden en die nog steeds actueel zijn: vrijheid van meningsuiting, vrijheid van godsdienst, vrijwaring van gebrek en vrijwaring van vrees.



Consistente industriepolitiek

Voor de verduurzaming van de Rotterdamse industrie is meer infrastructuur nodig, net als nieuwe oplossingen om het elektriciteitsnet te ontlasten. Bedrijven in het havencomplex die willen verduurzamen, hebben daarnaast te maken met uitdagingen op het gebied van vergunningen, stikstof, hoge nettarieven voor stroom, hoge energieprijzen, trage marktontwikkeling en toenemende druk op de beschikbare ruimte. Havenbedrijf Rotterdam sluit zich dan ook aan bij de oproep voor duidelijke en consistente industriepolitiek en minder regeldruk vanuit het Rijk en Europa om de energie- en grondstoffentransitie te laten slagen en de industrie te behouden en de gelegenheid te geven te transformeren.

Digitalisering en weerbaarheid

In 2024 is voortgang geboekt in het weerbaarder maken van de haven en de logistieke keten via Rotterdam. Om beter bestand te zijn tegen cyberdreiging hebben de havenbeheerders die vallen onder de Branche Organisatie Zeehavens (BOZ) – Groningen Seaports, North Sea Port, Port of Rotterdam, Port of Moerdijk en Port of Amsterdam – besloten om samen met bedrijven in hun gebied het havenecosysteem digitaal weerbaarder te maken. De Stichting FERM, die al actief is voor de havens van Rotterdam en Moerdijk, wordt hiervoor omgevormd tot een landelijk cybersecurityplatform voor de Nederlandse zeehavens verenigd in de BOZ.

Vertrouwensketen

In de strijd tegen drugscriminaliteit ondersteunt het Havenbedrijf de uitrol van de Vertrouwensketen. Deze publiek-private samenwerking heeft als doel logistieke ketens digitaal weerbaarder te maken tegen criminaliteit en diefstal. De essentie van de Vertrouwensketen is dat ketenpartijen uitdrukkelijk de volgende schakel in de logistieke keten identificeren. Door de Vertrouwensketen is het niet meer mogelijk om onrechtmatig een container op te halen bij de terminal. Alle grote rederijen en containerterminals werken inmiddels via de Vertrouwensketen en sinds de start zijn in de haven van Rotterdam meer dan 630.000 importcontainers op de nieuwe veilige en betrouwbare manier afgehandeld. In februari 2025 worden de laatste vaargebieden, Azië en Oceanië, toegevoegd.

COLUMN

Landelijke Handhavingsstrategie Omgevingsrecht

Indien uw bedrijf gevaarlijke stoffen vervoert of opslaat, komt u op enig moment onvermijdelijk in aanraking met de Inspectie Leefomgeving en Transport ("ILT"). ILT is belast met het toezicht op de naleving van de regelgeving (afhankelijk van de vervoersmodaliteit, of andere diensten, zoals opslag) zoals het ADR, RID, ADN, BRZO en de Omgevingswet in algemene zin. Gevaarlijke stoffen leveren nu eenmaal een risico op voor mens en milieu en het is dus van belang hier zorgvuldig mee om te gaan.

In het algemeen doen bedrijven dit ook, maar waar gehakt wordt vallen spaanders. Het is onvermijdelijk dat er af en toe fouten worden gemaakt. Stel: ILT meent tijdens een inspectie een overtreding vastgesteld te hebben en stuurt u een brief, wat nu?

Sinds 1 januari 2024 werkt ILT conform de huidige zogenaamde Landelijke Handhavingsstrategie Omgevingsrecht (LHSO) die het handhavingsbeleid voorschrijft aan de hand van een matrix.

De ene as van de matrix is de ernst van de overtreding, deze kent vier gradaties: (1) (vrijwel) nihil; (2) beperkt; (3) van belang; en (4) aanzienlijk en/of onomkeerbaar.

De andere as van de matrix betreft het gedrag van de overtreder: (A) goedwillend/proactief; (B) onverschillig; (C) calculerend; en (D) notoir/crimineel.

Daarnaast zijn er zeven strafverzwarende omstandigheden gedefinieerd: (i) onomkeerbare gevolgen/geen herstelsanctie mogelijk; (ii) recidive; (iii) verkregen financieel voordeel; (iv) combinatie met andere relevante strafbare feiten; (v) medewerking van malafide deskundigen; (vi) waarheidsvinding; en (vii) normbevestiging.

Wat hieruit duidelijk wordt, is dat het gedrag van de overtreder, ten tijde van de overtreding maar ook zeker daarna, van groot belang is. Indien ILT meent dat u zich onwelwillend opstelt en geen medewerking verleent, komt u slechter uit in de escalatieladder van het handhavingsbeleid. Het korte antwoord op de vraag, wat te doen als u een brief van ILT ontvangt, is dan ook: ga in gesprek!

De Conway-advocaten ondersteunen u desgewenst bij het begeleiden van uw communicatie met ILT.

De uitkomst van het onderzoek van ILT kan ook zijn dat de zaak bij het OM terecht komt. Eind 2024 heeft het OM nog een strafbeschikking van € 125.000 opgelegd aan een belader van een trein met gevaarlijke stoffen in Amsterdam. Uit het persbericht van het OM blijkt ook dat het gedrag van de overtreder heeft meegespeeld bij de hoogte van de strafbeschikking en waarschijnlijk ook de keuze om de verantwoordelijke leidinggevende(n) niet persoonlijk te vervolgen. In tegenstelling tot bijvoorbeeld de gevallen DBM Blending en Chemie-Pack waar wel leidinggevend, naast de bedrijven zelf, werden vervolgd vanwege hun gedrag.

Voor vragen of advies kunt u contact opnemen met Conway Litigation & Arbitration, Richard Latten

latten@conway-partners.com





Industry Solutions



- Industriële oppervlaktebehandeling staal
 - Aanbrengen alle industriële coatings
- Aanbrengen brandwerende zwelverfsystemen
 - Metallisatie
- Opstellen kwaliteitsrapporten

BeNeFraLux marktleider in industriële coatings

Iris biedt een brede waaier aan vernieuwende technieken en milieuvriendelijke coating oplossingen aan, zowel in een industriële omgeving als voor infrastructurele projecten, en dit in België, Frankrijk, Nederland en Luxemburg.

IRIS NV | Bazellaan 5 | 1140 Brussel | België

Voor meer info zie onze website: www.iris.be

E-mail: Industriële Coating: industry@iris.be | Facility Management, HVAC en Landscaping: info@iris.be



Totale goederenoverslag in 2024 licht afgenomen

Groei haven Rotterdam in containersegment

De overslag in de haven van Rotterdam is in 2024 met 0,7% gedaald. De totale overslag kwam daarmee uit op 435,8 miljoen ton, ten opzichte van 438,8 miljoen ton in dezelfde periode vorig jaar. Dat de totale overslag een daling laat zien, komt voornamelijk door minder overslag van kolen en ruwe olie. Groei was er in het containersegment. Als gevolg van toenemende consumentenuitgaven groeide de overslag met 2,8% tot 13,8 miljoen TEU. Ook de overslag in de segmenten ijzererts en schroot, minerale olieproducten en overig droog massagoed nam toe. Het Havenbedrijf heeft een sterk financieel jaar achter de rug.

De stevige vermogenspositie stelt het Havenbedrijf in de gelegenheid fors te investeren in infrastructuur voor een toekomstbestendige haven. Zo is gestart met de bouw van CO₂-transport- en opslagproject Porthos en investeerde het Havenbedrijf in het digitaal weerbaarder maken van de Rotterdamse haven door de opzet van een landelijk cybersecurity platform en de verdere uitrol van de Vertrouwensketen.

Woelig vaarwater

Boudewijn Siemons, CEO Havenbedrijf Rotterdam: „We zijn afgelopen jaar als sta-

biële haven in woelig internationaal vaarwater terechtgekomen. Geopolitieke spanningen en regionale conflicten hadden impact op de wereldeconomie, wat zorgde voor onzekerheid op de markten. Economische groei in Europa bleef achter op andere regio's en dat zien we terug in de overslag en de investeringen van het bedrijfsleven in de Rotterdamse haven. Ondanks de conflicten in de wereld hebben we als haven laten zien dat we veerkrachtig zijn en onverminderd blijven investeren in de haven van de toekomst.”

Maatschappelijke waarde

Het Havenbedrijf wil in balans met de omgeving bouwen aan een toekomstbestendige haven. Het verbinden van stad en haven is een belangrijke prioriteit voor het Havenbedrijf. Het afgelopen jaar zijn er nieuwe samenwerkingen aangegaan met partners in Rotterdam-Zuid, zoals Theater Zuidplein. Met het Havenomgevingsfonds blijft het Havenbedrijf investeren in de kwaliteit van de leefomgeving, in de stad en de regio. Ook is een pilot gestart met havensprekuren voor bewoners in verschillende wijkhubs en is de bouw van havenervaringscentrum Portlantis afgerond.

Energie- en grondstoffentransitie

Het afgelopen jaar is een aantal projecten aangevangen die bijdragen aan de energietransitie. De aanleg van het CO₂-transport- en opslagproject Porthos is gestart. In de tweede helft van het jaar is, als onderdeel van dit project, met de bouw van het compressorstation begonnen. In het compressorstation wordt in 2026 de afgevangen CO₂ op druk gebracht, waarna deze via een zeeleiding naar een uitgeproduceerd gasveld onder de Noordzeebodem wordt geleid. Ook de bouw van de waterstofleiding door

de haven en de waterstoffabriek van Shell zijn in volle gang. Daarnaast zijn er dit jaar nieuwe overeenkomsten voor het gebruik van walstroom ondertekend met de containerterminals op de Maasvlakte. De walstroombestelling voor Cruise Terminal Rotterdam is inmiddels gereed en zal na een testfase in het voorjaar van 2025 in gebruik worden genomen.

Waterstofleiding

Ook is er duidelijkheid gekomen over de aanleg van de Delta Rhine Corridor (DRC). Waar eerder vorig jaar een verdraging van vier jaar werd aangekondigd voor de ontwikkeling van waterstof- en CO₂-leidingen, is eind vorig jaar besloten om prioriteit te geven aan deze modaliteiten. De oplevering van de waterstofleiding staat nu gepland voor 2031/2032 en de CO₂-leiding voor 2032/2033. Havenbedrijf Rotterdam is positief over dit besluit van de minister van Klimaat en Groene Groei en blijft inzetten op verdere versnelling, omdat deze verbindingen van cruciaal belang zijn voor het duurzamen van de industrie in Rotterdam en het Europese achterland.

- **Goederenoverslag licht afgenomen (-0,7%)**
- **Containersegment laat herstel zien (+2,8% in TEU)**
- **Hoog investeringsniveau en sterk bedrijfsresultaat Havenbedrijf**
- **Aanleg CO₂-transport en -opslagproject Porthos gestart**
- **Havenbedrijf blijft belang van aantrekkelijk investeringsklimaat onder de aandacht brengen**



Hanse is specialist bij uitstek in nieuwbouw en renovatie van bedrijfspanden

Hanse: internationale totaalleverancier

door Henk van de Voorde

Hanse - de onderneming uit Nieuwerkerk is specialist bij uitstek in nieuwbouw en renovatie van bedrijfspanden - heeft onlangs aan de rand van Ridderkerk de nieuwe hoofdvestiging van JIMMY Products BV opgeleverd, de producent van JIMMY'S® Popcorn, Nachos en Dips. Het imposante pand op bedrijventerrein Dutch Fresh Port bevat onder andere 900 ton staal. Het betekent duurzame huisvesting voor hoofdkantoor, productiehal en distributiecentrum. De eerste steen van het project is op 17 november 2023 gelegd en de oplevering was keurig volgens schema eind 2024.

Duurzaamheid

Met het prachtige pand van JIMMY Products BV zijn hoofdkantoor, productie, verpakking, warehouse en distributie op één locatie ondergebracht. Duurzaamheid is een belangrijke pijler van het project, met integratie van wind- en zonne-energie, biogas en een gescheiden afvoersysteem voor afval- hemel- en proceswater.

Rotterdam-Rijnmond

Van oudsher ontwikkelt en bouwt Hanse opslagloodsen voor akkerbouwers in binnen- en buitenland. Daarnaast is het Zeeuwse bedrijf in toenemende mate actief in de sectoren industrie en utiliteit. Dat blijkt

De imposante nieuwe hoofdvestiging van JIMMY Products BV in Ridderkerk.

ook uit diverse mooie projecten in de regio Rotterdam-Rijnmond. De hands-on mentaliteit wordt gecombineerd met de modernste technieken.

Kick Collection

Voor het bedrijfspand van Kick Collection in Lekkerkerk heeft Hanse onlangs een fraaie gevelrenovatie en restyling uitgevoerd. Het Zuid-Hollandse bedrijf is specialist in duurzame eetkamerstoelen voor het midden en hogere segment. Hanse heeft aan de buitenzijde van het pand nieuwe gevelplaten bevestigd voor een betere isolatie. Dat is tegelijkertijd goed voor de duurzaamheid, een belangrijke kernwaarde in de bedrijfsvoering van Kick Collection.

Vurig

Vlakbij huis in Nieuwerkerk heeft Hanse eind vorig jaar ook de nieuwbouw van Vurig opgeleverd. Pal langs de N59 staat het opvallende pand, met aan de ene kant

ruimte voor de opslag van Haardhout.eu en aan de andere kant een showroom voor de pizza houtovens en barbecues.

Multibox

En onlangs heeft Hanse ook haar werkzaamheden voor de nieuwe enorme loods van Multibox in Oude-Tonge voltooid. Beide projecten geven een goed beeld van de variatie binnen het bedrijf: van luxe bedrijfspand met kantoor tot grote camperstalling. Ook in de industriebouw is het vakmanschap van Hanse gerenommeerd. De indrukwekkende nieuwe fabriek van Cargill in Rotterdam-Botlek is hiervan een mooi voorbeeld.

Waalhaven

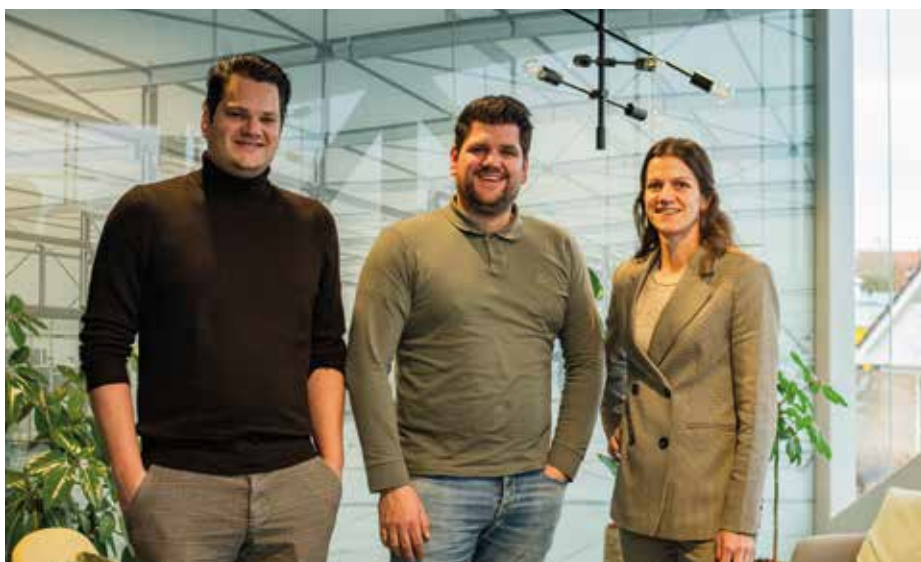
Eerdere sterke staaltjes in de afgelopen jaren van Hanse in de regio Rotterdam-Rijnmond zijn onder andere de nieuwbouw van het enorme warehouse van Metaal Transport aan de Waalhaven te Rotterdam en de nieuwe loods van scheepswerf De Haas in



Vlakbij huis in Nieuwerkerk heeft Hanse de nieuwbouw van Vurig voltooid.



De indrukwekkende nieuwe fabriek van Cargill in Rotterdam-Botlek.



De directie van Hanse met Ruben de Jonge (links), broer Jochem en zus Marlinde.

Den Haag. Hanse is al vele jaren actief in Zuid-Holland. Zo realiseerde Hanse in 2016 de ruwbouw van de nieuwe aankomsthal 2 van Rotterdam The Hague Airport en in 2021 werd een bijzonder project opgeleverd bij het tolplein van de Dordtse Kiltunnel. Binnen 24 uur werden een loopbrug, vakwerkspant en luifel gehesen waarbij de tunnel gewoon open kon blijven. Al het constructiewerk werd door Hanse gerealiseerd.

Haven van Rotterdam

Voor Cordeel heeft Hanse enkele jaren geleden ruim 1800 staal geleverd en gemonteerd voor het project Bleizo in Bleiswijk voor de ontwikkeling van een groot distributiecentrum langs de A12 tussen Zoetermeer en Waddinxveen. In de haven van Rotterdam heeft Hanse ook de constructie van 600 ton staal verzorgd voor recyclingbedrijf REKO.

Totaalleverancier

Hanse is specialist in nieuwbouw en renovatie van bedrijfspanden. De onderneming uit Nieuwerkerk draagt zorg voor ontwerp, engineering, productie, montage en gevelbekleding van bedrijfspanden in de agrarische, industriële en utiliteitssector. Het 118 jaar jonge familiebedrijf is uitgegroeid tot een internationaal opererende totaalleverancier. „Wij zijn meestal hoofdaannemer van A tot Z, van vergunningaanvraag en fundering tot turn key oplevering van de nieuwbouw”, aldus Ruben de Jonge, namens de directie van Hanse.

Arbeidsmarkt

Door de krapte op de arbeidsmarkt is het soms lastig om technische vacatures passend in te vullen. Hanse doet daarom in





BLOMMAERT
ALUMINIUM CONSTRUCTIONS



UW SPECIALIST VOOR GANGWAYS, ACCOMMODATION LADDERS EN ALUMINIUM CONSTRUCTIES

Blommaert ontwerpt en produceert verschillende types van gangways, accommodation ladders, trappen, bordessen en allerhande aluminium constructies.

Echte specialisten in maatwerk! Als geïntegreerd productiebedrijf maakt Blommaert alles in eigen huis. Daarbij krijgt veiligheid altijd de hoogste prioriteit. Indien gevraagd worden de loopbruggen onder certificaat gelast en de keuring gebeurt door erkende instanties zoals Bureau Veritas.

- Eigen productie in Antwerpen en Rotterdam
- 24/7 servicedienst
- Specialist in maatwerk
- Gangways volgens ISO7061
- Accommodation ladders volgens ISO5488
- Aluminium constructies volgens EN 1090 norm

Contacteer ons vrijblijvend.

T. +32 (0)3 353 26 89

E. info@blommaertalu.be

www.blommaertalu.com

Stokerijstraat 35
2110 Wijnegem - BE

Ophemertstraat 42
3089 JE Rotterdam - NL



De nieuwe enorme camperstalling van Multibox in Oude-Tonge.

toenemende mate een beroep op arbeidsmigranten, variërend van Oost-Europeanen tot Filipijnen. Daarnaast leidt het Zeeuwse bedrijf jongeren en zij-instromers ook zelf op tot echte vakmensen. Zo hebben inmiddels diverse studenten van de Hanse Vakschool de opleiding 'Allround dakdekker metaal' met goed gevolg afgerond.

Hanse Vakschool

De Hanse Vakschool is inmiddels een begrip. „In september 2025 start de vierde lichting met weer een vijftal leerlingen. We zijn doorlopend aan het werven, met name richting scholieren van het derde jaar vmbo. Die gaan langzamerhand nadenken over hun toekomst. De Hanse Vakschool leidt op tot MBO 3 waarbij je alles leert van je collega's. Zeker voor praktische jongens is dat perfect. Ze werken graag met hun handen en lopen liever buiten“, aldus Ruben de Jonge, die samen met zus Marlinde en broer Jochem de directie vormt van Hanse.

Goede mix

„Alle voormalige studenten aan de Hanse Vakschool draaien volledig mee in ons bedrijf. Onze eigen opleiding is dan ook een mooie manier om vacatures in te vullen. Hanse is een 'vooruitstrevende onderneming'. Dat zie je aan onze vakschool, maar ook aan de digitale werkplaats en de projecten die steeds groter en specialer worden. Met dank aan de kennis en kunde van onze medewerkers. Daarbij is ons personeelsbestand een goede mix van jong en oud“, vervolgt Ruben.

Werkgelegenheid

Er werken bij Hanse ondertussen 170 mensen in vaste dienst. Dat is inclusief het tiental werknemers van dochteronderneming Hendrickx Constructie uit Ossendrecht (overgenomen medio 2020). Daarnaast wordt ook regelmatig een beroep gedaan op een flexibele schil van onderaannemers. Hanse is in heel Nederland, België en Duitsland actief, maar ook veel verder over

de landsgrenzen. Zo heeft de Zeeuwse onderneming ook agrarische loodsen in Canada en Afrika gebouwd. En voor het Duitse Siempelkamp werden in de afgelopen jaren grote hoeveelheden staal geleverd voor de bouw van machinefabrieken in Brazilië, de Verenigde Staten, Oost-Europa en IJsland.

www.hansegroep.nl



Voor het bedrijfspand van Kick Collection in Lekkerkerk heeft Hanse een fraaie gevelrenovatie en restyling uitgevoerd.



Contacteer
ons op het
gratis nummer
0800 12 161

Lier / Niel / Oostende / Aalst / Gent / Brugge
Kortrijk / Zandhoven / Sint-Niklaas / Antwerpen / Dessel

We kunnen u helpen bij

Professionele schoonmaak van alle gebouwen • Schoonmaken van beglazing
Reinigen van tapijt • Industriële schoonmaak • Schoonmaak magazijnen en garages
Gevelreiniging • Schoonmaak na verbouwing en nieuwbouw • Tijdelijke vervanging
eigen schoonmaakdiensten ...

www.vebego.be
infovcs@vebego.be



Iris Industry Solutions ook voor Nederland steeds meer van toegevoegde waarde

door Henk van de Voorde

Iris Industry Solutions is dé specialist in de BeNeFraLux in het aanbrengen van beschermende coatings op met name staal en beton. Ook voor de Nederlandse markt is de coating specialist in toenemende mate van toegevoegde waarde. Zo is Iris momenteel - als onderaannemer voor de aannemerscombinatie Savera, in opdracht van Rijkswaterstaat - aan de slag in het kader van de renovatie van de A12 IJsselbruggen (bij Arnhem).

Iris Industry Solutions - dat opereert in de sectoren industrie, petrochemie, scheepvaart en infra - is onderdeel van de Iris Groep. Het Belgische familiebedrijf is in bijna 80 jaar uitgegroeid tot toonaangevende speler in industriële en facilitaire dienstverlening. Het concern, met hoofdkantoor in Brussel, biedt een breed pallet diensten aan zoals het verwijderen en aanbrengen van industriële coatings, schoonmaak, installatie en onderhoud van HVAC.

Marktleider

Iris Industry Solutions is de nummer 1 in de BeNeFralux op het gebied van industriële coating. Het bedrijf werkt in een specialistische sector. Er zijn weinig spelers op de markt die industriële conserveringstechnieken beheersen. Door de materiaal- en productkennis te combineren met haar expertise als marktleider, ontwikkelt Iris Industry Solutions duurzame en efficiënte industriële coating oplossingen. Voor het onderhouden van assets worden innovatieve coatingtechnieken ingezet.

Solutions

„Onze industriële coatings beschermen het

vastgoed van de klanten met duurzame rendabele oplossingen. Wij spreken van 'solutions' omdat we een totaalpakket leveren. Coating is meer dan schilderen. Het gaat echt over het behoud van staal, mede door stralen, ontroesten en ontvetten, met brandwerende en corrosiewerende technieken", aldus Wim Mussche, Head of Operations Support & Strategy.

Veilig

Kwaliteit, service, transparantie en veiligheid zijn de pijlers waarop Iris is gegrondvest. „Het is altijd belangrijk om condities te creëren om veilig te kunnen werken. Wij zijn gewend om te werken met gevaarlijke middelen. Zeker bij de renovatie van de A12 IJsselbruggen (een actueel project) is dit essentieel. De verf die verwijderd wordt bevat namelijk chroom-6. In beschermende kleding wordt de oppervlakte bestraald om gevaarlijke stoffen te verwijderen."

Ateliers

Er zijn ruim 300 medewerkers actief voor Iris Industry Solutions. Het atelier in de haven van Zeebrugge is enkele jaren geleden compleet vernieuwd met een nieuwe straalhal en nieuwe spuitcabine. Daarnaast heeft Iris Industry Solutions een groot atelier in Geel en nog een kleinere werkplaats op de site van Inovyn te Jemeppe-sur-Sambre. In die productieomgevingen vindt stukwerk plaats zoals stralen, spuiten en metalliseren. Daar zijn de omstandigheden te controleren zoals bijvoorbeeld voor de leuning van een brug, terwijl on site werken juist weersafhankelijk is.

Hoogspanningsmasten

De hoogspanningsmasten in Nederland, België, Frankrijk en Luxemburg vormen een nichemarkt voor Iris Industry Solutions. Daarmee is het bedrijf zeer onderscheidend. Iris Industry Solutions heeft in elk land dan ook een bevoorrechte relatie met

Iris Industry Solutions is dé coating specialist in de BeNeFraLux.

de verschillende beheerders van het elektriciteitsnetwerk.

Geleen

Via een ketensamenwerking voor tankonderhoud met SABIC beschikt Iris over een vaste locatie bij Chemelot in Geleen. Voor petrochemische bedrijven is het mogelijk om een raamcontract af te sluiten, waarbij Iris de vaste partner is voor het onderhoud en het schilderwerk aan de installaties. Zo is er een vast team van Iris in het petrochemisch cluster in de haven van Antwerpen (BASF, ExxonMobil en Total), in Gent (ArcelorMittal) en in het industriegebied van Charleroi.

Rotterdam

Iris Industry Solutions heeft ook een sterke focus op Rotterdam. Zowel vanwege de sterk aanwezige petrochemie als in het kader van allerlei infrastructurele projecten van Rijkswaterstaat in de regio Rotterdam-Rijnmond. Iris Industry Solutions heeft destijds bijvoorbeeld de Maeslantkering (bij Hoek van Holland) van duurzame coating voorzien. De Maeslantkering is een stormvloedkering die de Nieuwe Waterweg kan afsluiten bij hevig stormweer.

Vacatures

Iris Industry Solutions heeft doorlopend 'hands on' vacatures. Het bedrijf leidt mensen zelf op tot coatingspecialisten en is daarbij bereid om alle benodigde technische skills aan te leren. Er is veel variatie van werkzaamheden binnen het bedrijf en de medewerkers worden volop doorgroeimogelijkheden geboden.

LinkedIn

Wim Mussche: „Als je op de hoogte wil blijven van ons reilen en zeilen, volg ons op LinkedIn: Iris industry Solutions."



Creating Safe Connections

Solutions for today and tomorrow.

In a world constantly on the move, safety at the highest level isn't a luxury, but a necessity.

Bridges2000 contributes to that safety by building and supplying reliable bridges and gangway connections. Connections that ensure people's safe movement from one world to another during their work. So that at the end of the day (*shift*) they can safely return to that important world of home.



- We deliver, fast, safe and fit for purpose -



+31 (0)10-820 1770 - info@bridges2000.com

De KUNST van "GROEN" inzamelen, scheiden én verwerken!
Van Scheepsafval naar grondstof voor een nieuw product.....

Al meer dan 50 jaar is Bek & Verburg voortvarend op het gebied van inzameling van meer dan 180 verschillende scheeps- en offshore-afvalstoffen in de Nederlandse zeehavens. Bek & Verburg is onderscheidend, duurzaam en vooruitstrevend op haar vakgebied. Met de ingebruikname van de Invotix IX is er een nieuwe groene mijlpaal bereikt. Het varen en inzamelen met dit zelf ontworpen inzamschip gebeurt volledig elektrisch. Bek & Verburg heeft vestigingen in Rotterdam, Scheveningen, Amsterdam, IJmuiden, Den Helder en Eemshaven.



- Collecting and handling shipping waste
- Trading / Maritime waste specialists

Montrealweg 140
 Havennr. 4267
 3197 KH
 Rotterdam-Botlek
 T. 010 - 428 77 44
 F. 010 - 428 77 49
 i. www.bek-verburg.nl



MARITIEM



BOUW



OFFSHORE



ENERGIE



INDUSTRIE

LIFTAL

LIFTAL Vlissingen
 Groenlandweg 4
 Havennummer 4056
 4455 SN Nieuwdorp (Vlissingen-Oost)

Tel: +31 (0) 118 - 488 450
 Email: vlissingen@liftal.com

LIFTAL Rotterdam
 p/a Admiraal de Ruyterstraat 24
 3115 HB Schiedam

Tel: +31 (0)10 - 60 036 60
 Email: rotterdam@liftal.com





Balans tussen economie, duurzaamheid en verstedelijking

Nieuwe impuls Zeehaven Dordrecht

Foto: Pieter van der Laan / gemeente Dordrecht.

De toekomst van de Zeehaven Dordrecht krijgt een nieuwe impuls met een aangescherpt toekomstperspectief en uitvoeringsagenda. Dit plan richt zich op de economische doorontwikkeling van de zeehaven in samenhang met de stedelijke ontwikkeling van Dordrecht en het bredere maritieme en industriële cluster in de Drechtsteden. Gemeente Dordrecht en Havenbedrijf Rotterdam intensiveren hun samenwerking om verstedelijking, verduurzaming en economische groei hand in hand te laten gaan.

Dordrecht Inland Seaport

Dordrecht Inland Seaport, de meest landinwaarts gelegen zeehaven van Nederland, speelt een cruciale rol in de regionale economie. De haven fungeert als een belangrijke schakel tussen de Rotterdamse haven en het achterland, en biedt groeikansen voor de maritieme maakindustrie en de overslag van bulkgoederen. De haven kan voor het bedrijfsgebied Westelijke Dordtse Oever nog extra meerwaarde leveren.

Verbinding zeehaven-stad

Wethouder Maarten Burggraaf benadrukt de sterke verbinding tussen de zeehaven en de stad: „De zeehaven en Dordrecht zijn onlosmakelijk met elkaar verbonden en versterken elkaar. De haven biedt werkgelegenheid aan circa 4.300 mensen en de stad biedt een aantrekkelijk woonklimaat en scholing voor hen. Dit vraagt om zowel economische doorontwikkeling van de haven als ook extra woningbouw in de aangrenzende stedelijke gebieden. Met Havenbedrijf Rotterdam werken we met hernieuwde ambitie samen om

De zeehaven van Dordrecht is van groot belang voor de regionale economie.

onze gezamenlijke doelen, verstedelijking en duurzaamheid te bereiken.”

Samenwerking

Havenbedrijf Rotterdam is de exploitant van de Dordrecht Inland Seaport. Egbert van der Wal, executive manager Port Development bij Havenbedrijf Rotterdam, is verheugd met het aangescherpte toekomstperspectief. „De Dordrecht Inland Seaport is van groot lokaal en regionaal belang. Havenbedrijf Rotterdam trekt samen op met de gemeente Dordrecht om te werken aan vraagstukken rondom verduurzaming, mobiliteit en circulariteit in het gebied. Het is daarom belangrijk dat we de samenwerking verder versterken.”

Spoorlijn

Spoorvervoer blijft een duurzaam en efficiënt alternatief voor het transport van bulkgoederen, vooral bij lage waterstanden. Dit draagt bij aan minder wegverkeer en daarmee aan een betere bereikbaarheid en leefbaarheid. Uitkomst binnen het toekomstperspectief is het behoud van de spoorlijn in de zeehaven, maar wel met een zorgvuldige ruimtelijke inpassing om een goede balans te vinden met de ontwikkeling van de toekomstige stadswijk Maasterras. Daar horen ook afspraken bij zoals het niet vervoeren van toxische stoffen over deze lijn.

Bedrijvigheid en verstedelijking

De komende periode onderzoeken gemeente en bedrijven samen hoe groei gerealiseerd kan worden zonder extra druk op het toekomstige woongebied Maasterras. Dit gebeurt onder andere door afspraken over te vervoeren stoffen, vervoersmomenten, elektrificatie en een verschuiving van transport naar het water. Daarnaast wordt ingezet op een economisch overgangsg gebied aan de rand van de zeehaven, waar stedelijke bedrijvigheid goed aansluit op de verstedelijking.

Balans

Wethouder Burggraaf licht toe: „Bij het ontwerp van het bestemmingsplan Maasterras kwamen tegenstrijdige belangen naar voren tussen verstedelijking en havenactiviteiten. Dankzij intensieve samenwerking hebben we elkaar beter leren begrijpen en een balans gevonden tussen de noodzakelijke woningbouw en een vitale economische toekomst voor de zeehaven.”

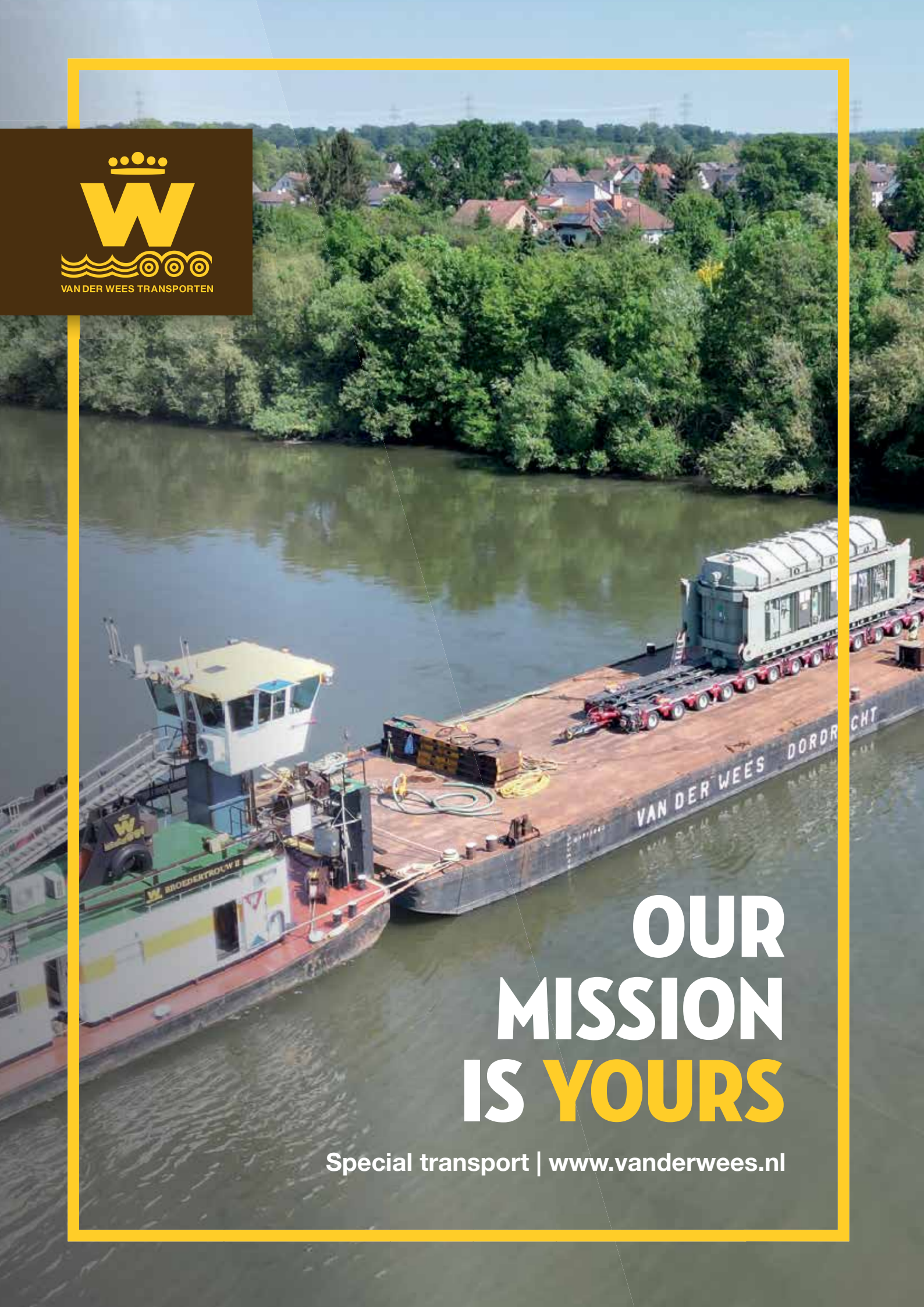
Investerings

Gemeente Dordrecht en Havenbedrijf Rotterdam werken momenteel aan een uitvoeringsagenda voor het toekomstperspectief, die in het voorjaar van 2025 wordt gepresenteerd. Ondernemers in het zeehavengebied worden begin februari geïnformeerd en kunnen input leveren voor deze agenda. De uitvoeringsagenda gaat gepaard met grote investeringen in het gebied. Een belangrijke ontwikkeling is de beoogde komst van een containerterminal. De Westelijke Dordtse Oever belast nu de A16 met containerverkeer.

Containerterminal

De komst van een containerterminal in de Dordtse zeehaven zou ervoor kunnen zorgen dat er meer vervoer over het water plaatsvindt en minder over de weg, met positieve effecten op de bereikbaarheid en duurzaamheid in het gebied. Daarnaast is een goede overgangszone nodig tussen de havenindustrie en het (toekomstig) woongebied, met name aan de noordkant van de zeehaven. Het deelgebied Louterbloemen kan daarbij ruimte bieden voor stadsverzorgende economie en stedelijke hubfuncties en zo een overgang vormen naar het toekomstig Maasterras fase 2.

Met deze integrale aanpak wordt de Zeehaven Dordrecht klaargemaakt voor de toekomst, waarin economische groei, duurzaamheid en leefbaarheid hand in hand gaan.



OUR MISSION IS **YOURS**

Special transport | www.vanderwees.nl



Intermodale operator uit Hoogvliet staat voor meest efficiënte transportoplossingen Trimodal al 30 jaar cargadoor van het spoor

door Henk van de Voorde

Trimodal Europe is in 30 jaar uitgegroeid tot een intermodale operator die staat voor de meest efficiënte transportoplossingen. De onderneming uit Hoogvliet, onder de rook van Rotterdam, is gespecialiseerd in conventioneel transport per trein van gassen en vloeistoffen en intermodaal spoorvervoer. Zowel via het spoor als over het water en (indien niet anders mogelijk) over de weg. Bea Schoenmakers, manager conventioneel transport en HR manager, werd onlangs vanwege haar zilveren jubileum geféteerd met een feestelijke receptie bij restaurant La Cocotte.

Medewerkers en zakenrelaties hadden tot het laatst toe de bijeenkomst, op een paar honderd meter afstand van Trimodal, geheim gehouden. Het sfeervolle evenement was voor Bea dan ook een grote verrassing.

Wagenladingverkeer

Ze is bij het bedrijf uitgegroeid tot specialist op het gebied van conventioneel spoorvervoer. Conventioneel goederenvervoer betreft met name 'wagenladingverkeer'. Dit is voor bedrijven die minder dan complete treinladingen willen vervoeren. Zij kun-

nen via hun eigen spooraansluiting of een openbare spooraansluiting in de buurt, één of meerdere wagons versturen via een groot Europees netwerk van rangeerreinen.

Chemische bedrijven

Trimodal Europe werkt voor een aantal chemische bedrijven. „We vervoeren voor hen chemische vloeistoffen in ketelwagons. Onze klantgerichte aanpak zorgt ervoor dat we al jarenlang voor diverse bedrijven succesvol deze ladingen mogen verzorgen. Zodra de klant meldt dat er een opdracht is tot vervoer, nemen wij vanaf dat moment alles compleet uit handen, zodat uiteindelijk het verkochte product op tijd wordt geleverd bij de eindontvanger”, aldus Bea Schoenmakers.

Terugblik

Managing-director Don van Riel van Trimodal roemde Bea via een terugblik naar het prille begin. „Trimodal (opgericht op 15-11-1995) opereerde de eerste maanden vanaf een zolderkamer, maar in 1996 verhuisden we naar een kantoor met een luxe uitstraling in Dordrecht, een voormalige suikerraffinaderij. In 1999 haalden we een intermodaal contract van TCU Bremen binnen betreffende de afhandeling van intermodale lading vanaf Rotterdam en Antwerpen naar Oostenrijk en Zwitserland.

Allrounder

„We waren op zoek naar een administratieve allrounder. Op donderdag 20 januari 2000 hadden we samen met Cor van der Kooij (je voormalige baas bij IFF en op dat moment

CEO Don van Riel van Trimodal en zilveren jubilaris Bea Schoenmakers.



RelyOn

UW PARTNER IN VEILIGHEIDSOPLEIDINGEN

WAAROM RELYON BELGIUM?

- » Wereldwijd erkend en gecertificeerd
- » Hoge trainingsfrequentie op open cursussen
- » Hoge kwaliteit door vakkundig en ervaren personeel
- » Trainingsoplossingen op maat
- » 24/7 toegang tot alle trainingen
- » Opleidingen in het Nederlands, Engels of Frans

**VEILIGHEID IS NIET ALLEEN ONS VAK,
HET ZIT IN ONS DNA!**

CERTIFIED TRAINING PROVIDER



RelyOn Belgium

Esplanadestraat 1, 8400 Oostende

+32 (0) 59 29 59 10 • info@be.relyonnutec.com

www.relyon.com



administratief medewerker bij Trimodal) een fijn gesprek. We kenden elkaar al jaren uit je vorige werkrelatie bij IFF. Daar was je destijds secretaresse/administratief medewerker, was altijd behulpzaam en wist van aanpakken. Een dag later ben je al aan de slag gegaan bij Trimodal. Je begon meteen met bellen en faxen van wagonlijsten, vrachtbrieven of zoals ze het zo mooi zeiden in het intermodale transport, 'bulletin de remise'."

Goede keuze

Van Riel vervolgde zijn toespraak bij La Cocotte door te zeggen dat haar aanstelling 25 jaar geleden een hele goede keuze is geweest. „Niet alleen voor mij, voor Trimodal Europe BV en de collega's maar zeker ook voor de mensen, die hier als klant, leverancier of andere relatie aanwezig zijn."

Verhuizing

Het huurcontract in Dordrecht liep af. Het pand was mooi en de locatie fantastisch, maar het ontmoedigingsparkeerbeleid van de gemeente Dordrecht zorgde ervoor dat Trimodal in september 2001 verhuisde naar de Hoefsmidstraat 41 in Hoogvliet, ging Van Riel verder in zijn speech.

Praktisch

„Elke twee uur moest je in Dordrecht vijftig cent in de meter stoppen en was je te laat dan had je gelijk een parkeerboete te pakken. Daarnaast was de verhuizing naar Hoogvliet ook praktischer, mede vanwege de vrachtbrieven bij kantoren van NS/DB in de Botlek of op Pernis."

Klantgerichtheid

De CEO van Trimodal looft de betrokkenheid bij Trimodal en 100 procent klantgerichtheid' van Bea Schoenmakers. „Logistieke uitdagingen los je tot in detail op. Je vecht samen met de leveranciers voor de klanten. In de loop der jaren groeide je uit tot de manager van de conventionele afdeling (ketelwagons, spoor goederentransporten)“

Afspraak = afspraak

„Je verdiepte je tevens in personeelszaken (HR) en afspraak = afspraak hoeft bij jou niet in een contract te worden vastgelegd. Je bent een vrouw van je woord en je verwacht dat de partij waarmee je de afspraak maakt zich ook aan die afspraak houdt."

Dankbaar

Van Riel is dankbaar dat Bea Schoenmakers na 25 jaar nog steeds voor Trimodal Europe BV werkt. „Als blijk van waardering zijn deze mensen uitgenodigd op deze mooie locatie om dit zilveren jubileum te vieren. Tevens wil ik je namens Trimodal een verzorgde minicruise voor 2 personen met een extra hotelovernachting in Hull of York (UK) aanbieden."

Roeping

Voor ondernemer Don van Riel is duurzaam goederenvervoer echt een roeping. De modal shift (de verschuiving van transport over de weg naar het water en het spoor) is de toekomst. Minder vrachtverkeer op de weg zorgt voor minder congestie en is

milieuvriendelijker. Dat is koren op de molen van de intermodale operator.

Schonere planeet

„Minder uitstoot van CO2 en fijn- en stikstof moet leiden tot een schonere planeet. De vele zware vrachtwagens zorgen ook voor de nodige vertraging en maken de wegen kapot", aldus Van Riel. De managing-director van Trimodal is tevens bestuurder bij diverse nationale en Europese verenigingen, vooral spoorgerelateerd.

Achterstallig onderhoud

Vanwege achterstallig onderhoud komen er diverse werkzaamheden aan bruggen en tunnels, waardoor de problemen op de wegen alleen maar groter worden. „Dat hebben we bijvoorbeeld gezien met de Haringvlietbrug. Er komt in de periode 2025-2028 ook nog groot onderhoud en renovatie aan de Spijkenisserbrug en Van Brienoordbrug. Daar gaan dagelijks 230.000 voertuigen overheen", vervolgt de CEO van Trimodal.

Efficiënte transportoplossingen

Trimodal is gespecialiseerd in conventioneel transport per trein van gassen en vloeistoffen en intermodaal spoorvervoer (containers). De onderneming is uitgegroeid tot een intermodale operator die staat voor de meest efficiënte transportoplossingen. Zowel via het spoor als over het water en (indien niet anders mogelijk) over de weg.

Regie

De kracht van Trimodal is dat de klant van A tot Z ontzorgd wordt. Het bedrijf uit Hoogvliet handelt namens derden complete treinen af als agent. De 'cargadoor van het spoor' heeft de regie in handen op het gebied van wagonmanagement, checken van de lading, opmaken van documenten en tracking & tracing.



Sfeervolle receptie bij La Cocotte in Hoogvliet ter ere van de jubilaris.



Koninklijke Van der Wees uit Dordrecht

Dé partner voor brugtransporten over water

Het Duivelseiland bij Dordrecht wordt de komende jaren een belangrijke hub voor de opslag en renovatie van brugonderdelen. Rijkswaterstaat transformeert dit terrein tot een circulaire werf, waar onderdelen van bruggen, viaducten, tunnels en snelwegen worden gestald en klaargemaakt voor hergebruik. Met de enorme ervaring en gunstige ligging speelt Koninklijke Van der Wees Transporten hierin een cruciale rol als specialist in zwaar transport over water.

Het bedrijf zoekt, onder het motto 'our mission is yours!', actief de samenwerking met aannemers en EPC contractors die deze infrastructurele werken gaan uitvoeren.

Hergebruik

In de komende dertig jaar moet Rijkswaterstaat talloze bruggen, tunnels en wegen uit de jaren '60 en '70 vervangen of renoveren. Alleen al in Zuid-Holland gaat het om dertien bruggen, acht tunnels en dertien wegen. Om circulair te kunnen werken, is er behoefte aan een centrale opslaglocatie voor herbruikbare onderdelen. Het Duivelseiland bij Dordrecht biedt hiervoor de ideale oplossing. Dankzij de strategische ligging aan het water kunnen grote brugdelen efficiënt worden vervoerd en opgeslagen.

Tweede leven

Een voorbeeld hiervan zijn de stalen brugdelen die in 2028 vrijkomen bij de vervanging van de Keizersveerbrug bij Raamsdonksveer. Deze worden tijdelijk opgeslagen en later hergebruikt voor de renovatie van de Spijkenisserbrug. Ook de betonnen liggers van de viaducten van de A9 bij Badhoevedorp en de ringweg Groningen krijgen hier een tweede leven.

Zwaar transport over water

Koninklijke Van der Wees Transporten is al jarenlang toonaangevend in het transport van zware en omvangrijke objecten over water. De ligging van het bedrijf direct naast de toekomstige circulaire werf maakt hen de ideale logistieke partner voor aannemers en Rijkswaterstaat. Met een moderne vloot van pontons en gespecialiseerde schepen biedt Van der Wees efficiënte en duurzame oplos-

Friesenbrücke.

singen voor het verplaatsen van brugdelen en andere infrastructurele componenten.

Expertise

Door de expertise in watergebonden transport kan Van der Wees helpen bij het minimaliseren van verkeers hinder en CO₂-uitstoot, terwijl grote brugonderdelen veilig en gecontroleerd van en naar de werf worden verplaatst. Dit biedt een uitgelezen kans voor aannemers om samen te werken met een ervaren partner die bekend is met de logistieke uitdagingen van dergelijke complexe projecten.

Diverse brugprojecten

„Zo hebben we, in samenwerking met diverse opdrachtgevers, alleen vorig jaar al diverse brugprojecten mogen afronden, zoals twee keer het invaren van de Schipholbrug A9 en tevens voor de Friesenbrücke over



Linz.



Het Duivelseiland bij Dordrecht wordt een belangrijke hub voor de opslag en renovatie van brugonderdelen.

de Eems (deel 1 en 2, met een gewicht van respectievelijk 655 en 1100 ton)!", aldus Mark van den Berg, sales manager bij Koninklijke Van der Wees Transporten.

Vloot

Eerder is Koninklijke Van der Wees betrokken geweest bij het (de-)mobiliseren en invaren van bruggen in Linz, Thionville, Hafensmündbrücke (Gelsenkirchen), Oranjebrug (Schiedam), Brug Bissegem en de Galecopperbrug (Utrecht). „Onze vloot van duw- en sleepboten en de keuze uit ruim 20 pontons met variabele afmetingen, maken dat we voor veel van deze projecten een passende oplossing kunnen bieden. Voor het project in Schiphol gebruikten we specifiek onze Lastdrager 7-ponton om de klus te klaren, met slechts 2 cm speling langsij tijdens het invaren!”

Duurzame samenwerking

Rijkswaterstaat heeft hoge ambities op het gebied van circulariteit. Tegen 2030 moet de organisatie volledig circulair kunnen werken, wat betekent dat hergebruik van materialen en onderdelen de norm wordt. Het Duivelseiland speelt hierin een sleutelrol, en Van der Wees is als watertransport-specialist en naaste buur, bij uitstek geschikt om deze ambitie te ondersteunen.

Efficiënter

Naast de logistieke voordelen biedt de samenwerking met Van der Wees ook een strategisch voordeel voor aannemers. Door gebruik te maken van hun expertise en infrastructuur kunnen projecten efficiënter worden uitgevoerd, met minder afhankelijkheid van wegtransport en een lagere milieubelasting.

Toekomstgerichte aanpak

Met de herinrichting van het Duivelseiland wordt niet alleen een circulaire werf gerealiseerd, maar ook een duurzame toekomst voor de infrastructuur in Nederland. De strategische ligging, gecombineerd met de expertise van Koninklijke Van der Wees Transporten, biedt aannemers een unieke kans om bij te dragen aan innovatieve en duurzame bouwoplossingen.

Krachten bundelen

Koninklijke Van der Wees nodigt alle betrokken partijen uit om samen te werken aan een efficiëntere en milieuvriendelijke aanpak van brugtransporten en renovaties. Door krachten te bundelen, kunnen we de infrastructuur van Nederland toekomstbestendig maken, met oog voor duurzaamheid en logistieke optimalisatie.

118 jaar vakmanschap in bijzonder transport

Koninklijke Van der Wees uit Dordrecht staat al 118 jaar synoniem voor vakmanschap in bijzonder maritiem transport. Het bedrijf is specialist in het vervoer over water van alles wat te zwaar en te volumineus is. Naast reguliere sleepdiensten voor de baggerindustrie of offshore variëren projecten van het transport van superjachten tot het plaatsen van sluisdeuren en van het transport van brugdelen tot een bijzondere reis van een duikboot uit het maritieme erfgoed. Verder worden in toenemende mate kust- en kanaalwerken verzorgd, zoals transport en bewerking van damwanden en remmingwerken.

One-stop dienstverlener

Voor al het transport dat niet over de weg of met conventionele schepen vervoerd kan worden vanwege gewicht of afmetingen biedt Koninklijke Van der Wees een adequate oplossing. Het bedrijf is one-stop dienstverlener op het gebied van water- en wegtransport, logistiek en op- en overslag. De locatie in Dordrecht is strategisch gelegen tussen Rotterdam, Moerdijk en Antwerpen.

Divisies

Naast de divisie Watertransport wordt de Koninklijke Van der Wees Groep gevormd door de divisies Wegtransport en Logistiek. Er is veel synergie tussen deze diensten. De klant wordt van A tot Z ontzorgd. Zo is in de afgelopen jaren flink geïnvesteerd in nieuwe schepen, kranen en reachstackers. De onderneming beschikt in Dordrecht over een multipurpose terminal van 90.000 vierkante meter, inclusief acht geconditioneerde opslagloodsen. De kade is geschikt voor schepen tot 5.5 meter diepgang.



Schipholbrug A9.

CON
NECT
ING
YOU

PORT OF MOERDIJK

VIERDE ZEEHAVEN VAN NATIONAAL BELANG

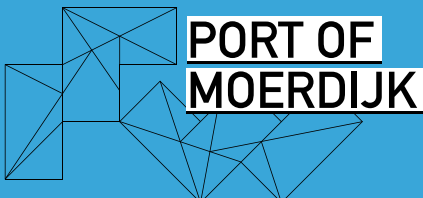
TWEEDE CONTAINERHAVEN VAN NEDERLAND

TWEEDE ECONOMISCHE MOTOR VAN BRABANT

WERK VOOR RUIM 19.000 MENSEN

FOCUS OP CIRCULAIRE CHEMIE EN DUURZAME EUROPESE LOGISTIEK

KNOOPPUNT VOOR SHORTSEA, BINNENVAART, SPOOR, WEG EN BUISLEIDING



WWW.PORTOFMOERDIJK.NL



Dé totaaloplosser inzake mobiel intern transport en container handling

Feyter Group al 65 jaar een begrip

door Henk van de Voorde

Feyter Forklift Services is totaaloplosser op het gebied van mobiel intern transport en container handling. Het is een betrouwbare 'material handling' partner voor bedrijven in haven & industrie, bouw en agrarische sector. Het verkopen van machines is bij Feyter slechts het begin van een relatie met de klant. „We bieden een brede ondersteuning tijdens de hele levenscyclus van de machines. Onze after-sales service strekt zich uit van technisch onderhoud en levering van reserveonderdelen tot veiligheidsinspecties”, aldus Alex van 't Westeinde, CEO van Feyter Group.

Het werkgebied van de Feyter Forklift Services divisie strekt zich inmiddels wereldwijd uit. Van klanten in de havens van Rotterdam, Amsterdam en Antwerpen tot Zuid- en Midden-Amerika, Azië en Afrika. Met de zusterbedrijven Feyter Gabelstapler en Feyter Iberia worden bedrijven in respectievelijk Duitsland en Spanje van material handling oplossingen voorzien.

Internationaal

Naast Feyter Forklift Services behoren ook Feyter Industrial Services en Faktor Civil Engineering tot het internationaal opererende concern. Verspreid over meerdere

vestigingen in Nederland, België, Duitsland en Spanje zijn er inmiddels ruim 200 mensen werkzaam.

Havengebieden

Feyter Forklift Services bedient onder meer de havengebieden in Rotterdam, Amsterdam, Vlissingen, Terneuzen en Gent met levering en onderhoud van (zware) heftrucks, verreikers, reachstackers en terminaltrekkers. Doordat er continu wordt geïnvesteerd in de eigen voorraad zijn er betrekkelijk korte levertijden.

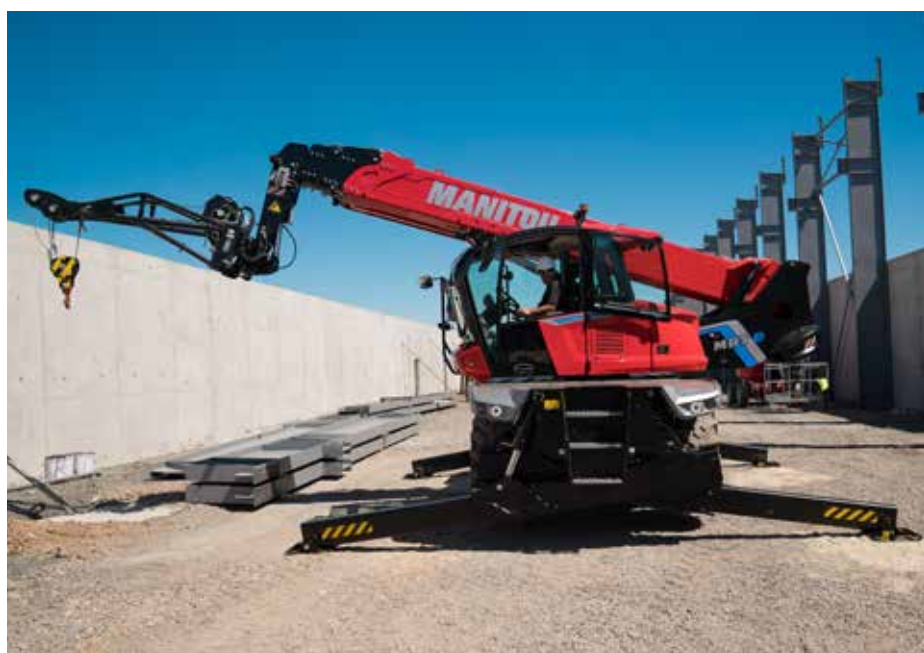
Topsegment

„Wij pretenderen de beste serviceprovider te zijn op het gebied van mobiel intern

transport en container handling. Vandaar dat we wereldwijd alleen werken met machines in het topsegment. Je kunt nog zulke goede service leveren, maar bij slechte machines gaat het vanzelf mis. Ook onze toeleveranciers zitten in het hogere segment. Materialen moeten van topkwaliteit zijn. We accepteren het niet als dat te wensen overlaat”, vervolgt de ondernemer.

Familiebedrijf

Het familiebedrijf werd in 1959 opgericht door Rinus de Feijter, de grootvader van Alex. „We werken veel samen met familiebedrijven. Het voelt voor de klant vertrouwd dat wij ook een familiebedrijf zijn met korte communicatielijnen. We hebben direct con-



Manitou, elektrische verreiker.



tact met diverse fabrikanten. Daardoor kunnen we snel leveren, ook wanneer een onderdeel niet in onze eigen voorraad aanwezig is."

Light Handling

Bij Feyter Forklift Services in Terneuzen zijn alle kennis en middelen gecentraliseerd voor alle Light Handling Equipment. Vanuit Zeeuws-Vlaanderen worden de activiteiten aangestuurd met betrekking tot heftrucks met een hefvermogen van maximaal 10 ton en ruw terrein machines zoals verreikers, magazijntrucks en hoogwerkers.

Heavy Equipment Division

De vestiging van Feyter Forklift Services in Vlissingen-Oost is gericht op machines met een hefvermogen boven 10 ton: specialisatie op het gebied van reachstackers, zware heftrucks en terminal tractors. Dankzij deze specialisatie én de onafhankelijke positie in de markt neemt het een vrij unieke positie in. De strategische ligging in de Vlissingse zeehaven biedt de mogelijkheid om grote machines zowel over de weg als over het water te transporteren.

Verhuur

Feyter is een echte specialist die voorziet in alle interne transportmiddelen, van handpallettruck tot reachstacker. Het gamma bestaat uit merken als Kalmar, Terberg, Mitsubishi, CAT, Manitou, Meclean, First Green (voorheen Kovaco), Meclift en Movella. Naast de technische knowhow van al deze producten is Feyter gespecialiseerd in verkoop, verhuur, lease en servicecontracten. Met name verhuur wordt steeds belangrijker voor bedrijven met het oog op flexibiliteit. Feyter houdt de verhuurvloot zo jong mogelijk door een continue aanwas van nieuwe machines en verkoop van gebruikte machines.



Alex van 't Westeinde, CEO Feyter Group.



Elektrische schranklader.

Elektrische alternatieven

Steeds vaker kiezen havenbedrijven, waar bedrijfszekerheid van levensbelang is, voor elektrische alternatieven ter vervanging van de gangbare machines met verbrandingsmotor. Als material handling specialist merkt Feyter Forklift Services de stijgende behoefte aan duurzame havenlogistiek in de dagelijkse praktijk. Niet alleen vanwege het milieu, maar ook om bedrijfseconomische redenen.

Ook in het zwaardere segment

De groei is inmiddels ook merkbaar in het zwaardere segment, bij machines die tot voor kort niet met elektrische aandrijving beschikbaar waren. De uitvoerige ervaring van Feyter met elektrische aandrijvingen vanuit de heftrucks (waarbij de aandrijving met grote accu's al decennia gemeengoed is) komt hierbij uitstekend van pas.

Verduurzaming

Tegenwoordig zijn er elektrische heftrucks van Kalmar met een hefvermogen tot 33 ton. Bovendien heeft Kalmar een serie elektrische reachstackers met een hefvermogen van 45 ton geïntroduceerd. De grootste uitdaging is dat de infrastructuur klaar moet zijn voor de elektrische machines. Er moet dus voldoende elektriciteit beschikbaar zijn. Van Terberg zijn er al enkele jaren elektrische terminal trekkers en mooie voorbeelden in het kader van verduurzaming van het machinepark zijn ook de elektrisch roterende verreikers van Manitou en de elektrische schrankladers van First Green. Schrankladers worden naast de bouwsector ook vaak ingezet in de havens, met name op bulkterminals als hulp om scheepsruimten te legen.

Emissieloos

De elektrische schrankladers zijn compact, stil en hebben geen uitstoot. Daarmee zijn de machines ideaal in te zetten op plaatsen met strikte regelgeving of locaties waar

emissieloos werken en/of het niet verstoren van de rust voorop staat. De machines hebben eenzelfde vermogen als dat van vergelijkbare dieselvarianten en leveren dus niet in op kracht en prestaties.

Economisch

Weliswaar zijn elektrische machines in aanschaf duurder dan hun tegenhanger met brandstofmotor, de operationele kosten voor zowel de energie als het onderhoud liggen fors lager. De elektrische aandrijving is onderhoudsarm doordat deze minder aan slijtage onderhevige componenten bevat. Zodoende zijn de elektrische schrankladers niet alleen uit duurzaamheidsoogpunt maar ook economisch een interessant alternatief voor de diesel aangedreven machines.

Elektrisch roterende verreikers

Manitou heeft de eerste elektrisch roterende verreikers ter wereld gelanceerd: de MRT2260-E en de MRT2660-E. Standaard wordt de elektrische MRT aangeboden met een 700 Volt 65 kWh. Dat is goed voor 4 uur aan operationele werktijd. Daarnaast is het mogelijk om de machine uit te voeren met een dubbel batterijpakket, wat het totale vermogen op 130 kWh brengt. Daarnaast zijn ook op gebied van de lader verschillende opties mogelijk, van een standaard 11 kWh lader tot een 22 kWh Fast-Charge lader.

Topkwaliteit

„Klanten kunnen moeite hebben met duurdere elektrische machines aan te schaffen. Om het proces te vergemakkelijken, hebben wij elektrische machines in voorraad genomen die de klant bij ons kan 'beproeven'. We merken dat klanten de machines vervolgens



Terberg, elektrische terminaltrekker.

aanschaffen omdat ze zelf op een veilige manier gemerkt hebben dat het producten van topkwaliteit zijn”, vervolgt Alex van 't Westeinde.

Beheer

Feyter Forklift Services heeft het beheer over het mobiel intern transport en container handlingmachines van diverse grote klanten in de havens van Rotterdam en Amsterdam. Iedere dag zijn er monteurs van het concern actief in de Maasvlakte en het Noordzeekanaalgebied.

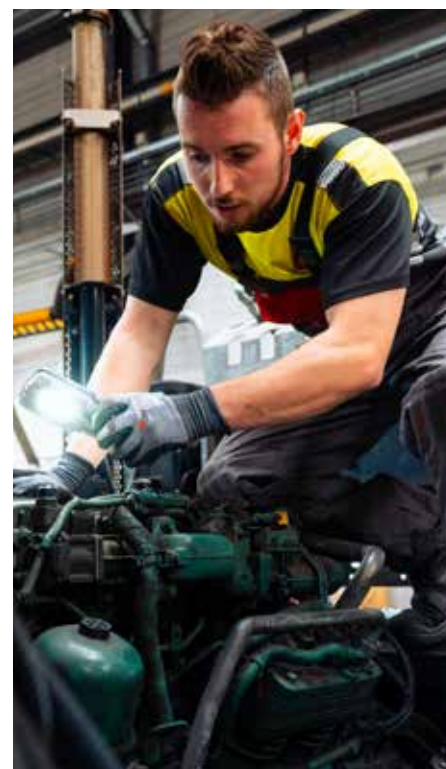
Vacatures

Vanwege de gestage groei van Feyter Forklift Services zijn er doorlopend diverse technische vacatures, met name voor servicemonteurs in de regio's Zeeland, Antwerpen, West-Brabant, Rotterdam en Amsterdam. Momenteel zijn er ook vacatures voor Key Accountmanager, Monteur Binnendienst (Light Equipment) en Monteur Binnendienst (Heavy Equipment).

www.werkenbijfeytergroup.com



Kalmar, elektrische reachstacker.





**ELKE RIT
IS BIJZONDER:
ONTDEK ONZE
TRANSPORT-
DIENSTEN**



ZUIDWEST logistiek

Goes - Terneuzen - Tholen - Krimpen aan den IJssel

Van Doornestraat 3 | 4462 EX Goes
+31 (0)113 222 020 | info@zuidwestlogistiek.nl
www.zuidwestlogistiek.nl

TRANSPORT DISTRIBUTIE OPSLAG KOERIER



Nederlandse havens en de afhankelijkheid van elektriciteit

Wat te doen bij totale black-out in zeehaven?

door Kees Kappetijn en Danique Wolffenbuttel

Een black-out is een grootschalige en langdurige, vaak plotselinge, uitval van elektriciteit, meestal veroorzaakt door een verstoring in het elektriciteitsnetwerk. Gezien de steeds grotere afhankelijkheid van technologie en IT, zouden kortduurende periodes van stroomuitval al verstrekkende gevolgen kunnen hebben, laat staan de langer durende periodes of uitval voor onbepaalde tijd. In dit artikel, geschreven door professionals van Kappetijn Safety Specialists, wordt gekeken naar de impact van een meerdaagse stroomuitval op een zeehaven. Welke acties zouden bedrijven moeten ondernemen om schade bij uitval te beperken en tegelijk zo goed mogelijk voorgesorteerd staan voor een wederopstart. Hierbij is noodstroom belangrijk, maar op zichzelf zeker niet voldoende...

Nederland is een land van handel en transport, havens zijn hotspots voor maritieme, industriële en logistieke activiteiten in onze economische structuren. Onze zeehavens bieden op een snelle en efficiënte wijze

toegang tot het Europese achterland. Wat naar Nederland wordt gebracht, wordt snel verwerkt en komt via water, spoor, weg of buis met een hoge mate van betrouwbaarheid bij de klant terecht. De zeehavens in Rotterdam, Moerdijk, Vlissingen, Amsterdam en Groningen zijn onderling verbonden in het BOZ en vormen de 'havens van strategisch belang'. Ze werken als zodanig samen met relevante ministeries en kijken naar de nautisch/industriële kansen en bedreigingen, met name op de lange termijn.

In beweging

Havens zijn dag en nacht in beweging. Processen van de industrie lopen vaak 24/7, schepen arriveren en vertrekken, containers, bulk en stukgoed worden geladen, gelost, gestapeld en vervoerd en logistieke processen zorgen ervoor dat goederen op tijd de juiste bestemming bereiken. Van de grootste containerterminals in Rotterdam en Moerdijk tot de kleinere, gespecialiseerde havens, alles draait om efficiëntie, snelheid en de optimale onderlinge aansluiting. Elektriciteit speelt hierbij een onmiskenbare rol. Van het aandrijven van kranen en heftrucks naar het functioneren van digitale systemen voor inventarisbeheer en communicatie tot security en verlichting op de transportmodaliteiten; zonder elektriciteit komt het in een haven snel tot stilstand.

Het black-out scenario

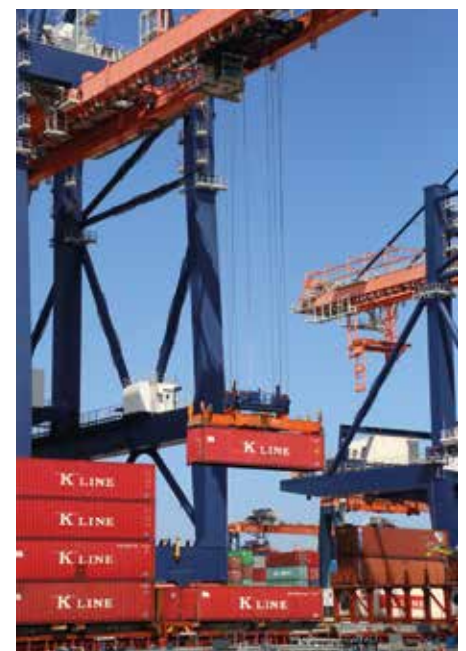
Een black-out kan het gevolg zijn van extreme weersomstandigheden zoals vorst, ijzel of hevige neerslag, door technische storingen 'in the grid' of door terrorisme, oorlog of cyberaanvallen. Het effectgebied van een

Totale stillegging bij stroomuitval bij een zeehavenbedrijf.

black-out kan variëren van een enkele regio tot een breed geografisch gebied, afhankelijk van de omvang van de storing. In de context van een zeehaven treft een black-out dus niet alleen de haven zelf, maar ook de omliggende gebieden zoals logistieke centra, distributiepunten, infrastructuur, geleide en veiligheidssystemen en fabrieken die afhankelijk zijn van de haven voor hun goederenstromen.

Levensgevaarlijke situaties

Bij het starten van een black-out valt de stroomvoorziening volledig weg, de gevolgen hiervan zijn vaak direct merkbaar, tijd



Activiteiten in de haven komen stil te liggen.



Toename elektriciteitsvragen leidt tot instabiliteit van 'de grid'.

om na te denken is er doorgaans niet of beperkt. Bedrijven, havens, transportbedrijven en industrie, maar ook hulpdiensten, brandweer en andere overheidsdiensten worden tegelijk geconfronteerd met grote verstoringen. In de havenomgeving betekent dit dat toegangssystemen en kranen niet meer functioneren, computersystemen stilvallen en verlichting en navigatiesystemen en walstroom niet werken. Ook de communicatie tussen de verschillende afdelingen, van havenbeheer tot scheepsvaart, komt tot stilstand. Hierdoor kunnen schepen niet meer geladen of gelost worden, containerverkeer stopt en vrachtwagens die in de haven of op een terminal afhankelijk zijn van GPS-systemen kunnen geen routes meer volgen. Naast de technische aspecten heeft een black-out snel invloed op de menselijke gesteldheid; verwarmingen en klimaatbeheer vallen uit, toegang tot panden en ruimten werkt niet meer, men kan in paniek raken of gedesoriënteerd raken. Personeel realiseert zich dat wat op het werk gebeurt, ook thuis aan de gang is. Het uitvallen van technische installaties kan voor levensgevaarlijke situaties zorgen.

De impact van een Black-out op de activiteiten van een Zeehaven

Een aantal belangrijke gevolgen van een black-out zijn:

1. Vertragingen in ladingprocessen: Het laden en lossen van schepen vereist geavanceerde technologie en elektriciteit voor de werking van de kranen en andere mechanische systemen. Zonder elektriciteit kunnen deze werkzaamheden niet worden uitgevoerd, wat leidt tot wachttijden voor schepen die de haven niet kunnen verlaten of niet kunnen aankomen. Dit heeft niet alleen invloed op de schepen zelf, maar ook op de scheepvaartmaatschappijen die hun vaarsche-

ma's niet kunnen nakomen.

- 2. Verlies van gegevens en logistieke informatie:** Zeehavens en hun aangesloten bedrijven gebruiken geautomatiseerde systemen voor het beheren van informatie over lading, containers en vracht. Zonder elektriciteit vallen deze systemen uit, waardoor belangrijke gegevens ontoegankelijk worden. Dit maakt het vrijwel onmogelijk om goederen op een gestructureerde manier te volgen, wat de herkomst en bestemming van goederen onzeker maakt.
- 3. Verlies van productiecapaciteit:** Veel bedrijven in zeehavens zijn afhankelijk van constante aanvoer van grondstoffen en producten. Toegangspoorten, uit- en inritten werken doorgaans elektrisch. Een langdurige stroomuitval kan de productiecapaciteit drastisch verminderen, wat leidt tot het stilleggen van fabrieken en een vertraging in de levering van producten. Personeel maakt zich zorgen over de thuissituatie en zal willen vertrekken, nieuwe ploegen komen niet of beperkt op. Dit kan grote economische schade veroorzaken, vooral als het gaat om producten die bederfelijk zijn of met strikte deadlines moeten worden geleverd.
- 4. Logistieke chaos:** Veel havens functioneren als knooppunten voor het transport van goederen via vrachtwagens, treinen en schepen. De verkeersbegeleiding van alle transportmodaliteiten is elektrisch gestuurd. Bij een langdurige stroomuitval kunnen ook de logistieke systemen niet functioneren, waardoor vrachtwagens niet kunnen worden gelost, de toegang tot de haven beperkt wordt en de doorstroming van goederen wordt vertraagd.
- 5. Verlies van reputatie/imagoschade:** Bedrijven die betrokken zijn bij de

havenactiviteiten kunnen schade aan hun reputatie oplopen als ze niet in staat zijn om hun klanten tijdig te bedienen. Ofschoon er begrip zal zijn dat de aanleiding van een black-out moeilijk beïnvloedbaar is, zal tegelijk de verwachting zijn dat langdurige uitval met gerichte maatregelen beperkt zal blijven.

Crisismanagement, Bedrijfsdeskundige

Voor calamiteiten en crisissituaties hebben bedrijven doorgaans noodstructuren ingericht: teams van functionarissen die bij bepaalde scenario-types handelend kunnen optreden, zo mogelijk als voorportaal op de hulp die van overheidshulpdiensten zal komen. Voor een ongeval of kleine brand volstaat BHV, bij een spill of chemische brand is een Emergency Response Team of bedrijfsbrandweer nodig, voor diefstal of demonstraties aan de poort wordt security ingezet, en als calamiteiten impact hebben op de continuïteit en goede naam van het bedrijf is er altijd een Crisisteam. Bij langdurige stroomuitval zal de Crisiscoördinator of Bedrijfsdeskundige binnen een bedrijf de eerste acties moeten uitzetten. De Bedrijfsdeskundige is de verbindende (en altijd ingeroosterde) schakel in de noodorganisatie tussen de hulpverlenende eenheden en het Crisisteam.

Leiding met doorzettingsmacht

Een blackout-crisis met stevige omvang is echter niet zomaar te behappen, hierbij zijn alle 'hands-on deck' nodig. En leiding met doorzettingsmacht voor besluiten. Het is cruciaal dat de Bedrijfsdeskundige overziet welke processen in gang gezet moeten wor-



Sluizen vallen stil, dus toegang en vertrek schepen ligt stil.



Industrie in de haven: geen processen zonder elektriciteit, vertrek schepen ligt stil.

den bij een dreigende black-out en hierin ondersteund wordt door de juiste collega's. Een black-out kan de onderlinge communicatie echter bemoeilijken of zelfs onmogelijk maken, dit maakt dat de Bedrijfskundige onder uiterst ingewikkelde omstandigheden dient te werken.

Startagenda Bedrijfsdeskundige

Belangrijk is dat er overzicht gecreëerd wordt om structuur en prioriteit aan te brengen in de eerste acties: de startagenda. In geval van een dreigende black-out dienen de volgende zaken geadresseerd te kunnen worden:

- **Verificatie gegevens:** komt de informatie over een dreigende black-out van één of meer betrouwbare bronnen? Welke informatiepositie kan het havenbedrijf vanuit haar meldkamer verschaffen? Is er nog tijd voordat de black-out zich manifesteert?

Totale black-out in een zeehaven: de CMT-opgave voor de Bedrijfsdeskundige

- **Noodstroom:** is er noodstroom en/of UPS beschikbaar en zo ja, hoelang kunnen de hierop aangesloten bedrijfsonderdelen blijven draaien? Is het eventueel mogelijk om brandstof voor de noodstroom aan te vullen indien deze op dreigt te raken? Wat dient er ten minste geregeld te worden voordat de noodstroom op is?
- **Complicerende omstandigheden:** zijn er zaken zoals slecht weer, vakantieperiodes, feestdagen, het tijdstip op de dag e.d. die de mogelijkheid bemoeilijken om op een veilige wijze af te schakelen? Op welke manier kan dit (deels) ondervangen worden?

- **Voldoende kernbezetting:** zijn er voldoende functionarissen en contractors op de site om een totale afschakeling te starten en te begeleiden?
- **Communicatie:** hoe en hoelang kan er gecommuniceerd worden met contractors en bezoekers, global/HQ, opkomende shifts, leveranciers van nutsvoorzieningen, hulpdiensten en familie van medewerkers?
- **Veilig stellen ICT:** wat is er voor nodig om belangrijke data veilig op te slaan? Loopt het afschakelen (en bewaren!) van IT synchroon met het afschakelen van de productieprocessen?
- **Niveau voor security:** is security in staat om een minimaal niveau te handhaven om beveiligingsdilemma's het hoofd te blijven bieden?
- **Personeelsstromen on site:** kan security de voertuig-/personeelsbewegingen on site goed managen, ook na de black-out?
- **Risico's bij uitval:** is het inzichtelijk welke aanzienlijke risico's mijn collega's lopen als de stroom plotseling en ongecontroleerd uitvalt?

- **Oproep en bezetting CMT:** welke CMT leden heb ik nodig in mijn crisismanagementteam als de stroom daadwerkelijk uitvalt en kan ik die bereiken?

Door bovenstaande vragen zo snel mogelijk te beantwoorden en door de bijbehorende acties uit te zetten wordt inzichtelijk gemaakt wat de gevolgen kunnen zijn voor de productie, databehoud, communicatie, personeel, de veiligheid op de site en de omgeving van de site. In een havengebied kan teruggevallen worden op bestaande communicatiestructuren tussen bedrijf en meldkamer van het havenbedrijf. De primaire verantwoordelijkheid om hierin het bedrijf regie over te voeren ligt bij de Bedrijfsdeskundige.

Conclusie

Een langdurige stroomuitval in een zeehaven kan vergaande gevolgen hebben voor de havenactiviteiten en de bedrijven die daar opereren. Van vertragingen in verladingsprocessen tot het verlies van gegevens en productiecapaciteit, de impact is ingrijpend. Bedrijven moeten goed voorbereid zijn op dergelijke crisissituaties door robuuste crisismanagement-plannen en back-upsystemen te implementeren. Alleen door snel en effectief te reageren, kunnen bedrijven hun verliezen beperken en snel weer operationeel worden nadat de stroom is hersteld.

De kernpositie voor bedrijven ligt bij de rol van Bedrijfsdeskundige: de managementrol in de noodorganisatie die vaak roostermatig 24/7 is ingevuld. De rol ook die mandaat heeft van de directie om vergaande beslissingen te kunnen nemen. De organisatie moet goed voorbereid zijn en de Bedrijfsdeskundige moet zich daarin thuis voelen. Verbinding met het havenbedrijf is een belangrijke factor. Omdat black-outs niet altijd starten op dinsdagochtend bij mooi weer, maar 's nachts in het weekend, als het ijzelt of sneeuwt bij minus 3, als het grootste deel van het managementteam en directie thuis of in het theater zit....



Black-out in de haven: coördinatie vanuit HCC.



HEROS

WORKING FOR THE FUTURE

WAT OVER
BLIJFT IS
TOEKOMST

www.heros.nl

granova®



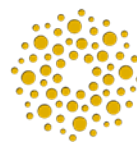
GRANUMIX
granova®



COMBIMIX
granova®



DRAINMIX
granova®



IMMOMIX
granova®



Fraai boekwerk omvat de maritieme geschiedenis van Vlaanderen

De Maritieme Canon van Vlaanderen

Vlnr: Jan Blomme (Gewestelijk Havencommissaris), Professor Dr. Eric Van Hooydonk, voorzitter Charlotte Verkeyn en CEO Dirk Declerck van Haven Oostende.

In het Stapelhuis Entrepot in de haven van Oostende is onlangs de Maritieme Canon van Vlaanderen gelanceerd. Het rijk geïllustreerde boek is het historische magnum opus van de Antwerpse professor Eric Van Hooydonk, die verbonden is aan de Universiteit Gent en meer dan 35 jaar ervaring in maritiem-historisch onderzoek heeft. Het driedelige werk is goed voor de eerste allesomvattende maritieme geschiedenis van Vlaanderen. Het boek werk van meer dan 2 000 pagina's toont hoezeer de zee, de scheepvaart en de havens gedurende eeuwen de Vlaamse welvaart hebben bepaald. Vlaanderen, dat zijn rijkdom altijd dankte aan de maritieme factor, kan ook vandaag worden beschouwd als de belangrijkste maritieme regio in Europa.

De Maritieme Canon van Vlaanderen is een indrukwekkende, breed opgevatte Vlaamse maritieme beschavingsgeschiedenis, die politiek, economie, werk, wetenschap, kunst en cultuur bestrijkt. Blikvangers zijn de Gouden Eeuwen van Brugge en Antwerpen; de havens van Oostende, Gent, Nieuwpoort en Duinkerke; de binnenhavens, rivieren en kanalen; de ontdekkingsreizen over de wereldzeeën; legendarische schepen en wrakken; het trauma van de Scheldesluiting en de avonturen van de Vlaamse maritieme diaspora; de vele grote en kleine momenten

van koopvaardij, marine, kaapvaart, visserij, binnenvaart, pleziervaart, scheepsbouw, havens, waterbouw en zeewetenschap.

Nieuwe inzichten

De Maritieme Canon van Vlaanderen brengt heel wat nieuwe inzichten, bijvoorbeeld in het historische kantelpunt dat de Scheldesluiting betekende voor de Zuidelijke Nederlanden, de wereldwijde invloed van de grote Vlaamse maritieme diaspora, de Hollandse Gouden Eeuw (die in feite een Hollands-Vlaamse Gouden Eeuw was) en de onvermoede maritieme roots van het negentiende-eeuwse Belgische Congoproject.



Motor

Charlotte Verkeyn, voorzitter Haven Oostende: „De Maritieme Canon van Vlaanderen zal niet alleen de Vlaamse en Nederlandse liefhebbers van geschiedenis, havens en zeevaart interesseren. Het boek komt ook voor beleidsmakers precies op tijd. Het toont ons hoe zee, scheepvaart

en havens al eeuwen de motor van de Vlaamse welvaart zijn en bevestigt dat dit vandaag meer dan ooit het geval is. Het is een grote verdienste van dit werk dat het de Vlamingen op een originele manier wijst op het fundamentele belang van hun maritieme sector en meteen op de blijvende noodzaak, in deze tijden van geopolitiek, onze Vlaamse maritieme infrastructuur te verbeteren.”

Rijke traditie

Dirk Declerck, CEO Haven Oostende: „Onze haven komt in De Maritieme Canon van Vlaanderen mooi in beeld. In feite zit er een volledige Oostendse Maritieme Canon in vervat. Oostende is een van de grote, eeuwenoude Vlaamse havensteden, met een erg rijke traditie van visserij, kaapvaart, handelsvaart, verbindingen met Engeland, zee-wetenschappen en kusttoerisme. Vandaag is Oostende het onbetwiste Vlaamse centrum van blauwe economie en huisvest de haven een belangrijke cluster van havenbehandelingen, circulaire industrie, visserij en aquacultuur, maritiem onderzoek en diverse innovatie-initiatieven.”

Vlaams Maritiem Museum

Prof. Eric Van Hooydonk, auteur van de Maritieme Canon van Vlaanderen: „Ik hoop dat De Maritieme Canon van Vlaanderen de belangstelling van de Vlamingen voor geschiedenis en vooral maritieme geschiedenis kan aanwakkeren en ze het vitale belang van de maritieme factor voor de Vlaamse welvaart kan helpen inzien. Het zou me ook verheugen dat dit werk de basis wordt voor meer maritiem-historisch wetenschappelijk onderzoek. En ik droom van een Vlaams Maritiem Museum, het VLAMM, waarvoor ik met mijn boek de verhalen aanreik, die de hele wereld bestrijken en werkelijk onuitputtelijk zijn.”

Feyter Forklift Services

SPECIALIST IN MATERIAL HANDLING



SALES • RENTAL • LEASE • SERVICE



Op zoek naar heftrucks, verreikers, container handlers, magazijntrucks of magazijnstellingen?

Feyter Forklift Services is officieel partner / dealer voor gerenommeerde merken zoals Kalmar, Terberg, Mitsubishi, Manitou en Meclean. Met een breed aanbod aan machines, onderdelen en diensten, waaronder verkoop, lease, onderhoud en korte- en langetermijnverhuur, zijn we in staat om onze klanten volledig te ontzorgen.

Meer weten?
+31(0)115 641320
www.feyter.com



FEYTER
Forklift Services



Voor familiebedrijf Van der Vlist heeft duurzaamheid de hoogste prioriteit

Optimale logistieke oplossingen voor een betere wereld van de toekomst

Dirk en Nico van der Vlist.

Een logistiek dienstverlener die zijn weerga niet kent in de veelzijdigheid van zijn serviceaanbod: Van der Vlist helpt zijn klanten strategische keuzes maken in het tijdperk van de energietransitie en zet zich ervoor in om zelf het goede voorbeeld te geven. Dirk en Nico van der Vlist geven een inkijkje in dit bijzondere familiebedrijf, ter gelegenheid van de ingebruikname van een nieuwe terminal in Port of Moerdijk.

Zij, beiden managing director van Van der Vlist Transportgroep, doen hun verhaal in het hoofdkantoor, een indrukwekkend complex in Groot-Ammers, waar naast de bestuurlijke laag voor de Van der Vlist groep ook een technische en logistieke afdeling gevestigd zijn. Nog altijd in het Alblasserwaard polderlandschap dus, waar Van der Vlist vijftienennegentig jaar geleden werd opgericht. Tegenwoordig is het een onderneming van Europese staturus, met vestigingen in vijf plaatsen in Nederland en business units in zeven verschillende landen.

Inventiviteit

Van daaruit speelt Van der Vlist in op de logistieke uitdagingen van zijn klanten. De inventiviteit waarmee Van der Vlist daarvoor totaaloplossingen vindt, is de grote X-factor van het bedrijf. Het verzorgt bijzondere en zeer specialistische transporten over weg, water en spoor en zoekt bovenal altijd naar manieren om aan de logistieke oplossingen extra waarde toe te voegen. Van opslag en

assemblage van productonderdelen tot het efficiënter maken van de logistiek en het verkleinen van de CO2-footprint. De recente ingebruikname van een eigen, nieuwe terminal in Port of Moerdijk is een mooi voorbeeld.

Voorop lopen

„We leven in een hele interessante tijd”, zo beschouwen Dirk en Nico van der Vlist de uitdagingen waarmee hun klanten momenteel te maken hebben. „De bevolking groeit en daarmee neemt de consumptievraag ook toe. Maar de CO2-uitstoot moet omlaag. Dat is tegenstrijdig. Hoe vangen we de stijgende consumptievraag op als we minder willen uitstoten?” Als de partij die de schakel is tussen producent en gebruiker bevindt Van der Vlist zich bij het beantwoorden van die vraag in een sleutelpositie. „Wij proberen hierin voorop te lopen. Dat zit in het DNA van dit bedrijf: we willen zuinig zijn op de wereld die ons is toevertrouwd.”

Nieuwe terminal

In Port of Moerdijk komt de vervoersvisie van Van der Vlist tot uiting op de nieuwe terminal, gelegen aan het Hollandsch Diep en de Roode Vaart. Het bedrijf beschikte sinds 1992 in Moerdijk al over kaderuimte om zeeschepen te ontvangen, maar die was verdeeld over twee verschillende locaties. De medewerkers van Port & Terminal zijn vlak voor het einde van 2024 verhuisd naar het nieuwe onderkomen: het voormalige Tetra Pak-terrein waar Van der Vlist de ruimte heeft om alle activiteiten in Moerdijk te laten samenkomen.

Efficiënt werken

De technische werkzaamheden worden voortgezet op de locatie aan de Komeetweg.

Alle haven gerelateerde en technische werkzaamheden vinden er dus plaats naast elkaar, wat de bedrijfsvoering natuurlijk vergemakkelijkt. „En efficiënt werken is duurzaam werken”, stelt Dirk van der Vlist.

Schoner alternatief

Dat is één aspect. Daarnaast buigt Van der Vlist zich met overzeese klanten over de vraag hoe zij hun producten op een andere, duurzame manier bij de gebruikers kunnen krijgen. Containers die worden gelost van zeeschepen kunnen verder worden vervoerd per vrachtwagen, maar de wegen slijben dicht. Port of Moerdijk ligt in het hart van de Europese binnenvaart; een schoner alternatief. „Iets minder snel”, erkent Nico van der Vlist, „maar is dat erg als je CO2-uitstoot ermee kunt terugdringen? Zeker als je er rekening mee houdt dat je op termijn waarschijnlijk moet betalen voor die uitstoot?”

Binnenvaart en spoor

„Wij zijn daarom erg op de binnenvaart gefocust, maar we beschikken op onze terminal óók over een spoorverbinding. We zijn bezig om ladingdragers op het spoor te zetten die lading verder kunnen vervoeren, die per schip of vrachtwagen zijn aangekomen.”

Goed rentmeesterschap

De realisatie van de nieuwe terminal in Moerdijk nam vijf jaar in beslag, van aanbesteding tot operationeel worden. Een spannend traject was het vanzelfsprekend, maar Van der Vlist voelde zich erin gedragen door zijn eigen bedrijfsfilosofie van goed rentmeesterschap. „De wereld gaat veranderen en wij willen het bedrijf straks goed overdragen aan de volgende generatie, die al in het bedrijf zit”, stellen Dirk en Nico van der Vlist.

Investeren in duurzaamheid

Als ondernemer kun je niet meer om duurzaamheid heen. Door je eigen groene ambities, omdat klanten het verwachten of omdat regelgeving dit van je vraagt. We helpen je graag om de eerste stappen te zetten. Ook kun je bij ons terecht voor heldere tips als je al een duurzaam plan hebt. Bijvoorbeeld een investering in elektrische auto's, zonnepanelen of een duurzamer pand. Wil je weten hoe we jou verder kunnen helpen? Lees meer op: [rabobank.nl/bedrijven](https://www.rabobank.nl/bedrijven).

Sparen?
Maak een
afpraak.



Van der Vlist heeft recent een eigen nieuwe terminal in Moerdijk in gebruik genomen.

Rabobank

In de Rabobank, die de investering hielp mogelijk maken, vonden zij een gelijkgestemde partner. „Onze samenwerking gaat verder dan de financiën alleen. De bank heeft met ons meegedacht en heeft ons aangemoedigd, vanuit dezelfde duurzaamheidsgedachte. Het is een relatie zoals we die met onze klanten ook graag hebben, waarin we meedenken met elkaar. Dat hebben we als heel positief ervaren.”

Duurzame haven

Naast de versterkte aandacht voor de binnenvaart en het spoor als alternatieven voor

de weg is op de terminal in Moerdijk voorgesorteerd op de aanleg van walstroom. Daarmee kunnen zeeschepen uitstootvrij van stroom worden voorzien als ze aan de zeshonderd meter lange kade liggen. Als de voorziening er eenmaal is, kan die van energie worden voorzien via de zonnepanelen op de daken.

Elektrisch

„Alles is zonder gasaansluiting gebouwd”, vervolgt Dirk van der Vlist, „en onze heftrucks en laders zijn elektrisch. Allemaal stappen op weg naar een duurzaam opererende terminal. We hebben pilots lopen met

elektrische trucks en er komt een pilot met drie vrachtwagens op waterstof aan. Ook daar geldt: we willen niet achteraan lopen, maar voorop.”

CO2-neutraal

„Voor onszelf hebben wij 2040 geprikt als het jaar waarin we CO2-neutraal willen werken”, besluit Nico van der Vlist. „De weg ernaartoe is grillig. Wat er nu in de Verenigde Staten aan de gang is bijvoorbeeld is verontwaardigend, maar wij geloven erin dat de energietransitie wordt voortgezet. Wij kunnen, mogen en moeten denken aan de lange termijn, voor de wereld van de toekomst.”



Michel den Breejen, relatiemanager Grootzakelijk van de Rabobank: met de nieuwe terminal in Moerdijk speelt Van der Vlist in op nieuwe trends zoals 'meer efficiency', 'schaalvergroting' en 'zero emission'.

Sectorvisie 2040

Een groeiende transportvraag, grote bedrijven worden groter en kleinere bedrijven verdwijnen, schaarste op de arbeidsmarkt vraagt meer efficiency en de weg naar zero emission is ingezet. Dat zijn belangrijke trends voor de transportsector die de Rabobank duidt in zijn recent verschenen Sectorvisie 2040. „Met de nieuwe terminal in Moerdijk speelt Van der Vlist in op die trends”, onderstreept Michel den Breejen, relatiemanager Grootzakelijk van de Rabobank. „Het kan zijn positie ermee verstevigen en is daarmee goed voorbereid om de energietransitie te kunnen doormaken. Aan die ambitie, gekoppeld aan de mogelijkheid van multimodaal transport, heeft de Rabobank graag een bijdrage geleverd.”



Farm Frites te Oudenhorn



Agrisneltank te Zierikzee



Asperbras te Água Clara (Brazilië)



Ecochem te Fos-Sur-Mer (Frankrijk)

Bouwen met Hanse; dat voelt goed.

Hanse is gespecialiseerd in de bouw van bedrijfspanden en stalen constructies voor o.a. industrie en utiliteit. Of het nu gaat om leidingbruggen, bordessen, een overkapping of een complex distributiecentrum met laaddocks; Hanse ontzorgt u in uw bouwplannen. Hanse is o.a. gecertificeerd conform VCA (Petrochemie), NEN-EN 1090 en de ISO 3834-2 en heeft ruime ervaring in fabricage en montage van industrieprojecten, in binnen- en buitenland.



Hanse
Dat voelt goed.



Teambuilding, vergaderen 'en culinair' op een prachtige locatie Golfcentrum Reymerswael is uniek

Golfen is voor oudere mensen die in ruitjesbroeken gezellig pratend wat ballen gaan slaan. Voor iedereen die nog in dit imago geloofd wordt het hoog tijd om eens een kijkje te nemen bij Golfcentrum Reymerswael in Rilland. Het biedt veel meer mogelijkheden dan je zou verwachten voor alle leeftijdsgroepen.

Golfcentrum Reymerswael ligt op een unieke locatie aan de Westerschelde waar Noord-Brabant, Zeeland en Vlaanderen samenkomen. Gelegen op slechts 20 minuten met de auto vanaf Bergen op Zoom, Goes en Antwerpen komt er een mix van bezoekers uit Brabant, Zeeland en België naar het Golfcentrum om te genieten van de weidse uitzichten over het Schelde-Rijnkanaal, de Westerschelde en de Brabantse Wal.

Geschiedenis

Het begon in 1986 toen Golfvereniging Reymerswael werd opgericht om te gaan golfen op een zojuist aangekocht braakliggend terrein naast de schietbaan in Rilland. Gestart werd met ongeveer 150 leden op de nog te vormen negen holes baan. De aanleg van de baan werd gefinancierd met obligaties door de leden. In 2001 werd de baan met zes holes uitgebreid en in 2005 werden daar nog eens 3 holes aan toegevoegd en daarmee werd het een volwaardige 18 holes golfbaan.

Exploitatie

Tot 2014 was de Golfvereniging Reymerswael eigenaar van de golfbaan en werd ook de

exploitatie volledig door het bestuur geregeld. Gaandeweg werd duidelijk dat een verenigingsbaan te veel beslag legde op de vrijwilligers en de verantwoordelijkheid voor het bestuur wel erg groot was. Het was dan ook erg fijn dat Gideon Hoogstrate in beeld kwam als nieuwe eigenaar om de baan over te nemen en commercieel te exploiteren. Zo is het huidige Golfcentrum Reymerswael ontstaan waarvan Hoogstrate nog steeds eigenaar is.

Clubhuis

Het clubhuis van het Golfcentrum is in 2022 verbouwd en volledig gemoderniseerd. Hier melden alle bezoekers zich aan voor de geboekte activiteit en is het ook goed toeven erna. Het restaurant is het gehele jaar

door dagelijks geopend en mede toegankelijk voor niet-golfers. Zo ontmoeten golfers, fietsers, wandelaars en dagjesmensen elkaar op het ruime terras als de zon van de partij is of in het smaakvol ingerichte restaurant voor een kop koffie met Zeeuwse plaatkoek, een borrel met borrelplankje, een lekkere lunch of diner. Er zijn regelmatig speciale (dag)schotels verkrijgbaar die in veel gevallen ook als take-away meegenomen kunnen worden.

Het horeca team staat bekend om zijn gastvrijheid en flexibiliteit en is altijd bereid om mee te denken over een juiste keuze. Gezelligheid, saamhorigheid en gemoedelijkheid gaan hier hand in hand tijdens het nabespreken van sportieve of zakelijke activiteiten.



Het terras is dé ontmoetingsplek voor golfers, fietsers, wandelaars en dagjesmensen.



De golfbaan is uniek gelegen tussen de Westerschelde en het Schelde-Rijnkanaal, op het snijvlak van Nederland en België.

Golfbaan

De 18-holes links golfbaan is, met afwisselende holes en waterpartijen, goed onderhouden fairways en een open lay-out, altijd een uitdaging om te spelen, voor zowel ervaren- als minder ervaren golfers. Met lage begroeiing in een geonduleerd terrein, voorbijvarende schepen en de wind die (bijna) altijd een onvoorspelbare rol speelt, is elke dag weer een nieuwe belevenis. De weidse vergezichten in combinatie met de zeer goed onderhouden baan geeft de bezoekers echt een 'wow' gevoel en heeft geleid tot flinke stijgingen op meerdere ranglijsten. En op de baan zijn ontmoetingen met vogels, ganzen en konijnen meer regel dan uitzondering. De veelzijdige oefenfaciliteiten inclusief gedeeltelijk overdekte driving range maken de golfbaan tot een compleet en aantrekkelijk geheel.

Grote vereniging

Er is een actieve vereniging aangesloten bij het Golfcentrum. Met 1000 leden in totaal is dit zeker voor Zeeuwse begrippen een grote vereniging. Een aanzienlijk deel van de leden komt uit België die de baan en de faciliteiten ook bijzonder hoog waarderen. Regelmatig worden er door de wedstrijdcommissie wedstrijden georganiseerd en zijn er een aantal vaste dagen in de week waarop er gezamenlijke activiteiten plaatsvinden waar de leden op kunnen inschrijven. Voor nieuwe leden worden regelmatig welkomdagen georganiseerd zodat ook zij zich snel thuis zullen voelen.

Golfclinics

Het Golfcentrum beschikt over een Golfschool en verzorgt golfclinics voor beginnende en ervaren golfers. Het is een leuke en sportieve manier, geschikt voor een familiedag, een uitje met vrienden of als teambuildingsactiviteit met collega's, om gedurende één of meerdere uren kennis te maken met de golfsport.

Bedrijvencompetitie

De Reymerswael Bedrijven Competitie (RBC) is een begrip en dé ideale gelegenheid om te netwerken; een rondje golfen is minder formeel en brengt (zaken)mensen nader tot elkaar en dat versterkt sneller de bestaan-

de contacten. Tientallen bedrijven uit West-Brabant, Zeeland en Vlaanderen schrijven zich al vele jaren in en spelen in de winter van november tot begin maart op zaterdag. In twee poules spelen minimaal 24 teams tegen elkaar om de hoogste eer en strijden de poule winnaars op de finale dag tegen elkaar om de RBC wisseltrofee.

Jurgen's Foodcar

Op de wedstrijddagen wordt ook aan de inwendige mens gedacht en speciaal voor deze competitiedagen is Jurgen's Foodcar geopend waar alle spelers 2 keer langskomen voor versnaperingen: de eerste keer voor een warme chocomel met een



De goed uitgeruste vergaderruimte.



Footgolf

Het Golfcentrum is sinds 2019 ook de thuisbasis van Antverpia FootGolf Club. Gedurende de zomertijd spelen zij elke maandagavond op speciale holes waar grote(re) holecups voor zijn gemaakt. De Club heeft de afgelopen jaren de werking sterk geprofessionaliseerd. Het parapadaardje is zonder twijfel de Antwerp Schelde Cup die jaarlijks in mei wordt georganiseerd en ondertussen een internationaal karakter heeft gekregen. Naast dit internationale event en de wekelijkse trainingsavonden zijn er ook interclub wedstrijden tegen Nederlandse clubs, bedrijfsuitjes, teambuildings en zelfs een gemengd dubbeltoernooi. Door de sportieve opmars van Antverpia FootGolf Club wint FootGolf meer bekendheid en weten steeds meer geïnteresseerden hun weg naar Golfcentrum Reymerswael te vinden voor deze activiteit.

Schrobbeleer en bij de tweede doorkomst is er een wekelijkse wisselende snack die door één van de deelnemende bedrijven gesponsord wordt. Na afloop worden alle golfers tijdens het naborrelen nogmaals getraceerd op een snack tijdens de prijsuitreiking.

Sponsoring

Er zijn diverse mogelijkheden voor sponsoring bij Golfcentrum Reymerswael. Zo zijn er reclameborden op de driving range, de putting green, de chipping green of bij de afslagplaatsen. Ook is het mogelijk om een bord te plaatsen langs het Schelde-Rijnkanaal om daarmee de aandacht te trekken van de frequent passerende schepen. Voor de sponsors wordt jaarlijks een sponzordag georganiseerd waar golf en business op een mooie manier gecombineerd worden.

Zeezicht

Op de bovenverdieping van het clubhuis bevindt zich een mooie vergaderruimte die met een fantastisch uitzicht over de Westerschelde en de golfbaan met recht een pareltje genoemd mag worden. De rustige omgeving en ruime parkeergelegenheid zijn voor veel bedrijven belangrijke voordelen om voor deze locatie te kiezen. De ruimte is ook geschikt voor teambuilding, brainstormsessies, trainingen, workshops of groepsdinners in een privé setting en is van alle moderne gemakken voorzien. Er zijn diverse vergaderarrangementen mogelijk per dagdeel met aantrekkelijke lunch- en diner ideeën.

En hoe leuk is het dan om een vergadering of bijeenkomst te combineren met een golfclinic en op deze laagdrempelige manier kennis te maken met de golfsport?



Het gezellige en gastvrije restaurant.

BASF Golfclub

In 2012 is de BASF Golfclub opgericht als onderdeel van de BASF Personeelsclub met als doel om de golfsport dichterbij BASF leden te brengen en op een gezonde, sportieve en plezierige manier om de interne samenwerking te bevorderen. Omdat de BASF-site op slechts 2 km afstand van Golfcentrum Reymerswael ligt was de keuze voor deze golfbaan een logische en bestaat de samenwerking ondertussen al meer dan 12 jaar. Zowel beginners als gevorderden zijn lid van de golfclub en de enige voorwaarde is dat je bij BASF (inclusief strategische partners op de site) werkt, waarbij ook gepensioneerd en gezinsleden lid kunnen worden. Regelmatig organiseren verschillende BASF afdelingen teamdrinks, vergaderingen of golfclubs op het Golfcentrum. Daarnaast speelt BASF met 2 teams mee in de Reymerswael Bedrijven Competitie.

Toekomst

Ook in de golfwereld volgen de ontwikkelingen zich in rap tempo op en wordt de vraag naar flexibelere lidmaatschappen steeds groter. Mensen hebben steeds meer de behoefte aan lidmaatschappen op maat en Golfcentrum Reymerswael ontkomt er niet aan om zich hierin te verdiepen. Het doel is om laagdrempelig te zijn (en blijven) voor een zo breed mogelijk publiek. Het Golfcentrum biedt naast het volledig speelrecht ook aantrekkelijk geprijsde beurtencarten aan voor de golfers die minder tijd hebben om te spelen. Deze beurtencart geeft recht op een interessante korting op de greenfee prijs. Het management blijft de ontwikkelingen op de voet volgen en zal waar nodig de strategie aanpassen.



Heineken officieel verwelkomt als nieuwe huurder in Amsterdamse hub aan het water

CTPark promoot duurzame stadslogistiek

Heineken is officieel verwelkomt als nieuwe huurder in CTPark Amsterdam City. Deze ultramoderne, meerlaagse stadshub maakt het mogelijk om producten emissievrij te leveren aan bedrijven en horeca in Amsterdam.

Heineken zal vanuit deze strategische hub aan het water in Amsterdam-Noord, met fraai uitzicht over het Noordzeekanaalgebied, horecagelegenheden in de stad op duurzame wijze bevoorraden. De komst van Heineken is een belangrijke stap in de transitie naar een schonere en beter bereikbare stad.

Stadsdistributie

Gelegen op een strategische locatie, combineert CTPark ultramoderne innovatie met slimme stadsdistributie. De hub, met een capaciteit van meer dan 120.000 m², biedt ruimte aan bedrijven die zich voorbereiden op een emissievrije toekomst. Dit zorgt niet alleen voor minder uitstoot in de stad, maar ook voor minder druk op de wegen en een schonere lucht. Met de Zero Emission Zone in aantocht, biedt de hub bedrijven een toekomstbestendige oplossing.

Iconisch

Namens de directie van CTP roemden Heiko Koop en Bert Hesselink in hun toespraken de komst van Heineken naar de imposante

CTPark Amsterdam City. Met een capaciteit van meer dan 120.000 m², biedt de hub ruimte aan bedrijven die inzetten op een emissievrije toekomst.

stadshub. „CTPark Amsterdam City is ontwikkeld met als doel om de logistieke ruimte van de stad optimaal te benutten en tegelijkertijd bij te dragen aan een duurzamere toekomst. Hier blijkt dat duurzaamheid niet alleen noodzakelijk is, maar ook haalbaar én rendabel. Amsterdam heeft de focus op multimodaliteit, met een belangrijke rol voor vervoer over het water. Met stadsdistributie worden de logistieke stromen duurzaam gebundeld. Degenen die niet aan boord gaan, zullen de boot missen. Met de interesse van diverse partijen zien we een mooie toekomst waarin deze hub een voorbeeld zal zijn voor andere steden.”

Leefbaarheid

Ook Carl van der Wielen, Manager Tankbier & Evenementen Transport Heineken, onderstreepte het belang van stadsdistributie en het bundelen van schone logistieke stromen. Dit komt ook de leefbaarheid en de verkeersveiligheid ten goede.

Amsterdam 750 jaar

Hester van Buren, wethouder van o.a. financiën en havens in Amsterdam, verwelkomde Heineken officieel tijdens de door CTP georganiseerde bijeenkomst op de 7^e verdieping van de stadshub, aan de rand van het centrum. Ze benadrukte hoe projecten zoals CTPark Amsterdam City bijdragen aan een duurzamere stad. „Heineken is 160 jaar geleden gestart met een bierbrouwerij in Amsterdam. Elke wereldburger kent Heineken. We zijn trots dat een belang-

rijke partner als Heineken deze stap zet naar duurzame stadsdistributie. Het laat zien hoe samenwerking en innovatie essentieel zijn voor een uitstootvrije binnenstad. Het is ook mooi dat deze rood-groene reus hoofdsponsor is van de 750^e verjaardag van Amsterdam in oktober 2025”, aldus Van Buren.

Na afloop werd er onder het genot van een hapje en een drankje op informele wijze bijgepraat op de sfeervolle bijeenkomst in CTPark Amsterdam City.



Wethouder Hester van Buren van Amsterdam.



PTC Groep breidt activiteiten verder uit



Met de overname van Nobel Bevrachtingen versterkt de PTC Groep haar activiteiten binnen HVC. Donderdag 2 januari 2025 hebben Piet Nobel, directeur-eigenaar van Nobel Bevrachtingen, en het bestuur van de Handel- en Vervoerders Coöperatie (HVC), een overname-overeenkomst getekend in Rotterdam. Met deze overname breidt de PTC Groep haar activiteiten verder uit. Met name vanwege de sterke positie van Nobel Bevrachtingen in de bouwgrondstoffenmarkt, heeft het bedrijf een nauwe samenwerking met HVC. De PTC Groep is een bundeling van krachten die bestaat uit vier stevige pijlers: PTC, HVC, Den Breejen Bevrachtingen en Genco Scheepvaart, dat een jaar geleden toetrad tot het samenwerkingsverband.

„Al vanaf het eerste contact voelde ik de 'klik' met PTC/HVC en ik ben dan ook blij dat we tot een overeenkomst zijn gekomen. Met de verkoop van Nobel Bevrachtingen

is de samenwerking ook voor de verdere toekomst met schippers en klanten gewaarborgd”, zegt directeur-eigenaar Piet Nobel van Nobel Bevrachtingen. „En ik verwacht dat samenwerking met PTC/HVC zal leiden tot nog betere logistieke oplossingen en uitbreiding van ons transportpakket.”

Vrije markt

Binnen HVC wordt bevracht met als uitgangspunt de vrije markt. Contractwerk van de PTC waarvoor geen leden beschikbaar zijn of waar geen vervoersgarantie voor is afgegeven, dan wel de reizen die door de bevrachters van HVC zijn verworven op de spotmarkt, worden hier bevracht. HVC bevracht voornamelijk bouwgrondstoffen, zoals grind en stenen en constructie, maar ook overige lading.

Mooie match

Marten Schreur, manager acquisitie HVC: „Nobel Bevrachtingen heeft in de PTC-groep een mooie match gevonden als het gaat over ladingstromen in de vrije markt en de bouwstoffenwereld. We kunnen gezamenlijk door een groter pallet van laad- en losplaatsen de leegvaart verkleinen en daarmee onze footprint verbeteren en logistieke posities versterken. Dit is gunstig voor onze gezamenlijke klanten, de PTC-groep en haar schippers en uiteraard het milieu.”

Hoger niveau

Henri van Sandijk, penningmeester en woordvoerder bestuur PTC Groep: „Deze stap betekent een belangrijke uitbreiding van onze activiteiten en versterkt onze positie in de markt. De expertise en ervaring van Nobel Bevrachtingen passen uitstekend bij



PTC is medio 2024 verhuisd naar een nautisch bedrijventerrein in Zwijndrecht.

onze ambities en vormen een waardevolle aanvulling die onze gezamenlijke dienstverlening naar een hoger niveau zal tillen en verder zal laten groeien. We heten Nobel Bevrachtingen, haar schippers en klanten van harte welkom in onze organisatie!”

Efficiëntere inzet

Samen met Nobel Bevrachtingen creëert de PTC Groep een efficiëntere inzet van de binnenvaart door sterkere dekking op de vervoerscontracten en het bundelen van krachten op het gebied van duurzaamheid.

Zwijndrecht

De Particuliere Transport Coöperatie (PTC) is afgelopen zomer van Capelle aan den IJssel verhuisd naar een mooie locatie aan het water in Zwijndrecht. „De nieuwe locatie bevalt enorm goed. Het is eigenlijk een nautisch bedrijventerrein met bevrachtingskantoren, scheepsmakelaardij en brancheverenigingen. Zwijndrecht is echt een binnenvaartbolwerk. De werknemers kunnen de schepen direct voorbij zien varen en het vergroot onze zichtbaarheid”, onderstreept Henri van Sandijk

Vervoersgarantie

De PTC, dat vorig jaar het 30-jarig bestaan vierde, is een coöperatieve samenwerking waarin binnenvaartondernemers samen meerjarige contracten aangaan voor grote (break-) bulkgoederenstromen waarvoor vervoersgarantie wordt afgegeven. De gevarieerde vloot bestaat uit een vijftigtal 600 tot 3400 tons schepen.

Complementair

PTC, HVC, Den Breejen Bevrachtingen en Genco zijn complementair aan elkaar op de vaargebieden en/of de ladingstromen. Waar PTC, HVC en Den Breejen sterk zijn in het Noord-Zuid en binnenlands transport, bedient Genco voornamelijk de Duitse markt. Nobel zal, samen met HVC, een actieve rol spelen in de bouwsector door gespecialiseerde transport- en logistieke oplossingen te bieden voor bouwmaterialen.



Met de overname van Nobel Bevrachtingen verstevigt de PTC Groep haar activiteiten binnen HVC, v.l.n.r. Henri van Sandijk, Piet Nobel, Wim Bennik en Maikel Tabbers.

Green Award

Betrouwbaarheid, veiligheid en duurzaamheid zijn de pijlers waarop de PTC Groep is gegrondvest. Het feit dat de coöperatie ook een Green Award Incentive Provider is, onderstreept de ambities van PTC voor een duurzame binnenvaart. Haar leden worden gestimuleerd om hun schepen (verder) te verduurzamen en te certificeren. De PTC Groep vergoedt sinds 1 januari 2025 honderd procent van de licentiekosten voor de Green Award voor zowel leden als relatievaarders.

Maatwerkoplossingen

PTC blijft zich met maatwerkoplossingen onderscheiden. Mede dankzij haar coöperatieve rechtsvorm zorgt deze sterke organisatie van binnenvaartondernemers voor voldoende lading voor haar leden. Economische en maatschappelijke omstandigheden kunnen sterk fluctueren, maar PTC is al ruim drie decennia een baken van stabiliteit. Daardoor zijn de schippers verzekerd van vast werk.



PTC: ruim 30 jaar samen sterk

De historie van drie decennia PTC in een notendop

- 1993 'noord-zuid' werk loopt niet meer via de schippersbeurs.
- oprichting PTC op 7 januari 1994, 50 schepen lid, goed voor 71.000 scheepsruimte.
- rollengootsysteem Connected Coil Carrier (CCC) in november 2012 in gebruik genomen.
- 2019 Den Breejen Bevrachtingen overgenomen
- 2024 Genco Scheepvaart aan de groep toegevoegd
- 07-01-2024: 30-jarig bestaan
- 3 juli 2024: verhuisd naar Scheepmakerij 100 te Zwijndrecht.
- vandaag de dag een 40-tal schepen lid, goed voor 90.000 ton scheepsruimte.
- 2 januari 2025 overname Nobel Bevrachtingen.



Het gebruiksvriendelijk rollengootsysteem Connected Coil Carrier (CCC) blijkt in de praktijk zeer effectief voor de binnenvaart.





BRIDGES2000: specialist in bouw en verhuur bruggen en gangways

Verbindingen die de Rotterdamse haven versterken

De haven van Rotterdam is het kloppende hart van de Nederlandse maritieme industrie en een van de belangrijkste logistieke knooppunten ter wereld. Dagelijks passeren duizenden schepen de kades, terwijl de haven continu innoveert om de efficiëntie, veiligheid en duurzaamheid te verbeteren. In deze dynamische omgeving speelt betrouwbare infrastructuur een cruciale rol. Bruggen, gangways, fenders en pontons vormen essentiële schakels om schepen, terminals en offshore-installaties met elkaar te verbinden. Bridges2000 is specialist op het gebied van bouw en verhuur van duurzame bruggen en gangways. Haar expertise draagt bij aan de bereikbaarheid en veiligheid van de Rotterdamse haven.

Toegangspoort

De Rotterdamse haven speelt een onmiskenbare rol als grootste en belangrijkste haven van Europa. Door zijn strategische ligging als toegangspoort, de uitstekende verbindingen via het water, spoor, en weg, is de haven van Rotterdam een vitale schakel in de wereldwijde supply chain. Jaarlijks worden miljoenen tonnen goederen verwerkt, variërend van containers en olieproducten tot chemische stoffen en stukgoederen. De haven biedt niet alleen logistieke en industriële mogelijkheden, maar is ook een innovatieve en duurzame hub die voortdurend investeert in technologie en infrastructuur om zijn wereldwijde concurrentiepositie te behouden. De ambitie van Rotterdam is dan

ook duidelijk: de haven moet zich verder ontwikkelen naar een slimme en circulaire haven, waar efficiëntie, duurzaamheid en veiligheid hand in hand gaan. Bridges2000 zorgt voor de nodige verbindingen die de continuïteit en groei van deze wereldhaven ondersteunen.

Veilige toegang

Een goed functionerende haven vraagt om veilige en efficiënte verbindingen. Bruggen en gangways zorgen ervoor dat bemanningen, havenmedewerkers en bezoekers gemakkelijk en veilig van en aan boord kunnen gaan. Zowel permanente als tijdelijke oplossingen worden op maat ontwikkeld, waarbij materialen zoals staal en aluminium zorgen voor een lange levensduur en weerbestendigheid.

Bescherming van schepen

Het afmeren van schepen brengt risico's met zich mee, zeker in een drukke haven als Rotterdam. Fenders spelen hierbij een belangrijke rol door de impact van aanmerende schepen op te vangen en zo schade aan kademuuren, steigers en vaartuigen te voorkomen. Hoogwaardige fenderoplossingen dragen bij aan een efficiënte en veilige afhandeling van het scheepvaartverkeer.

Drijvende flexibiliteit

Pontons bieden veelzijdige mogelijkheden binnen de haven. Ze worden ingezet als tijdelijke werkplatforms, drijvende steigers of evenementlocaties. Dankzij de stabiliteit en draagkracht van deze constructies kunnen ze eenvoudig worden aangepast voor de verschillende maritieme en industriële toepassingen.

De Wereldhavendagen

De Rotterdamse haven is niet alleen een knooppunt voor internationale handel, maar ook een plek waar de maritieme sector toegankelijk wordt gemaakt voor het grote publiek. Tijdens de jaarlijkse Wereldhavendagen leverde Bridges2000

gangways om bezoekers veilig toegang te bieden tot diverse schepen en drijvende locaties. Dit evenement, dat jaarlijks tienduizenden bezoekers trekt, biedt een unieke kans om de haven van dichtbij te ervaren. Dankzij verscheidene gangways konden bezoekers zonder obstakels aan boord van marineschepen, sleepboten en andere vaartuigen stappen. De bijdrage van Bridges2000 benadrukt niet alleen de expertise op het gebied van maritieme verbindingen, maar ook bij het toegankelijk maken van de Rotterdamse haven.

Duurzame toekomst

De haven van Rotterdam heeft ambitieuze doelen op het gebied van digitalisering en duurzaamheid. In de transitie naar een klimaatneutrale haven is innovatieve infrastructuur van groot belang. Bridges2000 speelt in op deze ontwikkelingen door te werken met recyclebare materialen en flexibele ontwerpen die inspelen op de veranderende eisen van de havenindustrie. Door samen te werken met ingenieurs, architecten en havenautoriteiten worden op maat gemaakte oplossingen ontwikkeld die bijdragen aan een veilige, efficiënte en toekomstbestendige haven.

Verbindingen die het verschil maken in de haven

In een haven die nooit stilstaat, zijn betrouwbare verbindingen essentieel. Bridges2000 levert maatwerkoplossingen die bijdragen aan de groei en efficiëntie van de Rotterdamse haven. Door innovatieve gangways, bruggen, fenders en pontons te leveren, wordt niet alleen de veiligheid gewaarborgd, maar ook de mobiliteit en logistiek binnen het havengebied geoptimaliseerd. Met een sterke focus op kwaliteit, innovatie en duurzaamheid blijft Bridges2000 een onmisbare partner voor de maritieme sector. Rotterdam is een haven van wereldklasse, en met de juiste verbindingen wordt de toekomst van deze haven nog sterker en veiliger.



Voor de aanschaf én implementatie van 30 elektrische automatische terminal trucks

APM Terminals MV II sluit uniek contract met Embotech en Terberg

APM Terminals Maasvlakte II (MVII) heeft samen met Embotech AG, een toonaangevende leverancier van technologie voor autonome voertuigen, en het Nederlandse familiebedrijf Terberg een samenwerkingscontract getekend voor de levering én de gehele implementatie van 30 elektrische automatische terminal trucks (ATT's). Dat is uniek in deze sector. Met deze tripartite samenwerking benadrukken Embotech, Terberg en APM Terminals hun gezamenlijke toewijding om deze vooroplopende innovatie in haventechnologie ook betrouwbaar inzetbaar te krijgen.

De nieuwe vloot automatische terminal trucks zal naar verwachting in het eerste kwartaal van 2027 in gebruik worden genomen. Dit project volgt op een succesvolle pilot en uitgebreide testen bij APM Terminals MVII, waarna de geheel nieuwe autonome technologie klaar is bevonden voor veilige en solide grootschalige implementatie.

Volledig automatisch

De ATT's zijn uitgerust met de Level 4 AV-Kit van Embotech, waarmee ze volledig automatisch kunnen opereren in complexe en gemengde verkeerssituaties. Dankzij precisie tot op 5 cm bij achteruitrijden en geavanceerde obstakeldetectie, ongeacht

de weersomstandigheden, zorgen de voertuigen voor soepele en veilige operaties. Dit project belooft nieuwe standaarden te zetten op het gebied van geautomatiseerd horizontaal transport in containerterminals.

Belangrijke stap

Harold Kunst CEO APM Terminals MVII: „Deze unieke driepartijensamenwerking met Embotech en Terberg markeert een belangrijke stap in onze ambitie om Maasvlakte II niet alleen de grootste, maar ook de meest efficiënte, meest duurzame en meest veilige volautomatische terminal van Europa te maken. Met deze innovatieve autonome technologie zetten we een nieuwe standaard in havens.“ APM Terminals MVII is één van de meest geavanceerde volautomatische containerterminals ter wereld.

Revolutie

Andreas Kyrtatos, CEO van Embotech: „Dit contract met APM Terminals onderstreept de kracht en efficiëntie van onze autonome voertuigoplossingen. Onze ATT's hebben bewezen uitstekend te presteren in complexe havensituaties. We zijn trots dat deze

technologie een revolutie zal ontketenen in de operaties op Maasvlakte II.“ Embotech is een bekroonde leverancier van geavanceerde autonome oplossingen voor de logistiek.

Toekomstbestendig transport

Rob van Hove, CEO van de divisie Speciale Voertuigen van Terberg: „We zijn verheugd over deze samenwerking tussen APM Terminals, Embotech, en Terberg bij dit innovatieve uitbreidings- en automatiseringsproject in de haven van Rotterdam. Samen introduceren we de eerste geautomatiseerde vloot van voertuigen in gemengd verkeer.“

Familiebedrijf

Het Nederlandse familiebedrijf Terberg (opgericht in 1869) levert zijn unieke Drive by Wire elektrische terminaltrekkers, beheert de externe certificering van de veiligheidsfuncties van de trekkers, ondersteunt de integratie van de automatiseringskit en houdt toezicht op de volledige montage van de totaaloplossing. Het resultaat is een geautomatiseerde oplossing voor toekomstbestendig horizontaal transport van containers.



Vlnr: Rob van Hove, Godfried Terberg, Harold Kunst, Andreas Kyrtatos.



Prinses Amalia doopt Damen Naval's schip voor Koninklijke Marine

Prinses Amalia heeft eind februari het Combat Support Ship (CSS) Den Helder gedoopt. Het is een bijzonder, symbolisch hoogtepunt voor het nieuwe bevoorradingsschip voor de Koninklijke Marine. De feestelijke ceremonie op de werf van hoofdaannemer Damen Naval in Vlissingen werd bijgewoond door 1100 gasten, waaronder ook Staatssecretaris van Defensie Gijs Tuinman, Damen Shipyards Group CEO Arnout Damen, Plaatsvervangend Commandant Commando Materieel en IT Generaal-majoor Harold Boekholt en Commandant Zeestrijdkrachten Vice-admiraal René Tas.

Tijdens haar eerste solowerkbezoek, sprak Prinses Amalia de woorden 'Ik doop u Den Helder en wens u en uw bemanning een behouden vaart' en sloeg de fles champagne tegen de romp van het CSS. Als doopster zal de kroonprinses voor de rest van de levensduur van het schip een bijzondere band met het schip houden. Nadat ze met het ceremoniële bijltje symbolisch de laatste tros had losgehakt, speelde de Marinierskapel der Koninklijke Marine het Wilhelmus. „Dit is een bijzondere dag voor Damen Naval. Het is een grote eer om de Prinses van Oranje op de werf te mogen ontvangen. Zij zet daarmee een lange traditie voort waarbij het Koningshuis verbonden is met schepen voor de Koninklijke Marine, ontworpen en gebouwd door de Schelde, nu Damen Naval”, sprak Damen Naval Algemeen Directeur Roland Briene.

Ceremonie op de werf van hoofdaannemer Damen Naval in Vlissingen vanwege de doop van het nieuwe Combat Support Ship Den Helder.

Succesvolle samenwerking

Hij vervolgt: „De doop van het CSS is de start van een grootschalig vervangings- en versterkingsplan van de vloot van onze Koninklijke Marine. Het onderstreept onze langdurige en strategische samenwerking met Defensie waarbij nu de focus ligt op vernieuwing en versnelling. Hier in Vlissingen, het hart van de Nederlandse Marinebouw, maken wij midelen en capaciteit vrij voor deze urgente vlootvernieuwing. Hiervoor werken we nauw samen met een grote reeks aan Nederlandse bedrijven, kennisinstituten en uiteraard het Ministerie van Defensie. Dat doen we al 150 jaar, en dat blijven we doen.”

„Tijdens de eerste proefvaart van eind december heeft het schip bewezen dat het een waardevolle uitbreiding van de Nederlandse marinevloot is”, vertelt Damen Naval Project Director Arjan Risseeuw. „Sinds de contractondertekening in 2020, en eigenlijk ook al daarvoor, is er door alle partijen met hart en ziel gewerkt aan dit schip. Het is daarom extra bijzonder om zoveel van onze project partners te zien bij de doop. Het is mooi om 'je kindje' zo in de spotlights te zien.”


Beproevingen

Plaatsvervangend Commandant COMMIT Generaal-majoor Harold Boekholt: „Er ligt een mooi en robuust schip in de haven waar we allemaal trots op mogen zijn. Vanuit COMMIT bedank ik iedereen die hieraan heeft bijgedragen. Na de doop wordt het schip nog onderworpen aan een aantal beproevingen en worden bij de Koninklijke Marine in Den Helder de laatste systemen ingebouwd. Als alles helemaal naar wens is, dragen wij vanuit COMMIT een veelzijdig, innovatief en toekomstbestendig CSS over aan onze Koninklijke Marine.”

NAVO-verband

Commandant Zeestrijdkrachten Vice-admiraal René Tas: „Het Combat Support Ship levert straks niet alleen een belangrijke capaciteit binnen de Nederlandse vloot, maar ook in NAVO-verband. Bevoorradingsschepen zijn onmisbaar voor operaties op zee. Zo maakt het Combat Support Ship het mogelijk dat andere schepen langer op zee kunnen blijven. De Koninklijke Marine kijkt uit naar de eerste aankomst van het schip in haar thuishaven Den Helder. Het maakt mij trots om dit nieuwe marineschip hier vandaag te zien.”





Portlantis opent op zaterdag 22 maart de deuren voor bezoekers

Interactief ervaringscentrum over de Rotterdamse haven

Portlantis opent op zaterdag 22 maart 2025 de deuren voor bezoekers. Het interactieve ervaringscentrum op Maasvlakte 2 wordt dé plek waar je de Rotterdamse haven ontdekt en beleeft. Portlantis biedt nieuwe perspectieven op het haven- en industriegebied van Rotterdam.

Portlantis staat voor een uitdagend dagje uit: een plek vol verwondering over de haven, of je nu al sinds jaar en dag in de haven te vinden bent of dat je er voor het eerst komt. In het markante gebouw op het snijvlak van haven en natuur ontdek je wat de haven is, wat de haven betekent voor ons dagelijks leven en hoe de haven de toekomst in transformeert.

Verrassende wijze

„In Portlantis beleef je op een verrassende wijze wat de haven betekent voor Rotterdam, Nederland en Europa“, vertelt Boudewijn Siemons, CEO van Havenbedrijf Rotterdam. „We nemen bezoekers mee in het verhaal van onze haven van nu en de toekomst. Daarbij besteden we uitgebreid aandacht aan de haven als een plek van grote betekenis voor onze werkgelegenheid, economie en natuurlijk als een plek waar innovatieve projecten samenkomen.“

Vertelvormen

In Portlantis wordt gebruik gemaakt van allerlei verschillende vertelvormen. Denk daarbij aan virtual reality en augmented reality, exposities met grote 3D-modellen en

laboratoria waar je chemische en technische proefjes kunt doen. Eileen Niks, programmamanager namens Havenbedrijf Rotterdam voor Portlantis. „Portlantis wordt een plek voor jong en oud. Van doorgewinterde havenliefhebbers tot dagjesmensen en van scholieren tot professionals op zoek naar een bijzondere vergaderplek. Daarbij is het een groot voordeel dat we een fijn restaurant in het gebouw krijgen. Waar je vlot wat lekkers haalt, maar ook terecht kunt voor uitgebreidere en luxere gerechten. Er is voor ieder wat wils.“

Huis van de haven

Portlantis wordt het huis van de haven. Een plek waar je niet alleen de exposities en evenementen ontdekt, maar waar je dus ook een hapje kunt eten of vergaderen. Bezoekers kunnen zich er onderdompelen voor een volledige dag ontdekking en plezier, ook door de fossielenexpedities, rondvaarten en rondritten over anders niet toegankelijke haventerreinen. En niet te vergeten: het dak van Portlantis is (via de karakteristieke donkerrode trappen rondom het pand) voor iedereen vrij toegankelijk om te genieten van het uitzicht over de Noordzee en de bedrijvigheid op Maasvlakte 2.

EIC

EIC Mainport Rotterdam, het educatief informatiecentrum dat nu in Rozenburg is gevestigd, verhuist naar Portlantis. Het centrum organiseert excursies en andere activiteiten om scholieren en studenten kennis te laten maken met de haven en de vele mogelijkheden die deze biedt. Michiel Breijs, directeur van EIC Mainport Rotterdam, vertelt: „Straks kunnen jongeren vanuit Portlantis de haven nog beter verkennen en zo ontdekken wat hun toekomst in de haven zou kunnen zijn.“

In het oog springend gebouw

Havenbedrijf Rotterdam en EIC Mainport Rotterdam hebben de afgelopen jaren intensief samengewerkt aan het concept van Portlantis. Het in het oog springende gebouw is ontworpen door een team onder leiding van Winy Maas van het gerenommeerde architectenbureau MVRDV, dat onder meer bekend is van de Markthal en Depot Boijmans Van Beuningen en tal van overige spraakmakende gebouwen wereldwijd. Ontwerpbureau Kossmanndejong was verantwoordelijk voor het ontwerp van de verschillende exposities. Op zijn beurt zorgde Bruns B.V. voor de expositiebouw. Bureau BIND stond aan de lat voor de integrale creatieve directie.





Werkgebied medio 2024 uitgebreid met vestiging in Krimpen aan den IJssel Zuidwest Logistiek ook in regio Rotterdam sterk

door Henk van de Voorde

Core business van Zuidwest Logistiek is duurzaam, snel en veilig transport. De onderneming onderscheidt zich met verschillende vormen van (snel) transport zoals nachtdistributie (naast dagdistributie) en koeltransport, dat met name versproducten als groente, fruit en vis betreft. ZW Logistiek heeft in Zeeland vestigingen in Goes (hoofdlocatie), Terneuzen en Tholen. Medio vorig jaar is er ook een vestiging in Zuid-Holland bijgekomen. ZW Logistiek heeft namelijk op 1 juli Van Leeuwen Logistics uit Krimpen aan den IJssel overgenomen. Haar slogan 'Totaal in logistiek' heeft hierdoor nog meer glans gekregen

„Met de overname in Krimpen aan den IJssel is ons werkgebied in Zuidwest Nederland verder versterkt“, aldus ondernemer Jan Willem van der Voorden. Hoewel hij al een jaar of twintig in Zeeland woont, liggen de roots van Jan Willem in Krimpen

aan den IJssel. „Voor ons is deze vestiging, onder de rook van Rotterdam, een strategische locatie en vanwege mijn geboortestreek is er extra aantrekkingskracht“, vervolgt de algemeen directeur van Zuidwest Logistiek.



Edward Witte en Jan Willem van der Voorden vormen de directie van Zuidwest Logistiek.

Toegevoegde waarde

Door de overname is het aantal medewerkers van Zuidwest Logistiek gegroeid van 115 tot een totaal van 150 mensen. De werkzaamheden overlappen elkaar en zijn tegelijkertijd complementair. Van Leeuwen heeft als extra toegevoegde waarde zwaar transport zoals vervoer van machine-rie, brugdelen en/of exceptioneel transport. „Daarnaast zetten we nu ook vanuit Krimpen aan den IJssel meer in op sneltransport. Daarbij houden we de naam Van Leeuwen voorlopig in ere”, vult compagnon Edward Witte aan.

'Totaal in logistiek'

'Totaal in logistiek' is met recht de lijfspreuk van Zuidwest Logistiek. De uitgebreide service van ZW Logistiek wordt dan ook ingezet in diverse sectoren, zoals on- & offshore, juridische- en medische dienstverlening, bouw & industrie, elektronica, food & agri en bloemen & planten. Variërend van multinationals tot MKB-bedrijven en overheden.



len in verband met onderhoud en reparatie. Schoolfruit en werkfruit, 'van een bloemkool tot een appeltje' worden vandaag de dag ook steeds meer afgeleverd. Met name schoolfruit voor basisscholen.

Terneuzen

In Terneuzen is Zuidwest Logistiek vorig jaar verhuisd van de Industrieweg naar een nieuw pand aan de Koegorsstraat. Het is een ruime zichtlocatie aan de doorgaande weg, die beantwoordt aan de eisen van de moderne tijd. Er is ook de mogelijkheid tot verdere uitbreiding in de Koegorspolder.

www.zuidwestlogistiek.nl



Kracht

Het bedrijf ontzorgt haar klanten optimaal in de logistiek: (snel) transport, distributie en warehouse. Iedere dag wordt met frisse moed de logistieke puzzel opgelost. De kracht van ZW Logistiek is kwaliteit én flexibiliteit. Waar nood geboden is, wordt dan ook snel gehandeld. Iedere dag wordt met frisse moed de logistieke puzzel opgelost. Het bedrijf vervoert door heel Europa (inclusief het Verenigd Koninkrijk) allerlei ladingen, variërend van een klein pakketje tot zwaar transport. Hiervoor heeft Zuidwest Logistiek een wagenpark van 35 trucks en 32 bussen ter beschikking.

Nachtdistributie

In toenemende mate vindt er bij Zuidwest Logistiek ook nachtdistributie plaats, bijvoorbeeld voor de medische- of agrarische sector, of sneltransport van auto-onderde-



Het nieuwe pand van Zuidwest Logistiek in Terneuzen.

Met Hakkers Waterbouw, Aannemingsbedrijf De Klerk en DEME Infra NL

Havenbedrijf Rotterdam tekent 'raamovereenkomst ligplaatsen'

Havenbedrijf Rotterdam heeft onlangs een raamovereenkomst getekend met bouwbedrijven Hakkers Waterbouw B.V., B.V. Aannemingsbedrijf De Klerk en DEME Infra NL B.V.. De 'Raamovereenkomst Ligplaatsen' geldt voor een periode van acht jaar en omvat uitvoeringsprojecten op het gebied van waterbouw. Het Havenbedrijf wil met deze raamovereenkomst projecten duurzamer maken op gebied van circulair bouwen en efficiënter samenwerken met de drie bedrijven.

In de Rotterdamse haven bevinden zich tientallen lig- en wachtplaatsen voor short-sea, binnenvaart-, en feeder schepen, sleepboten en andere nautische dienstenverleners. Regelmatig worden er nieuwe ligplaatsen bijgebouwd en bestaande ligplaatsen gewijzigd, opnieuw ingericht of verwijderd. Daarnaast raken lig- en wachtplaatsen af en toe beschadigd door verkeerd gebruik of aanvaringen. Hierdoor kunnen ligplaatsen buiten gebruik raken en kunnen gevaarlijke

situaties ontstaan. Dan is het van belang dat de ligplaatsen snel hersteld worden.

Hergebruiken

De raamovereenkomst is er op gericht projecten eenduidig, vlot en efficiënt uit te voeren en tot een hechte samenwerking te komen met de partijen op het gebied van duurzaamheid, kennisopbouw en veiligheid. Het Havenbedrijf wil ook meer materiaal hergebruiken bij projecten. De raamovereenkomst helpt de partijen om meer zekerheid van werk te bieden en om zo meer te kunnen investeren in duurzamer materieel.

Afmeervoorzieningen Prinses Amaliahaven

Als startschot heeft het Havenbedrijf op 23 januari ook de eerste opdracht getekend onder de nieuwe raamovereenkomst met Hakkers Waterbouw B.V. voor de aanleg van twee ligplaatsen in de Prinses Amaliahaven, waaronder de nieuwe steiger voor havenervaringscentrum Portlantis.

Prinses Amaliahaven

In de Prinses Amaliahaven zijn nieuwe kademuren gerealiseerd voor containerterminals RWG en APMT. Na de oplevering later dit kwartaal wordt de kopse kant nautisch ingericht voor gebruik door binnenvaartschepen en rondvaartboten. De inrichting bestaat uit

Prinses Amaliahaven.

het realiseren van een drijvende afmeervoorziening inclusief verbinding naar de wal en een (tijdelijke) afmeervoorziening bestaande uit palen (met name voor koppverbanden) en een binnenvaartschip dat een niet gemotoriseerd schip duwt (gekoppeld sleept).

Walstroom

De drijvende afmeervoorziening wordt voorzien van walstroom en zal gebruikt gaan worden voor de rondvaartboot van het nabijgelegen Portlantis en aan de andere zijde voor de Nieuwe Maze, het representatievaartuig van het Havenbedrijf. In het projectgebied zijn al vier openbare ligplaatsen langs de kade voor reguliere binnenvaartschepen (max. 135m x 17m) aangelegd, deze zullen ook worden voorzien van walstroom. Naar verwachting kunnen alle ligplaatsen in juli 2025 in gebruik worden genomen.

Belangrijke pijler

De haven van Rotterdam is een belangrijke pijler in het Nederlandse en Europese transport- en economische systeem. De haven biedt naast grote economische en maatschappelijke waarde voor de regio Rotterdam-Rijnmond ook voordelen voor de logistieke sector en het importerend en exporterend bedrijfsleven in de rest van Nederland en Europa in de vorm van werkgelegenheid, toegevoegde waarde, omzet en bedrijfsvestigingen.

Kerntaken

De kerntaken van het Havenbedrijf zijn de duurzame ontwikkeling, beheer en exploitatie van de haven en het handhaven van de vlootte en veilige afhandeling van de scheepvaart. Doel van Havenbedrijf Rotterdam is de versterking van de positie van de Rotterdamse haven als logistiek knooppunt én toekomstbestendig industriecomplex. Daarbij draait het niet om omvang, maar vooral om kwaliteit. Havenbedrijf Rotterdam voelt zich verantwoordelijk voor de invloed van de activiteiten in de haven op het klimaat en de directe omgeving. Veiligheid en gezondheid van huidige en toekomstige generaties staan voorop in de keuzes die wij maken, ook in samenwerking met het bedrijfsleven.



Op de foto vlnr: Henry Schaap (B.V. Aannemingsbedrijf De Klerk), Egbert van der Wal, Berte Simons (Havenbedrijf Rotterdam N.V.), Hans Schutte (DEME Infra NL B.V.), Jan-Mark van Mastwijk (Hakkers Waterbouw B.V.).

Nieuwsberichten

Plechtige hulding nieuwe loods en doop uitzonderlijke roeiboten bij KRNSO in haven Oostende



Doop van de bijzondere roeiboten door havenvoorzitter Charlotte Verkeyn.

Bij Koninklijke Roei- en Nautische Sport Oostende (KRNSO) was er onlangs de plechtige hulding van de nieuwe botenloods en de doop van twee uitzonderlijke roeiboten: de dubbeltwee 'Port Oostende' en een nieuwe skiff (een smalle eenpersoons-roeiboot).

De 'Port Oostende', een Italiaanse topboot, heeft een rijke geschiedenis. Deze dubbeltwee werd gebruikt tijdens de Olympische Spelen van 2024 in Parijs en krijgt nu een tweede leven dankzij KRNSO. De club kreeg de unieke kans om

deze tweezitter aan te kopen als clubboot. De eerste roeiers die de boot zullen inroeien, zijn de Oostendse junioren Kornel Baert en Daan Driessen, beide leden van de nationale ploeg. 'Port Oostende' werd officieel gedoopt door Schepen van Sport en havenvoorzitter Charlotte Verkeyn, die de rol van meter op zich neemt.

Demonstratie

Naast de dubbeltwee werd ook een nieuwe topskiff feestelijk verwelkomd. Deze eenpersoons-roeiboot is speciaal aangeschaft voor Marlon Colpaert. Tijdens de inhuldiging bood

KRNSO een kleine demonstratie om het publiek kennis te laten maken met de nieuwe boten en de sportieve prestaties van de Oostendse talen-

ten. De plechtigheid onderstreept nogmaals de sterke band tussen Haven Oostende en de lokale gemeenschap. ■



De plechtige inhuldiging van de botenloods 'Port Oostende'.

20e editie netwerkevenement Regio Utrecht Vastgoed

De 20e editie van het netwerkevent Regio Utrecht Vastgoed 2025 wordt gehouden op woensdag 9 april in de inspirerende biotech innovatiehub Accelerator op het Utrecht Science Park. Het biedt een overzicht van alle trends en ontwikkelingen in de kansrijke groei-regio Utrecht.

Spraakmakende sprekers zoals Utrechtse gedeputeerde Huib van Essen en bestuurders van gemeente Veenendaal, Utrecht Science Park en Ontwikkelingsmaatschappij Utrecht (OML) delen de meest relevante vastgoedplannen, visies en ambities rond wonen, werken, recreatie en duurzaamheid in deze ambitieuze groei-regio.

Relevante vastgoedvragen

Men krijgt antwoord op relevante vastgoedvragen, zoals: hoe zorgen we ervoor dat Utrecht een aantrekkelijke provincie blijft om zowel te wonen als te werken? Wat zijn de belangrijkste gebiedsontwikkelingen?

groene) groei? Waar liggen de samenwerkingskansen én vastgoedkansen?

Meer informatie en registratie: <https://spryg.com/nl/events/utrecht-vastgoed>

Hoe voorzien de gemeenten in een goede (en



Vervoer over water voor nu en later





Jan De Nul breidt activiteiten verder uit

Internationale topspeler vindt thuishaven in Oostende

Haven Oostende versterkt haar positie in het Vlaamse havenlandschap verder met de aankondiging dat Jan De Nul, via zijn filiaal en funderings-expert Soetaert, een terrein van ruim 4 hectare in concessie neemt op Plassendale I. Hiervoor werd onlangs de concessieovereenkomst getekend. Jan De Nul, een wereldspeler in de maritieme en offshore sector, had via Soetaert reeds een gevestigde aanwezigheid in Haven Oostende. Met deze belangrijke uitbreiding verankert Jan De Nul zich verder in de haven.

Dankzij deze gerichte investering breidt Jan De Nul zijn offshore activiteiten verder uit in de haven van Oostende. De keuze voor Haven Oostende benadrukt het belang van de locatie als unieke partner binnen de blauwe economie. Haven Oostende bevestigt hiermee haar positie als logistieke offshore wind hub van het zuidelijke deel van de Noordzee.

Nieuwe impuls

Bovendien zal de komst van deze internationale topspeler bijdragen aan de versterking van de economische dynamiek en de werkgelegenheid in de regio, met name in sectoren die nauw verbonden zijn met de offshore industrie. Door zijn expertise in offshore en baggerwerken wordt een nieuwe impuls gegeven aan de groeimogelijkheden van de haven en de regio.

V.l.n.r.: Commercieel Directeur Haven Oostende Jan Allaert, Voorzitter Haven Oostende Charlotte Verkeyn, CEO Haven Oostende Dirk Declerck, Bestuurder Jan De Nul Group Dirk De Nul, CEO Soetaert Pieter Nagels.

Concessieovereenkomst

„De verankering van Jan De Nul en Soetaert in de haven van Oostende bevestigt andermaal onze positie in het Vlaamse havenlandschap als offshore wind hub. Samen met sterke internationale spelers zoals Jan De Nul bouwen we verder aan een toekomstbestendige en duurzame haven die bijdraagt aan de welvaart in onze regio”, aldus Dirk Declerck, CEO Haven Oostende.

Werkgelegenheid

„De komst van Jan De Nul markeert een nieuwe mijlpaal in de verdere groei van onze haven. Naast het versterken van onze positie, betekent dit ook een boost voor de werkgelegenheid. Nu werken er ruim 140 mensen bij Soetaert. Het feit dat deze jobs verankerd worden in Oostende en dat er ruimte vastgelegd wordt voor bijkomende tewerkstelling is een waardering voor de koers en strategie van Haven Oostende”, aldus Charlotte Verkeyn, voorzitter Haven Oostende.

Meerwaarde

„De haven van Oostende vormt voor ons een meerwaarde. Haar centrale ligging is ideaal voor onze activiteiten en vlot bereikbaar via water en weg. Jan De Nul is tevreden over de samenwerking met de haven en we willen onze aanwezigheid nog sterker verankeren in deze hub voor blauwe economie”, aldus Pieter Nagels, CEO Soetaert

Haven Oostende

Haven Oostende zet in op continuïteit, groei en tewerkstelling binnen vijf pijlers: Blauwe Economie, Lift-on-lift-off, Bulk & Project Cargo, Cruises & Roll-on-roll-off, Circulaire Industrie en de Visserijsector. Deze sectoren worden verder uitgebouwd op basis van twee fundamenteën: prioriteitstelling van veiligheid, gezondheid en milieu en als tweede het ondersteunen van innovatie en ontwikkeling.



Voorzitter Haven Oostende Charlotte Verkeyn, CEO Haven Oostende Dirk Declerck, Bestuurder Jan De Nul Group Dirk De Nul, CEO Soetaert Pieter Nagels.

Nieuwsberichten

Havenbedrijf Rotterdam realiseert nieuwe aansluitingen op Container Exchange Route

Een jaar na de opening van de Container Exchange Route (CER) gaat het project een nieuwe fase in. Havenbedrijf Rotterdam (HbR) breidt de CER volgend jaar uit met aansluitingen op het Distripark Maasvlakte en de ECT Delta terminal/Hutchison Port Delta II terminal via een maingate-concept. Ook wordt er geïnvesteerd in het aanleggen van glasvezel- en elektra-infrastructuur. De werkzaamheden worden gefaseerd uitgevoerd voor eind 2025.

Het Havenbedrijf heeft gekozen om in 2025 te investeren in twee centrale aansluitingen (maingates) waardoor een groot aantal logistieke dienstverleners en de terminal van ECT op een relatief eenvoudige wijze toegang tot de CER zullen krijgen. Door de aansluiting van de ECT via een maingate aan de Coloradoweg worden zowel de ECT Delta terminal als de Hutchison Port Delta II terminal via de openbare weg aangesloten op de CER. Door de CER aan te sluiten via een maingate op het Distripark Maasvlakte krijgen zeker twaalf logistieke dienstverleners waaronder Nippon Express, NeeleVat, AWL, LT Foods, Odin, Broekman Logistics en Thermotrafic toegang tot de CER. Door deze nieuwe aansluitingen samen met de terminals en distributiebedrijven te realiseren, wordt een volgende stap gezet in de succesvolle ontwikkeling van de CER.

Glasvezel en elektra

Een ander onderdeel van het afbouwen van de



CER is de investering in glasvezel- en elektra-infrastructuur. De voorbereidende werkzaamheden hiervoor waren al meegenomen in de bouw van de hoofdinfrastructuur. In de aankomende fase worden glasvezelkabels en elektra aangelegd. Dit is noodzakelijk om in de toekomst apparatuur voor bijvoorbeeld speedgates en camera's aan te sluiten. Vroegtijdig investeren in deze infrastructuur voorkomt inefficiëntie en

verhoogt op termijn de integriteit van de CER.

CER

Sinds de opening van de CER, eind 2023 maken de containerterminals RWG en ECT Delta, de depots van QTerminals Kramer en de Rijksinspectieterminal (RIT) van de Douane gebruik van de CER. In het eerste jaar hebben er meer dan 20.000 ritten plaatsgevonden,

waarbij een rit kan bestaan uit één of meerdere containers. Doordat de CER aanzienlijk bijdraagt aan de veiligheid, integriteit, efficiëntie en duurzaamheid van het containervervoer op de Maasvlakte, wil het Havenbedrijf zoveel mogelijk containerbedrijven aansluiten. Aangesloten bedrijven zorgen voor een soepelere afhandeling van containers die via de CER worden vervoerd. ■

Arbeidsmarktrapportage beroepsgoederenvervoer over de weg en logistiek

Welke ontwikkelingen zijn er op de arbeidsmarkt in transport en logistiek? En wat gebeurt er in onze sector op het gebied van veiligheid, vitaliteit, instroom, leidinggeven, opleiden en ontwikkelen? Sectorinstituut Transport en Logistiek (STL) zet de belangrijkste trends op een rij in de Arbeidsmarktrapportage beroepsgoederenvervoer over de weg en logistiek 2024.

1. Krappe arbeidsmarkt en teruglopende instroom

De sector staat onder druk door een hoge

arbeidsmarktkrapte: er zijn meer openstaande vacatures dan werkzoekenden. De uitstroom van ervaren krachten, zoals vrachtwagenchauffeurs, overstijgt de instroom. Door de vergrijzing neemt het aantal werknemers in sector vanaf 55 jaar toe en is de pensioenuitstroom hoog. Het aantal jongeren dat vanuit het onderwijs de sector betreedt neemt vanwege de demografische veranderingen af (er zijn minder jongeren).

2. Focus op zij-instromers en scholing

Zij-instromers in de sector en uitzendkrachten vormen een belangrijk deel van

de nieuwe instroom. Veel instromers komen uit de sectoren detailhandel, industrie en dienstverlening. Het opleidingsniveau in de sector stijgt: meer werknemers hebben een opleiding op minimaal mbo niveau 2 (startkwalificatie). Tegelijkertijd is er toenemende vraag naar scholing en training. Onder meer om medewerkers klaar te stomen voor technologische en logistieke veranderingen.

3. Duurzame inzetbaarheid steeds belangrijker

Werkgevers vinden behoud van personeel belangrijk en zetten in op gezondheid, vei-

ligheid en vitaliteit op de werkvloer. Zo vindt 30% van de werkgevers in 2024 dat zijn bedrijf de duurzame inzetbaarheid van hun werknemers in sterke mate stimuleert; 48% in enige mate.

4. Meer vrouwen in de sector

Het aandeel vrouwen in transport en logistiek groeit gestaag, met een stijgende vertegenwoordiging in functies zoals vrachtwagenchauffeur. Deze ontwikkeling draagt bij aan een meer diverse werkomgeving. ■



150 Jaar marinescheepsbouw in Vlissingen

Passagierschip Willem Ruys is het meest bekende schip dat de Schelde ooit heeft gebouwd.

Damen Naval viert dit jaar anderhalve eeuw marinescheepsbouw in Vlissingen. Damen Naval vindt namelijk zijn oorsprong in 1875, toen de Koninklijke Maatschappij De Schelde werd opgericht in Vlissingen. Strategisch gelegen met directe toegang tot de Noordzee via de Westerschelde, vestigde De Schelde zich als een pijler van vakmanschap en marinescheepsbouw in Nederland. In 2000 begon een nieuw hoofdstuk toen Damen Naval werd opgericht, een onderneming gespecialiseerd in complexe, unieke en innovatieve marineschepen.

In 2025 wordt een dubbel jubileum gevierd: 150 jaar sinds de oprichting van De Schelde en 25 jaar als Damen Naval, de enige Nederlandse Original Equipment Manufacturer (OEM) op het gebied van marinescheepsbouw. In de afgelopen 150 jaar heeft het bedrijf wereldwijd meer dan 420 schepen geleverd als betrouwbare ontwerper, ingenieur, bouwer, integrator en serviceverlener gedurende de gehele levenscyclus van een schip.

Vakmanschap en sociale betrokkenheid

Onder leiding van pioniers zoals ingenieur Bruno Tideman, directeur Joseph van Raalte en hoofdingenieur William Martin legde De Schelde de basis voor de moderne marinebouwkunde. Vanaf het begin was de scheepswerf niet alleen een middelpunt van industriële innovatie, maar ook een hoeksteen van de lokale gemeenschap.

De Schelde zorgde voor werkgelegenheid, bouwde woonwijken en introduceerde een van de eerste bedrijfsgeneeskundige diensten van Nederland.

Koninklijke Marine

De eerste grote marine-opdracht was in 1878: het ijzeren opleidingsschip *Castor* voor de Koninklijke Marine. Dit markeerde het begin van een lange samenwerking die de toekomst van de scheepswerf zou bepalen. In 1906 behaalde De Schelde een nieuwe mijlpaal met de bouw van Hr.Ms. O.1, de eerste Nederlandse onderzeeboot.

Symbol

Slechts vier maanden na de oprichting ontving De Schelde het predicaat 'Koninklijk'. Vandaag de dag, als een van de oudste bedrijven die nog steeds actief is in zijn oorspronkelijke vakgebied (marinescheepsbouw) blijft deze onderscheiding een symbool van de voortdurende bijdrage aan de Nederlandse industrie en de hechte samenwerking met de Koninklijke Marine.

Geavanceerde marinetechnologieën

Halverwege de twintigste eeuw bouwde De Schelde schepen die voldeden aan de eisen voor moderne maritieme verdediging. In de jaren zeventig begon de scheepswerf met de bouw van geleide-wapenfregatten van de Tromp-klasse, ontworpen voor commandovoering. Hierop volgden de standaardfregatten (S-fregatten) en de multifunctionele M-fregatten, die waren afgestemd op de veranderende eisen van de NAVO. In snel tempo voegde de werf amfibische transportschepen, luchtverdedigings- en commandofregatten en andere geavanceerde marineschepen toe aan haar portfolio.

Damen Naval

In 2000 werd De Schelde onderdeel van Damen Shipyards Group en evolueerde het tot Damen Naval. De overname combineerde de rijke historie van de scheepswerf met Damen's wereldwijde expertise. Binnen enkele jaren introduceerde Damen Naval de innovatieve modulaire SIGMA-fregatten, die naar de wens van de klant afgebouwd



Een van de belangrijkste taken van Joint logistic Support Ship (JSS) Zr.Ms. Karel Doorman (links) is de bevoorrading van andere schepen op zee.



In juni 2023 tekenden het Ministerie van Defensie en Damen Naval een contract voor het ontwerp, de bouw en de levering van vier Anti Submarine Warfare (ASW) Fregatten.

kunnen worden. Door kennisdeling stimuleert Damen Naval de lokale industrie en stelt het landen in staat om de schepen op hun nationale scheepswerven te bouwen. Inmiddels zijn tien van deze fregatten in de vaart voor marines wereldwijd, met een elfde op komst. Steeds zijn bij ieder project een flink aantal Nederlandse toeleveranciers betrokken.

Veiligheidsuitdagingen

Juist rondom de 150e verjaardag verandert de wereld in hoog tempo, met groeiende veiligheidsuitdagingen voor Europa en Nederlands in het verschiet. Anno 2025 is er het besef van het belang om onze krijgsmacht en marinevloot te vernieuwen en te versterken. De rest van Europa gaat daar nu ook mee aan de slag. Daarom werkt Damen sinds kort als strategisch partner van het Ministerie van Defensie aan de vernieuwing en vervanging van de vloot van de Koninklijke Marine en biedt zo óók voor Nederland een betekenisvolle bijdrage, die ingezet kan worden in de zo nodige Europese defensiesamenwerking.

Fregatten

De vervanging van de vloot omvat het Combat Support Ship Den Helder en de nieuwe Anti-Submarine Warfare (ASW) fregatten. Daarnaast leidt Damen Naval diverse marinebouwprojecten voor NAVO/EU-partners, waaronder de ASW-fregatten voor de Belgische Marine en het F126-fregattenprogramma voor de Duitse Marine.

Toekomst

Van de oorsprong 150 jaar geleden tot haar huidige hoofdrol als enige Nederlandse marine-OEM, blijft Damen Naval de toekomst van de marine scheepsbouw vormgeven. Het historische erfgoed van De Schelde leeft voort in elk schip dat te water gaat en in elke missie die het bedrijf ondersteunt.

MS Kungsholm was een cruiseschip gebouwd door De Schelde in 1953 in opdracht van de Swedish American Line. De modulaire scheepsbouw anno 2025 is heel anders dan het handwerk uit de eerste helft van de 20ste eeuw.

Damen Shipyards Group: maritiem meesterschap

Damen Shipyards Group is al ruim vijfenegentig jaar actief en biedt wereldwijd maritieme oplossingen via het ontwerp en de bouw, conversie en reparatie van schepen en scheepsonderdelen. Door de integratie van componenten en deelsystemen worden innovatieve platformen van topkwaliteit gebouwd, waarmee voor de klanten maximale toegevoegde waarde wordt gerealiseerd.

Kernwaarden zijn fellowship, craftsmanship, entrepreneurship en stewardship. Het doel is om 's werelds meest duurzame scheepsbouwer te zijn, mede dankzij digitalisering, standaardisatie en seriebouw van onze innovatieve vaartuigen en door de inzet van circulaire materialen.

Damen exploiteert 35 scheepswerven en 20 andere bedrijven in 20 landen, ondersteund door een wereldwijd verkoop- en servicenetwerk. Damen Shipyards Group biedt directe werkgelegenheid aan meer dan 12.500 medewerkers en zorgt eveneens voor een positieve impact op de lokale omgeving en maatschappij.

Damen Naval is de enige marine Original Equipment Manufacturer (OEM) in

Nederland en heeft meer dan 420 schepen geleverd aan klanten over de hele wereld. Het bedrijf staat bekend om haar rol als ontwerper, ingenieur, bouwer, integrator en dienstverlener gedurende de hele levenscyclus van onze schepen.

Dit jaar viert het bedrijf '150 jaar maritiem meesterschap'. Vier woorden die Damen Naval perfect samenvatten. De onderneming begon in 1875 als Koninklijke Maatschappij De Schelde en is uitgegroeid tot Damen Naval, onderdeel van de Damen Shipyards Group. Voor haar launching customer Defensie werkt Damen Naval strategisch samen aan de vernieuwing en vervanging van de Koninklijke Marinevloot. Hieronder vallen het Combat Support Ship en de nieuwe Anti-Submarine Warfare-fregatten. Daarnaast leidt Damen Naval een reeks marineprojecten voor NAVO/EU-partners, waaronder de ASW-fregatten voor de Belgische Marine en het F126-fregattenprogramma voor de Duitse marine. Damen blikt trots terug op haar geschiedenis en erfgoed en blikt met vertrouwen vooruit naar de toekomst





Windplan Blauw, productie via Bonton (IJsselmeer)

De Rycke Beton bv, specialist in on-site betonproductie met mobiele en drijvende centrales. Passie voor beton op basis van kwaliteit, flexibiliteit, duurzaamheid en innovatie.



DE RYCKE Beton BV
Gerrit Van Hoekestraat 1
4525 NH Retranchement (NL)
www.derycke.be/
info@derycke.be

Sint-Stevensweg 3
kaai 1109
9120 Kallo (B)
+32 3 570 90 50



Bouw Nieuwe Sluis Terneuzen via 2 werfcentrales (Terneuzen)

CONTOON BONTON
the floating solution the floating solution

Op zoek naar een unieke vergaderlocatie



Bogey arrangement (2 uur)

- Onbeperkt koffie, thee en water
- Frisdranken
- Zoete lekkernijen
- Wifi

Par arrangement (1 dagdeel)

- Onbeperkt koffie, thee en water
- Frisdranken
- Zoete lekkernijen
- Birdie Lunchbuffet
- Wifi



Birdie arrangement (2 dagdelen)

- Onbeperkt koffie, thee en water
- Frisdranken
- Zoete lekkernijen
- Birdie Lunchbuffet
- Wifi



Clinic arrangement

Neem een vergaderbreak en kies voor een clinic.

(per groep maximaal 20 personen)



 Golfcentrum Reymerswael

www.reymerswael.nl

Grensweg 21 4411 ST Rilland-Bath

+31(0)113 55 12 65

info@reymerswael.nl



**GOLF
TUSSEN
WIND EN
WATER**