

# seaport

TRANSPORT & LOGISTIEK



32e JAARGANG  
NUMMER 6 - 2023

 **30jaar**  
de juiste koers  
[WWW.SEAPORT-MAGAZINE.NL](http://WWW.SEAPORT-MAGAZINE.NL)

# Welcome to the world of customs

European Customs Services • Consultancy • Secondment



**Customs. Simply cleared.**



## Brokerage

Import & Export  
Transit  
Fiscal Representation



## Consultancy

Trade Compliance  
Tax Advice  
AEO



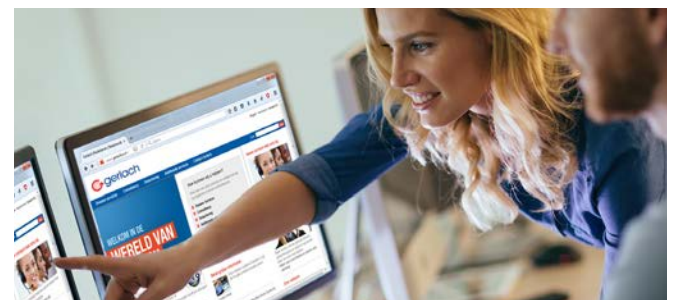
## Secondment

Support on location  
knowledge



## Additional Service

Intrastat  
Excise Duty Handling  
E-Commerce



+31 (0)77 700 1300 • [sales.nl@gerlach-customs.com](mailto:sales.nl@gerlach-customs.com)  
+32 (0)3 7000 500 • [sales.be@gerlach-customs.com](mailto:sales.be@gerlach-customs.com)  
[www.gerlach-customs.com](http://www.gerlach-customs.com)

Verschijnt 7 x per jaar  
Abonnement m.i.v. 01-01-2022  
€ 49,- per jaar (excl. BTW 6%)  
Losse nummers € 8,95 incl. BTW  
Abonnement loopt van 1 jan. t/m 31 dec.  
Opzeggen: via e-mail info@seaport-magazine.nl.

#### **Uitgeverij**

Seaport Transport & Logistiek

#### **Redactie**

Jos van Dooren  
Antoon Oosting  
Henk van de Voorde

#### **Advertentie-acquisitie**



Seaport Transport & Logistiek  
E info@seaport-magazine.nl  
I www.seaport-magazine.nl  
T +31 (0)6 383 14626

#### **Lay-out & drukwerk**



Stationstraat 89  
6191 BC Beek  
T +31 (0)475 507 207  
I www.grafgroepzuid.nl

*Niets uit deze uitgave mag worden  
verveelvuldigd en/of openbaar gemaakt  
door middel van druk, fotokopie of op welke  
andere wijze dan ook, zonder voorafgaande  
toestemming van de uitgever.*

*Voor informatie die onvolledig of onjuist is  
opgenomen aanvaardt redactie en uitgever  
geen aansprakelijkheid.*

ISSN: 1387-5671

# seaport

TRANSPORT & LOGISTIEK

## Voorwoord

Seaport 6 staat in het teken van de binnenvaart. Dirk Waayenberg van scheepsreparatiebedrijf Shipfit BV uit Terneuzen heeft een uniek roersysteem voor de binnenvaart ontwikkeld voor het varen in ondiep water. Voor het innovatieve project is er subsidie via de Zeeland in Stroomversnelling-regeling.

De binnenvaartcoöperaties ELV, NPRC en PTC - die extra inzetten op vergroening van de binnenvaart - laten graag zien dat de samenwerking tussen binnenvaartschippers zich uitstrekt tot de hele keten.

Seaport was ook aanwezig bij de doop van de Philipskercke IV in het Zeeuwse Wemeldinge. De vloot van Philipskercke BV bestaat ondertussen uit vier duurzame beunschepen.

Er is een vooruitblik naar Offshore Energy van 28 en 29 november in de Amsterdamse RAI. Amsterdam IJmuiden Offshore Ports (AYOP) is met haar paviljoen weer prominent aanwezig op deze beurs. Zie het interview met de nieuwe AYOP-directeur Dionne Ruurda. Daarnaast wordt teruggeblikt op de beurzen Transport & Logistics (Antwerpen) en Europort (Rotterdam).

In deze editie is er eveneens veel aandacht voor West-Vlaanderen. Zo was er in Oostende een interview met Kris De Sutter, Operations Manager bij RelyOn Nutec Belgium, specialist in veiligheidstrainingen.

Vanuit Oostende staat ook het gerenoveerde Stapelhuis Entrepot in de schijnwerpers. Het wordt de thuisbasis van innovatieve bedrijven die zullen meebouwen aan de toekomst van Haven Oostende.

Bij samenleving en bedrijfsleven is steeds meer bewustwording inzake goed schoonmaken, veiligheid en duurzaamheid. Cleaning Professionals geeft hier elke dag op juiste wijze invulling aan. Zie het interview met dagelijks bestuurder Peter Augusteyns.

Verder zijn er reportages over Port of Zwolle, Qua-vac, Koninklijke Van der Wees, Voorbij Funderingstechniek, Bridges2000, Heros Sluiskil en Autodemontage Ad Stouten BV.

## Inhoud nummer 6-2023

Duurzame uitbreiding van de Philipskercke vloot .....	2
Heros Sluiskil zet in op duurzame binnenvaart .....	7
Koninklijke Van der Wees: toonaangevend in bijzonder transport .....	8
Column Conway Advocaten .....	11
RelyOn Nutec: specialist in offshore wind veiligheid .....	12
Qua-vac: marktverbreiding in de scheepvaart .....	18
Port of Zwolle zoekt ruimte voor doorontwikkeling .....	20
AYOP: netwerken én business genereren .....	24
Dutch Design Award voor Damen Waterbus .....	26
Voorbij Funderingstechniek: duurzaam en circulair .....	28
PTC stimuleert vergroening in de binnenvaart .....	30
Shipfit BV: uniek roersysteem voor varen in laag water .....	34
Cleaning Professionals: goed schoonmaken is essentieel .....	36
Haven Oostende bouwt aan de toekomst! .....	39



# Philipskercke BV is klaar voor de toekomst Duurzame uitbreiding van de vloot

Door: Henk van de Voorde

Op zaterdag 7 oktober vond onder zonnige omstandigheden de doop van de Philipskercke IV plaats. De sfeervolle bijeenkomst werd georganiseerd door Zeeland Maritime Services (ZMS), Zand Transport Partners (ZTP) en Philipskercke BV van het schippersechtpaar Johan en Digna Faasse. De Rabobank stimuleert investeren van vergroening in de binnenvaart. Daar is de jarenlange businessrelatie met de familie Faasse, die voorloper is op het gebied van duurzame binnenvaart, een mooi voorbeeld van.

Het schippersechtpaar uit het Zeeuwse Sint-Philipsland kiest doelbewust voor een toekomstbestendige uitbreiding van de vloot. Met de komst van de Philipskercke IV bestaat deze ondertussen uit vier duurzame beunschepen.

## Memorable data

„28 augustus 2019 was de doop van de Philipskercke II, op 10 juli 2021 van de Philipskercke III en 7 oktober 2023 is dus de doop van de Philipskercke IV.“ Met deze drie memorabele data opende directeur Cees Nobel van ZMS zijn toespraak. Alle drie de schepen zijn bij het bedrijf in Wemeldinge afgebouwd

## Constructieve samenwerking

„In korte tijd is met deze schepen een moderne vloot opgebouwd. Philipskercke

Foto's: Suzan Fotografie

BV is klaar voor de toekomst. Johan en Digna Faasse lopen met hun duurzame visie voorop in de zand- en grindwereld. Dat wij hun duurzame schepen hebben mogen bouwen, daar konden we alleen maar van dromen. We ervaren de constructieve samenwerking als zeer prettig. Ook dank aan alle onderaannemers voor de goede samenwerking“, aldus de ZMS-directeur. Met het stukslaan van een fles champagne tegen de boeg van het nieuwe schip werd vervolgens de Philipskercke IV officieel gedoopt door Digna Faasse.

## Laag water

Met de duurzame schepen van Philipskercke BV kunnen ook op laag water meer tonnen worden vervoerd. „De trend is lich-

**Doop van de Philipskercke IV in Wemeldinge.**

tere schepen voor de binnenvaart, met minder stuwkracht voor dezelfde snelheid. De Philipskercke IV, met een capaciteit van 2.000 ton, is een maatje kleiner dan de Philipskercke II en III. De Philipskercke IV is 80 meter lang, 10 meter breed en 4,20 meter kruiphoogte. Daarmee kunnen we ons onderscheiden met een groter bereik van bestemmingen. Met zo'n kleiner schip kunnen we bijvoorbeeld ook de kanalen boven Brussel bereiken“, zegt schipper-eigenaar Johan Faasse.

## Samenwerking

Philipskercke BV heeft een strategische samenwerking met Van Ouwkerk uit Middelburg, De Rycke uit Kallo (B) en Vermeij Assurantiën uit Wemeldinge. Huisbankier



Toespraak op 7 oktober in Wemeldinge van directeur Cees Nobel van Zeeland Maritime Services (ZMS).

van de familie Faasse is sinds mensenheugenis de Rabobank. „Alles staat of valt met een klik. Er zijn korte lijnen tussen ons bedrijf en de bank op basis van wederzijds vertrouwen. Op basis van een gedegen businessplan hebben we ook de Philipskercke IV kunnen laten bouwen”, vervolgt de schipper. De Zeeuw is tevens bestuurslid van brancheorganisatie Koninklijke BLN-Schuttevaer en adviseur betonning voor de binnenvaart bij Rijkswaterstaat.

### Investerings

„De kracht zijn de mensen achter de bank, waar je goede gesprekken mee hebt en soms ook zakelijke stevig kunt sparren. Het was ook bij de Philipskercke IV belangrijk dat de bank vertrouwen had in het businessplan. Alles was gelukkig goed onderbouwd”, onderstreept Johan.

### Scharnierfunctie

Hij laadt meestal in de haven van Vlissingen de mineralen die met schepen van DEME van zee komen. Die worden in Vlissingen opgeslagen waarna ze in het schip geladen en vervoerd worden. „De schepen van de Philipskercke vormen, in samenspel met Van Ouwkerk en De Rycke, een soort scharnierfunctie tussen goederen die van buiten naar binnen komen, van zout naar zoet water”, aldus accountmanager Tim Nagel van de Rabobank. Hij roemde tijdens de gezellige afterparty, onder het genot van een hapje en een drankje, eveneens het wederzijdse vertrouwen.

### Coöperatief

Ook de partnerships van het echtpaar Faasse met diverse bedrijven stroken met het coöperatieve gedachtengoed van de Rabobank. Investerings op het gebied van verduurzaming en innovatie worden door de bank gestimuleerd. „Bij het beoordelen van financieringen zijn duurzaamheid en Maatschappelijk Verantwoord Ondernemen (MVO) voor ons belangrijke aspecten, maar ook de opdrachtgevers hebben steeds meer eisen op dit gebied”, vervolgt Tim.

### Afbouw in Wemeldinge

Zeeland Maritime Services kiest bewust voor de bouw van casco's in Oost-Europa en afbouw op de eigen werf in Nederland. Daardoor kan een korte levertijd en een gunstige prijs worden geboden. De vergroening van de vloot was een belangrijke overweging voor de Rabobank om tot financiering over te gaan.

### Stage V-eisen

De Philipskercke II voldeed in 2019 al aan de nieuwe Stage V-eisen, die vorig jaar pas officieel van kracht zijn geworden. Bovendien werd vier jaar geleden al de CCR II motor van de kleinere Philipskercke I omgebouwd met een nabehandelingssysteem om aan



*Financiële middelen, kennis en netwerk van de Rabobank worden extra ingezet bij ondernemers met een duurzame visie.*

de nieuwe strenge eisen te voldoen. Het karakteriseert de duurzame ambities van de familie Faasse.

### Vergroening

Vergroening is anno 2023 rendabel, het is goed voor de waarde van een bedrijf. De Rabobank hanteert voor financiering van duurzame projecten vaak een langere looptijd en een lagere rente. Er zijn diverse financiële producten waarmee investeringen aangenamer kunnen worden gemaakt. Financiële middelen, kennis en netwerk van de Rabobank worden extra ingezet bij ondernemers met een duurzame visie en een circulair businessmodel. Bijvoorbeeld in de binnenvaart. Deze vervoersmodaliteit is van origine duurzamer dan vervoer over de weg, al vergt dit wel investeringen om dit te blijven waarmaken.

### Gold label

De familie Faasse voldoet met het Gold label voor de Philipskercke II, III en IV (de Philipskercke I heeft zilver) aan de strengste duurzaamheidseisen. „Platina is formeel nog hoger, maar daarvoor moet je elektrisch varen. Hybride of elektrisch varen kost meer vermogen dan een traditionele dieselmotor met nabehandeling. Op dit moment is er nog niks beter dan zo'n dieselmotor met nabehandeling. Met ook warmte en stroom via het accupack bereiken we een optimale CO<sub>2</sub>-footprint. Over tien jaar kan er wel een belangrijke slag gemaakt worden met varen op waterstof. Dat is een betere optie dan elektrisch varen, maar het kost nu nog te veel vermogen om het op te wekken”, aldus Johan Faasse.

*Vervolg op pagina 4*



*De vlagwisseling op de feestelijke bijeenkomst ter ere van de doop van de Philipskercke IV.*



**De duurzame vloot van de Philipskercke schepen.**

### Bevrachting

Johan en Digna Faasse werken voor de bevrachting van hun schepen samen met Zand- en Grinhandel Van Ouwerkerk uit Middelburg en ook met het kantoor Favo van zoon en schoondochter Pim en Monica Faasse-Vonk Noordegraaf. Met een capaciteit van 3.250 ton, een lengte van 86 meter en een breedte van 11,45 meter zijn de Philipskercke II en III ideaal voor het vervoer van grote hoeveelheden zand en grind.

### Zusterschepen

„De Philipskercke II en III zijn zusterschepen, zowel qua afmetingen, innovatieve techni-

sche voorzieningen als verbruik. Met een hoger tonnage is er een lager brandstofverbruik, evenals een flinke reductie van de schadelijke uitstoot van fijnstof en stikstof. Zeker voor beunschepen is dit vrij uniek”, zegt de schipper. Naast de nabehandeling is er een warmtewisselaar en accupack als alternatief voor walstroom. Allemaal voorzieningen die bijdragen aan een zeer lage CO<sub>2</sub>-footprint en een hoger rendement op de vracht.

### Partner

Hoe duurzamer aannemers een plan kunnen onderbouwen, hoe meer punten ze krijgen. „Duurzaamheid gaat steeds meer doorwegen bij aanbestedingen. Daarbij zijn

scheepvaartondernemers tegenwoordig steeds meer partner dan vervoerder van A naar B. Zuiniger varen is ook vanwege de energiecrisis veel belangrijker geworden. De dure gasolie toont het voordeel van zuinig(er) varen en maakt het belang van duurzame investeringen beter zichtbaar”, zegt Tim Nagel. De Zuid-Hollander is namens de Rabobank werkzaam voor de binnenvaart in heel Nederland.

### Economische redenen

Duurzaamheid en MVO zorgen vandaag de dag voor concurrentievoordelen. „Duurzaamheid is niet alleen goed om milieutechnische-, maar ook om economische redenen. Het is tegenwoordig de kunst om met zo weinig mogelijk pk's en zo min mogelijk verbruik, zo groot mogelijke prestaties te leveren”, vult Johan Faasse aan.

### Haarvaten

De schepen van de Philipskercke vervoeren hun bouwgerelateerde grondstoffen veelal voor vaste opdrachtgevers zoals De Rycke en Van Ouwerkerk. Vaak ten behoeve van grote projecten zoals de Kieldrechtssluis, het Delwaide Dock in Antwerpen, de Nieuwe Sluis Terneuzen, de nieuwe Kaai in Antwerpen, de nieuwe Blankenburgtunnel in Rotterdam en nieuwe windmolenparken. Met de komst van de kleinere Philipskercke IV kunnen ook de haarvaten van de binnenwateren worden bereikt. Aansluitend op de doop in Wemeldinge maakten veel belangstellenden gebruik van de mogelijkheid tot een rondleiding op het gloednieuwe schip.



**Het schippersrechtspaar Johan en Digna Faasse.**

# Nieuwsberichten

## Havenbedrijf Moerdijk in zee met Bavak Security

Havenbedrijf Moerdijk tekende op woensdag 4 oktober een raamovereenkomst met Bavak Security Group voor de ontwikkeling en implementatie van fysieke beveiligingsmaatregelen voor het nieuwe Logistiek Park Moerdijk (LPM). Het gaat hierbij om toegangsbeveiliging bij alle in- en uitgangen van het toekomstige bedrijventerrein, inclusief de interne verbindingsbaan naar het bestaande haven- en industrieterrein. Ook de beveiliging van het openbare gebied is onderdeel van de overeenkomst.

De beslissing om met Bavak Security Group in zee te gaan, volgt op een zorgvuldig aanbestedingsproces, waarbij meerdere partijen in overweging zijn genomen. „Gebaseerd op een strategie van ‘je komt er wel op, maar niet ongezien vanaf’, is ons primaire doel om voor het LPM eenzelfde niveau van ‘excellente veiligheid’

te realiseren als in de rest van Port of Moerdijk. Bavak kwam daarvoor met hun bewezen expertise en toewijding op het gebied van fysieke beveiligingsmaatregelen als beste uit de bus”, aldus Paul Dirix, CEO Havenbedrijf Moerdijk.

### Uitgebreid scala

De overeenkomst tussen het havenbedrijf en Bavak omvat een breed scala aan beveiligingsmaatregelen, waaronder toegangsbeveiliging met behulp van geavanceerde speedgates en ANPR (Automatic Number Plate Recognition) systemen bij alle in- en uitgangen van het LPM, evenals langs de Interne Baan die het LPM voor vrachtverkeer en hulpdiensten verbindt met het bestaande haven- en industrieterrein. Daarnaast zal Bavak zorgdragen voor de beveiliging van het openbare gebied binnen het Logistiek Park Moerdijk door middel van multisensor-camera's. ■



Op de foto staand (v.l.n.r.): Herwin van Denderen, projectleider Bavak Security Group, Gijs-Jan Schüssler, havenmeester en programmamanager Veiligheid Havenbedrijf Moerdijk, Jan-Willem van Duijvenvoorde, Technisch Commercieel Adviseur Bavak Security Group; zittend (v.l.n.r.): Paul Dirix, CEO Havenbedrijf Moerdijk, Michael Schrameijer, commercieel directeur Bavak Security Group.

## Binnenhavens moeten onbenut potentieel verzilveren

Maarten van Gaans-Gijbels is de nieuwe voorzitter van de Nederlandse Vereniging van Binnenhavens. Hij volgt Eric Janse de Jonge op die sinds 2016 preses was van de vereniging.

„De Nederlandse binnenhavens zijn onmisbaar in de logistieke keten en vertegenwoordigen met hun omvang een groot economisch en maatschappelijk belang. Ik ben dankbaar voor het door de leden in mij gestelde vertrouwen om deze vereniging te mogen voorzitten”, aldus Van Gaans-Gijbels.



Maarten van Gaans-Gijbels is de nieuwe voorzitter van de Nederlandse Vereniging van Binnenhavens.

### Duurzame vervoersinfrastructuur

De NVB zet zich in voor toekomstgerichte binnenhavens, die deel uitmaken van een

slimme en duurzame vervoersinfrastructuur. Binnenhavens zijn essentiële schakels in de logistieke keten met aanzienlijke economische betekenis. Zij fungeren als knooppunten in het netwerk en zijn onmisbaar in de achterlandverbindingen. Het is van belang dat binnenhavens zich blijven ontwikkelen en meerwaarde blijven bieden om de internationale concurrentiepositie te versterken.

### Modal shift

„De binnenhavens en binnenvaart hebben nog veel onbenut potentieel op het gebied van modal shift en innovaties. Om het te kunnen verzilveren, moeten we intensief samenwerken met partners zoals brancheverenigingen, kennisinstellingen en private ondernemers. Er

komen ook belangrijke veranderingen op de binnenhavens en binnenvaart af, bijvoorbeeld de energie- en brandstoftransitie, digitalisering, klimaatadaptatie en (drugs)criminaliteit”, vervolgt de nieuwe voorzitter.

### Financiële middelen

Hij vindt het daarom belangrijk dat er meer financiële middelen en goede wet- en regelgeving vanuit de Rijksoverheid en de Europese Unie voor de binnenhavens komen. „Daarmee kunnen ze duurzamer, competitiever én veiliger worden gemaakt. Samen met de leden en het bestuur wil ik gaan werken aan een sterke, energieke vereniging die goed op de kaart staat in de regio, Nederland en Europa.” ■

## Recordbedrag Subsidie Praktijkleren aangevraagd

Transport- en logistieke bedrijven hebben voor een recordbedrag subsidie aangevraagd voor hun inspanningen als leerbedrijf om jong talent aan te trekken, gekwalificeerd personeel op te leiden dat aansluit bij de behoeften van de arbeidsmarkt en om de samenwerking tussen onderwijs en bedrijven te versterken. Dit blijkt uit de aanvraag die STL recent

hiertoe heeft ingediend met een recordbedrag van in totaal bijna € 3 miljoen. STL is de grootste werkgever voor BBL-studenten in Nederland.

De Subsidieregeling Praktijkleren (SPL) van de Rijksdienst voor Ondernemend Nederland (RVO) heeft als doel de kwaliteit van het beroeps onderwijs te verbeteren door studenten

en deelnemers leerwerkervaring te bieden in de praktijk. Deze ervaring draagt bij aan hun opleiding en ontwikkeling en vergroot hun kansen op de arbeidsmarkt. Werkgevers spelen hierbij een cruciale rol door leerwerkplekken beschikbaar te stellen.

Stimulans voor investering in jong talent Bedrijven en organisaties die in aanmerking

komen voor de subsidie kunnen financiële ondersteuning ontvangen voor de kosten die zij maken bij het begeleiden van studenten en deelnemers tijdens hun BBL-opleiding. Deze kosten omvatten onder andere de begeleiding van BBL-studenten, beschikbaarstelling van werkplekken en faciliteiten, en andere relevante uitgaven. ■

# EDR Antwerp Shipyard blijft investeren

Europort 2023 was een geslaagd spektakel. Van dinsdag 7 t/m vrijdag 10 november was het Rotterdamse Ahoy the place to be voor de internationale maritieme beurs. Op donderdag was er een speciale netwerkvond. Zo was het een drukte van belang op de stand van EDR Shipyard uit Antwerpen. Het Belgische speciaalbier en de culinaire hapjes gaven extra glans aan de netwerkbijeenkomst.



De stand van EDR Shipyard op Europort in Ahoy.

EDR Antwerp Shipyard is de grootste scheepswerf van België, strategisch gelegen in het hart van Europa. Er is fors geïnvesteerd in droogdokken, kranen en werkplaatsen. De werf beschikt ook over een gloednieuw state of the art bedrijfspand en momenteel wordt droogdok 5 compleet gerenoveerd. De oplevering zal medio 2024 zijn. Het bedrijf dat eind jaren 90 op Linkeroever werd opgericht als Engine Deck Repair NV, is uitgegroeid van een kleine werkplaats tot een scheepswerf die ook de meest uitdagende reparatie- en verbouwingswerkzaamheden aan kan. De activiteiten variëren van eenvoudig onderhoud tot complete refits. De werf telt ongeveer 180 vaste werknemers en 480 subcontractors van verschillende nationaliteiten.

## Droogdok 5

In de nieuwe kantoorgebouwen en faciliteiten worden energiezuinige technieken toegepast (zonnecollectoren, warmtepomptechnieken, zonnepanelen). De nieuwe infrastructuur in droogdok 5 zal aangedreven worden door frequentie gestuurde motoren om de piekbelasting op het elektriciteitsnet te verminderen.

## Katalysator

EDR Antwerp Shipyard is een technische katalysator in de haven van Antwerpen-Brugge. Door de sterk verhoogde activiteiten en bezettingsgraad van de scheepswerf, worden in toenemende mate internationale klanten en technische leveranciers aangetrokken. Deze klanten kwamen initieel niet naar deze haven, maar zoeken nu lading om naar Antwerpen te komen en daarna reparatie en onderhoud bij EDR Antwerp Shipyard uit te voeren. Goed voor de economie en werkgelegenheid in Antwerpen en omgeving.

# Shipfit BV Scheepsreparaties

Uw reparatiekade voor de deur

Beneluxweg 4b  
4538 AL Terneuzen  
GSM (0031)622738598  
info@shipfit.nl

Volg ons op de website ivm de ontwikkelingen van het 360° roersysteem:

[www.shipfit.nl](http://www.shipfit.nl)





# Heros zet in op duurzame binnenvaart

Door: Henk van de Voorde

Met een verwerking van 1 miljoen ton op jaarbasis is Heros Sluiskil de grootste opwerker van AEC-bodemas in de Benelux. Inmiddels wordt er jaarlijks 750.000 ton ruwe bodemas aangevoerd per binnenvaartschip en die volumes zullen nog verder toe gaan nemen. Het vervoer over het water naar de site in Sluiskil is milieuvriendelijker dan per vrachtwagen. Goed voor de CO2 footprint. De volle schepen worden aan de kade van Heros gelost door een kraan die onophoudelijk in bedrijf is.



*De Jacobus Sr (voorheen Deo Volente) lost twee tot drie keer per week ruim 3.000 ton onbewerkte bodemas, afkomstig van diverse afvalenergiecentrales uit Nederland.*

Het aanleveren van grote partijen ruwe bodemas in Sluiskil is een mooi voorbeeld van duurzame binnenvaart. Zo lost de Jacobus Sr (voorheen Deo Volente) twee tot drie keer per week ruim 3.000 ton onbewerkte bodemas aan het Kanaal Gent-Terneuzen. Deze ruwe bodemas is afkomstig van diverse afvalenergiecentrales uit Nederland. Daarmee worden telkens 120 vrachtwagens van de weg gehaald.

## Beringen-Sluiskil

Sinds medio dit jaar vaart er ook vanuit Beringen om de paar weken een schip met

zo'n 3.000 ton ruwe bodemas naar Sluiskil. De bodemaslijn vanuit Belgisch Limburg naar Sluiskil is eveneens een mooi voorbeeld van duurzaam vervoer over het water.

## Franse bodemas

Sinds enkele jaren wordt ook Franse bodemas wekelijks 2 á 3 keer gelost in Sluiskil, via spitsen (kleinere binnenvaartschepen) met telkens ongeveer 750 ton aan

boord, afkomstig van twee afvalenergiecentrales uit Parijs. Het betreft 100.000 ton op jaarbasis. De spitsen vanuit Frankrijk meren per tweetal aan in Sluiskil. Door de beperkte diepgang van het kanaal moet worden volstaan met minder lading.

## Sieraden

In een grote stad als Parijs, met veel welvaart, zijn de metalen in de bodemas waardevoller, dan op het platteland. De Franse bodemas die Heros opwerkt bevat veel goud, zilver en koper dat in het huishoudelijk afval terecht gekomen is door met name sieraden en elektronica.

## Nieuwe stroom

Vanaf eind november komt er nog een nieuwe stroom onbewerkte bodemas binnen via een afvalenergiecentrale uit Mulhouse. Deze bodemas kan met een groter binnenvaartschip worden aangeleverd bij Heros doordat er vanuit Mulhouse via de Rijn over de Schelde kan worden gevaren en het kanaal wordt vermeden.

## Vacatures

Dankzij de vernieuwing van de productiecapaciteit én de forse uitbreiding van het terrein op het Ecopark Terneuzen is voor Heros Sluiskil de weg geplaveid naar de circulaire toekomst. Bij Heros zijn inmiddels 140 mensen werkzaam en er zijn doorlopend vacatures.



*Aan de kade van Heros Sluiskil wordt wekelijks ook Franse bodemas gelost, met kleinere schepen (spitsen).*



# Koninklijke Van der Wees: one-stop-dienstverlener in bijzonder transport Specialist in een dynamische branche

Voor al het transport dat niet over de weg of met conventionele schepen vervoerd kan worden vanwege gewicht of afmetingen is men bij Koninklijke Van der Wees aan het juiste adres. Het bedrijf is one-stop dienstverlener op het gebied van water- en wegtransport, logistiek en op- en overslag. Recentelijk is van het 116-jaar jonge bedrijf het hoofdkantoor in Dordrecht fraai gerenoveerd.

## Maritieme werken

De klant wordt van A tot Z ontzorgd, mede door het verstevigen van de binnenvaartdiensten. Naast industriële werken verricht Van der Wees ook veel maritieme werken, waar vaak pontons voor worden ingezet. „Sommige werken kunnen we zelfs volledig op het water uitvoeren. Het is dan heel fijn om over een eigen vloot te beschikken, evenals over eigen op- en overslagfaciliteiten. We zijn flexibel en kijken proactief naar kansen in de markt”, aldus salesmanager Mark van den Berg.

## Lastdrager 8

Van der Wees beschikt over 7 duw/sleepboten en 20 pontons. De vloot is afgelopen zomer uitgebreid met een nieuw ponton:

*Het gerenoveerde pand van Koninklijke Van der Wees aan de 's-Gravendeelsedijk in Dordrecht.*

de Lastdrager 8. Het is gebouwd bij Pattje Shipyards in Waterhuizen.

## Te volumineus

„Wij zijn specialist in het vervoer van alles wat te groot is daarvoor super geschikt. Het water is daarvoor super geschikt. Door de grote afmetingen past de lading vaak niet in een binnenvaartschip, maar dan biedt een ponton uitkomst. Ons grootste ponton is 75 bij 22 meter”, aldus salesmanager Mark van den Berg.

## Specialist

Van der Wees is op het gebied van vervoer over het water uitgegroeid tot dé specialist bij uitstek voor transport van onder andere havenkranen, luxe megajachten, (petro) chemische onderdelen, industriële machines, generatoren, scheepssecties, offshore- en baggerequipment. Naast reguliere sleepdiensten voor de baggerindustrie of offshore variëren projecten van het transport van superjachten tot het transport van brugdelen en het plaatsen van sluisdeuren. In toene-



*Het nieuwe ponton Lastdrager 8 is sinds enkele maanden operationeel.*

mende mate worden kust- en kanaalwerken verzorgd, zoals transport en bewerking van damwanden en remmingwerken.

### Vaarwegen

Van der Wees is bekend met de vaarwegen en kan elk transport uitvoeren, calculeren en engineeren, voor binnenwateren en short sea. Het bedrijf kent de verschillende instanties en weet precies waar het moet zijn als het gaat om het verkrijgen van vergunningen. Men kent de bottlenecks en weet hier op in te spelen, mede dankzij ervaren schippers, uitvoerders en projectmanagers. De Koninklijke Van der Wees Groep biedt altijd transportzekerheid. Bij extreem laag water wordt speciaal de Nicolaas van der Wees ingezet, met slechts een diepgang van 1.15 meter.

### Logistiek

Naast het Watertransport wordt de Koninklijke van der Wees Groep gevormd door de divisies Wegtransport en Logistiek. De onderneming beschikt in Dordrecht over een opslagterrein van 90.000 vierkante meter, inclusief acht geconditioneerde opslagloodsen. De kade is geschikt voor schepen tot 5.5 meter diepgang.

### Op- en overslag

Met de directe verbinding naar de A16-E19, een spooraanluiting voor de deur en de kade direct aan de Oude Maas is Van der Wees strategisch gelegen. Dat biedt veel logistieke voordelen. De onderneming voorziet in op- en overslag in de brede zin van het woord: stukgoederen, stalen buizen, damwanden en het strippen en stufen van containers.

### Bewerking

Met een 550 meter lange kade en een kadekraan met een capaciteit van 104 ton, kan het bedrijf veel projecten aan. De onderneming



wordt ook in toenemende mate ingeschakeld voor bewerking van stalen buizen en andere halffabricaten.

### Containers

Verder heeft Van der Wees een vijftien meter brede verlaagde oprijkade om RoRo-operaties uit te voeren. Het terrein voorziet ook in een directe spoorverbinding. Bij Van der Wees kunnen per uur 25 containers gelost worden. Hierdoor kunnen niet alleen grote projecten, maar vooral ook korte termijnprojecten worden aangegaan.

### Inland terminal

„De helft van onze overslag is inmiddels op containers gebaseerd. Zo zijn we een soort inland terminal geworden. Het is hier in Dordrecht een fantastisch kruispunt tus-

sen Rotterdam, Moerdijk en Antwerpen. Bovendien kunnen wij uitkomst bieden vanwege de congestie in Rotterdam.”

### Wispelturig

De aanvoer per schip is altijd wispelturig. In nauw overleg met de barge operators zorgt Van der Wees ervoor dat de containers wanneer dan ook kunnen worden leeggehaald. Desgewenst wordt voor de klant ook het voorraadbeheer van de opgeslagen goederen verzorgd.

### Vacatures

Van der Wees opereert in een dynamische branche, met een grote verscheidenheid aan projecten. Er zijn momenteel onder andere vacatures voor matrozen en stuurmannen.



# Damen Naval contracteert ABB voor geïntegreerde systemen ASW-fregatten

Damen Naval heeft gekozen voor het Onboard DC Grid™ geïntegreerde stroom en distributiesysteem van ABB voor de nieuwe Anti-Submarine Warfare (ASW) fregatten. De Vlissingse scheepsbouwer bouwt vier state-of-the-art fregatten waarvan er twee bestemd zijn voor de Koninklijke Marine en twee voor de Belgische marine.

Het is de tweede samenwerking tussen Damen Naval en de Noorse divisie van het

bedrijf; begin 2022 werd ABB gecontracteerd voor het F126-fregattenproject voor de Duitse marine.

### Fijne samenwerking

„Het is een bewijs van de fijne samenwerking tussen onze twee bedrijven en de kwaliteit van hun systemen dat we nu ook een overeenkomst hebben gesloten voor het ASW-project. ABB's Onboard DC Grid™ biedt de operationele efficiëntie en duurzaam-



Naar verwachting wordt het eerste ASW-fregat in 2028 opgeleverd door Damen Naval.

heid die de Nederlandse en Belgische marines eisen van hun nieuwe fregatten", aldus Damen Naval Projectdirecteur ASWF Joop Noordijk.

VERANTWOORD OMGAAN MET **SCHEEPSAFVAL** EN **INDUSTRIEEL AFVALWATER**

- DISPOSAL
- COLLECT
- RECYCLE





Vertegenwoordigd in de grotere havens:

- Amsterdam
- Gent
- Rotterdam
- Terneuzen
- Antwerpen
- Vlissingen

**nature group**  
Martens Renewables  
Waste treatment and recycling services

Nieuwdorp  
Tel: 0113 - 67 22 10  
info@martenscleaning.nl  
www.martenscleaning.nl




Conway is a globally active law firm advising and representing clients in complex cases and projects in key industry sectors such as construction and engineering, petrochemical, oil and gas, manufacturing, shipping and trade.

The team at Conway consists of both Dutch advocates and American attorneys-at-law. We are renowned for our international arbitration and cross-border litigation work. Helping solve your toughest and most complex legal issues, wherever you are.

 [conway-partners.com](http://conway-partners.com)



## Particuliere Transport Coöperatie

TRANSPORT VAN DEUR TOT DEUR, GEGARANDEERD, VEILIG, INNOVATIEF EN SNEL



PTC WERKT SAMEN MET HVC EN DEN BREEJEN VOOR LOSSE BEVRACHTINGEN EN LOSSE BEVRACHTINGEN VOOR VASTE KLANTEN

**VOORDELEN ONDERNEMEN IN DE PTC:**

- sterk vanuit samenwerking
- aandeel in financieel resultaat
- inspraak in organisatie en collectief
- ingangen bij financiering

- vervoersgarantie
- innovatief
- ontzorging schipper en klant
- duurzaam vervoer
- continuïteit





WWW.PTCBA.NL

PTC | SAMEN STERK IN VERVOER OVER WATER!

# Geslaagde logistieke beurs in Antwerpen

De combinatie van Transport & Logistics en vastgoedbeurs Logistic & Industrial Build van medio oktober in Antwerp Expo is zeer succesvol gebleken. De hele transport-, logistieke-, bouw- en logistieke vastgoedsector was aanwezig.

De meer dan 300 exposanten en partners, bijna 11.000 professionals, 75 keynote sprekers en 25 conferenties maakten van deze editie een groot succes.

## Green Logistics

Met een succesvolle opening tijdens het Business@Breakfast met panelgesprek rond Green Logistics met onder andere de Antwerpse havenscepen Annick De Ridder was de toon van de eerste beursdag gezet. Ook de sessies gemode-reerd door Patrick Luysterman rond Blue Gate Antwerp, de 'Logistics Check for The Future' van Montea en VIL, de eComTalk van bpost en vele anderen werden op prijs gesteld door de 900 bezoekers die de weg naar de conferentieruimtes vonden. De 75 verschillende sectorspecialisten uit de transport, logistieke vastgoed- en bouwsector sneden trending topics aan die de bezoekers inspireerden.



## Flanders Expo Gent

De volgende Transport & Logistics is op 17 en 18 september 2024 in Flanders Expo te Gent. met Transport & Logistics, Logistic & Industrial Build én de verpakkingsbeurs Empack. Hier wordt weer de volledige supply chain verwelkomd. In 2025 is er op 14, 15 en 16 oktober in de vertrouwde thuishaven van Antwerp Expo weer tegelijkertijd de beurs Transport & Logistics en de beurs Logistic & Industrial Build.



## COLUMN

### Goede werkafspraken bij werk op een terminal

Op terminals is het niet altijd makkelijk manoeuvreren. Voor aannemers die werkzaamheden uitvoeren op deze terminals bestaat dan ook het risico op schades. Bijvoorbeeld aan eigen materiaal, aan containers, aan kranen of apparatuur van de terminal. Maar wanneer is de veroorzaker nu eigenlijk aansprakelijk voor deze schade?

In een recente uitspraak heeft de Rechtbank Rotterdam (ECLI:NL:RBROT:2022:584) een dergelijke situatie beoordeeld. In dit geval waren er twee aannemers die werkzaamheden uitvoerden op een terminal. Zij werkten daarbij in dezelfde "stack". Tijdens de koffiepauze van de eerste aannemer, rijdt de tweede aannemer met een terminalkraan tegen een kraan van de eerste aannemer. De schade bedraagt ruim EUR 180.000.

De vraag was of de tweede aannemer aansprakelijk is voor deze schade. Daarvoor is nodig dat de tweede aannemer een fout heeft gemaakt. Normaal gesproken is het aan de eiser (die schade heeft geleden) om te bewijzen dat de tweede aannemer een fout heeft gemaakt onder het adagium "Wie eist, bewijst".

In dit geval heeft de eerste aannemer dit bewijs kunnen leveren. Deze aannemer wist namelijk te bewijzen dat de tweede aannemer in strijd had gehandeld met door partijen en de terminal gemaakte werkafspraken. Voordat partijen aan het werk zijn gegaan, hebben zij immers werkafspraken gemaakt. Dit was ook verplicht door de terminal.

Eén van de werkafspraken hield in dat de tweede aannemer contact zou opnemen met de eerste aannemer en duidelijk zou aankondigen dat zij met de kraan op het werkgebied van de eerste aannemer zou gaan rijden. Dit heeft zij uiteindelijk niet gedaan. De eerste aannemer kon zo het werkgebied niet vrijmaken. Indien zij dat had kunnen doen, had de botsing niet plaats kunnen vinden.

De rechtbank oordeelde dat de eerste aannemer aan de bewijslast had voldaan door bewijs te leveren van de werkafspraken. Omdat duidelijk was dat de tweede aannemer geen contact had opgenomen met de eerste aannemer, oordeelde de rechter dat de tweede aannemer een fout had gemaakt door de werkafspraken te schenden. Deze aannemer is dus aansprakelijk voor de schade van de eerste aannemer.

Moraal van het verhaal: bij werken op een terminal of op andere plaatsen waar veel partijen tegelijk aanwezig zijn, is het belangrijk om goede werkafspraken te maken. Bij ongelukken kunnen deze werkafspraken duidelijk maken wie verantwoordelijk is voor de schade van de ander.

Wilt u meer weten, neem dan contact op met Richard Latten, partner/advocaat bij Conway & Partners (latten@conway-partners.com)

**CONWAY**  
Advocaten & Attorneys-at-law



# RelyOn Nutec Belgium is voorloper in GWO trainingen Specialist in offshore wind veiligheid

Door: Henk van de Voorde

**Kris De Sutter, Operations Manager bij RelyOn Nutec Belgium, geeft een rondleiding in het state-of-the-art opleidingscentrum in Oostende, gelegen midden in de Blue Energy Port. Oostende is één van de Europese havens die voorop loopt bij de ontwikkeling en het beheer van windparken. Bij RelyOn Nutec worden onder andere scenario gebaseerde trainingen gegeven.**

In de indrukwekkende ruimte voor training op hoogte vertelt Kris dat je als offshore wind monteur geen hoogtevrees moet hebben. Langs de fireground, waar de opleidingen voor brandbestrijding worden gegeven, komen we bij het zwembad. Hier wordt de Helicopter Underwater Escape Training (HUET) gesimuleerd. Met een druk op de knop worden golven, regenval, donder en bliksem nagebootst. Het gaat er spectaculair aan toe.

Via simulatoren en scenario-gebaseerde trainingen worden mensen geconfronteerd met noodsituaties. Door de interactieve en praktijkgerichte trainingen, worden ze zo goed mogelijk voorbereid op reële noodsituaties. Hierdoor is de kans groter dat

niet enkel op automatische piloot wordt gehandeld maar dat men de opgedane kennis en theorie kan toepassen in de praktijk, ongeacht of de toestand en de omgeving stressvol zijn. De scenario based trainingen dragen in belangrijke mate bij aan de persoonlijke veiligheid van de medewerker en zijn collega's.



**Kris De Sutter, Operations Manager RelyOn Nutec Belgium.**

## **GWO trainingen**

RelyOn Nutec is een wereldwijd opererend concern, gespecialiseerd in veiligheid van mensen en organisaties. Op 37 locaties in 21 landen worden jaarlijks duizenden bedrijven ondersteund, van individuele werknemers tot de grootste internationale organisaties in de risicovolle sectoren. RelyOn Nutec verzorgt met name veiligheids- en overlevings-trainingen voor professionals in de traditionele offshore, maritieme sector, offshore wind en hoogrisico industrie. De vestiging in Oostende is voorloper op het gebied van de renewables. Het trainingscentrum wordt dan ook als expertisecentrum beschouwd met betrekking tot GWO trainingen.

## **Schoolvoorbeeld**

„Het streelt ons ego als collega's uit het Verenigd Koninkrijk ons raadplegen om hen bij te staan op het gebied van GWO trainingen. Ze willen bijvoorbeeld alles weten over training op hoogte of de advanced rescue training. Ook in de UK hebben ze de transitie moeten maken naar hernieuwbare energie. Oostende dient als schoolvoorbeeld. Onze vestiging is in 2014 opgericht op vraag van lokale spelers in de offshore wind energie-sector. Er was een enorme nood aan veiligheidstrainingen vanwege de bouw van diverse windmolenparken”, legt de operationeel manager uit

## **Windturbine-industrie**

Global Wind Organization (GWO)-certificering ondersteunt haar leden bij een

veilige werkomgeving in de offshore wind. GWO is opgericht door wereldwijd toonaangevende windturbinefabrikanten en exploitanten van windparken. GWO-leden streven naar een letselvrije werkomgeving binnen de windturbine-industrie.

### Veiligheidsstrainingen

„Er zijn door GWO een reeks gemeenschappelijke internationale normen voor veiligheid opgesteld.

GWO bepaalt de inhoud en wij moeten die normen vertalen naar de opleidingen. Het basisprogramma aan trainingen moet om de twee jaar opgefrist worden. Alle mensen die van doen hebben met het werk op windparken moeten specifieke veiligheidsstrainingen volgen”, aldus de Operations Manager. De vijf modules voor de GWO-opleiding zijn werken op hoogte, eerste hulp bij ongevallen, overleven op zee, veilig tillen en verplaatsen van lasten en kleine blusmiddelen.

### Basisopleiding

„Als eigenaar van een windmolenpark, als lid van GWO, ben je verplicht om iedereen die op jouw assets komt minimaal een basisopleiding te laten volgen”, gaat Kris verder. „Dat houdt ook in dat een onderaannemer zoals een schilder of een bladerepair tech-



*In het zwembad van RelyOn Nutec in Oostende wordt de Helicopter Underwater Escape Training (HUET) gegeven.*

nicus, deze basisopleiding moeten volgen vooraleer ze daar kunnen werken. Buiten de basispakketten om worden op verzoek van de bedrijven extra veiligheidstrainingen gegeven aan bijvoorbeeld onderhoudstechnici die dagelijks op de windparken werken.”

### Essentieel

Op land is er hulp binnen 15 minuten, maar niet op zee. Als er zich een incident voordoet op een bepaalde windturbine, kan het tot 45 minuten duren alvorens een tweede team vanaf een andere windturbine met de Crew Transfer Vessel (CTV) op de plaats van het incident is gebracht om hun collega's bij te staan bij de reddingsoperatie. „Vandaar dat het essentieel is dat iedereen goed getraind is. De collega's kunnen al een begin maken met de evacuatie door het slachtoffer te transporteren naar het dichtstbijzijnde punt voor de professionele hulpdiensten. Daarbij zijn er twee opties: naar het dak van de windturbine gaan waar een helikopter het slachtoffer kan oppikken of een evacuatie vanuit de windmolen naar de boot uitvoeren. Deze vaart vervolgens naar de dichtstbijzijnde haven en als het echt kritisch is moet er al behandeling aan boord plaatsvinden. In alle scenario's neemt het tijd in beslag.”

### Competence

RelyOn Nutec zorgt ervoor dat medewerkers van bedrijven en instellingen alle benodigde competenties in huis hebben en zo goed mogelijk voorbereid zijn op noodsituaties. Competence beyond compliance! Certificering (compliance) is een momentopname, maar competentie is een eeuwigdurend proces. Essentieel is dus het op peil houden van de vaardigheden van de medewerkers.

### Geen overbodige luxe

„GWO trainingen worden om de twee jaar opgefrist. Dit is geen overbodige luxe. Het is aan ons om iedereen te blijven uitdagen.



*Vervolg op pagina 14*



Elke twee jaar moeten nieuwe trainingen worden gevolgd, of het nu gaat om de dagdagelijkse onderhoudstechnici op de windmolenparken of om een ingenieur die zelden of nooit op een windmolen is te vinden.”

### Uitwisseling kennis

De vestiging in Oostende maakt net als die in Amsterdam, Rotterdam en Bremerhaven deel uit van RelyOn Nutec Central Europe. „We wisselen kennis uit met andere vestigingen in de groep. Zeker voor een relatief klein centrum als Oostende is het belangrijk om een beroep te kunnen doen op andere delen van de groep”, zegt Kris.

### Flexibiliteit

Het kleinschalige team van Oostende zorgt voor grote flexibiliteit. „We kunnen snel schakelen met als doel een tevreden klant. Of deze nu op korte tijd nood heeft aan een underwater escape training of een training op hoogte. We verzetten hemel en aarde om alles te doen slagen. We hebben een goed team waarin iedereen mee denkt. En alle bedrijven in de havengemeenschap van Oostende kennen elkaar. Veel bedrijven doen dan ook een beroep op elkaar.”

### Bouw- en nutssector

Naast de traditionele olie en gas offshore, maritieme sector, offshore wind en (petro) chemie doen ook bedrijven in de bouw- en GWW-sector in toenemende mate een beroep op de diensten van RelyOn Nutec.

### Besloten ruimtes

Voor de inspectie van bijvoorbeeld riolen, collectoren en pompputten is vaak afdalen in de infrastructuur nodig. Afdalen in een besloten ruimte is niet zonder risico. Risicobeheersing en training rond ‘besloten ruimtes’ behoren tot de kerntaken van RelyOn Nutec. De accreditering door Aquafin en de strategische alliantie met onder meer Constructiv zijn hiervan een bevestiging. Zo is er bijvoorbeeld de opleiding tot veiligheidswacht bij betreding van Aquafin riool- en rwzi-infrastructuur. Aquafin is verantwoordelijk voor het zuiveren van huishoudelijk afvalwater.

### Bedrijfscontinuïteit

Bedrijven willen geen risico's nemen met de veiligheid en gezondheid van hun personeel, noch met de bedrijfsbezittingen en activiteiten van hun onderneming. Bedrijfscontinuïteit is van cruciaal belang. Ondanks alle inspanningen om de veiligheid te borgen, zit een ongeluk in een klein hoekje. Het kan desastreuze gevolgen hebben wanneer er niet correct op een incident gereageerd wordt. Om de impact van noodsituaties te beheersen en verminderen, is plannen van het onverwachte cruciaal.







RelyOn Nutec zorgt ervoor dat organisaties goed voorbereid zijn op allerhande bedrijfskritische scenario's, zodat haar klanten zich kunnen blijven richten op hun corebusiness: het leveren van producten en diensten aan de samenleving.

#### Blended learning

RelyOn Nutec biedt trainingen in toenemende mate in een blended learning vorm aan. Dit houdt in dat deelnemers zowel e-learning als praktische training volgen. Met deze manier volgen de deelnemers online het theoriegedeelte, om nadien de praktijktraining ter plaatse in het oefencentrum te gaan volgen. Hierdoor hebben alle deelnemers hetzelfde niveau van begrip met betrekking tot de specifieke onderwerpen en worden de praktijksessies effectiever en efficiënter. Zo voorziet RelyOn Nutec bijvoorbeeld in blended GWO trainingen, voor personeel werkzaam in de windindustrie.



### Specialist in veiligheids- en overlevingstrainingen

RelyOn Nutec is dé wereldwijde specialist in veiligheids- en overlevings-trainingen, emergency response en crisismanagement voor de traditionele offshore olie & gas-, maritieme sector, wind- en hoog-risico industrie. RelyOn Nutec borgt de veiligheid van de medewerkers van bedrijven en instellingen. Het ondersteunt haar klanten bij het ontwikkelen en onderhouden van een veilige werkplek.

#### High end

RelyOn Nutec verzorgt al meer dan 50 jaar high end trainingen op internationale basis, zowel onshore als offshore. Van het ondersteunen van mensen bij het ontwikkelen van hun professionele vaardigheden, tot en met het organiseren van crisismanagement voor multinationals. Vanuit het hoofdkantoor in Kopenhagen en 37 locaties verspreid over 21 landen in de hele wereld worden jaarlijks duizenden bedrijven ondersteund van individuele werknemers tot de grootste internationale organisaties in de risicovolle sectoren.

#### Oefencentra

In Centraal Europa heeft het concern oefencentra in Amsterdam, Rotterdam, Oostende en Bremerhaven. Bovendien wordt momenteel een nieuw trainingscentrum in de Eemshaven in Groningen gebouwd. De nieuwe vestiging zal in 2024 operationeel zijn.

#### Fire Academy

De RelyOn Nutec Fire Academy in Rotterdam is wereldwijd bekend om haar uitgebreide brandbestrijdingsmogelijkheden en unieke trainingsfaciliteiten. Professionals van bedrijven en hulpverleners worden er getraind in het voorkomen en bestrijden van incidenten in een realistische omgeving met behulp van alle mogelijke incidentscenario's.

#### Alternatieve brandstoffen

Op het oefencentrum in Rotterdam is in 2021 een unieke LNG trainingsfaciliteit gerealiseerd. Met de toename van alternatieve brandstoffen voor onder andere de maritieme sector, inclusief het vervoer en opslag hiervan op zee en over de weg, is er ook een toenemende behoefte en noodzaak aan veiligheids-trainingen op dit gebied.

# EEN SECOND OPINION VOOR UW FUNDERING IS EEN GOED PLAN.

## BOUW OP ONZE DESKUNDIGHEID EN OPTIMALISEER UW FUNDERINGSPLAN VOOR SUCCES.

Het is verstandig om een second opinion te vragen, om er zeker van te zijn dat alles optimaal is doordacht. Bij Voorbij Funderingstechniek begrijpen we het belang van een goed funderingsplan. Daarom bieden wij onze expertise aan om uw funderingsplan grondig te beoordelen. Met onze uitgebreide kennis en ervaring zorgen wij ervoor dat alle gegevens op tafel liggen, waardoor wij risico's verminderen en kansen vergroten.

Wij werken nauw samen met onze opdrachtgevers en haar partners om hun projecten te ondersteunen. Onze software, genaamd BASE Foundation Technology, stelt ons in staat om het ontwerp te optimaliseren, waardoor we samen met het bouwteam een stevige en kosteneffectieve fundering kunnen realiseren.

Wij zijn ervan overtuigd dat onze aanpak, in combinatie met onze slimme software, de

beste oplossing is voor uw project. Samen met onze opdrachtgevers willen wij bouwen aan een solide basis voor elk project.

Bezoek onze website voor meer informatie en ontdek hoe Voorbij Funderingstechniek uw project kan optimaliseren. Een second opinion voor uw fundering, is een goed plan!



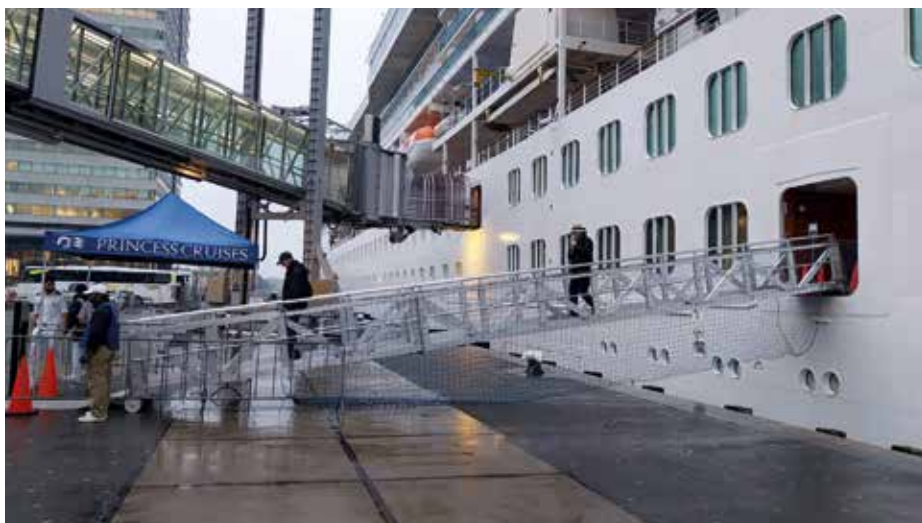
**voorbij funderingstechniek**  
**DE SUCCESDRAGERS**

Mail naar [verkoop@voorbijft.nl](mailto:verkoop@voorbijft.nl) of ga naar [www.voorbijfunderingstechniek.nl/duurzaamfunderen](http://www.voorbijfunderingstechniek.nl/duurzaamfunderen)

# Bridges2000

## Navigeren naar een duurzame toekomst

„In een wereld die worstelt met klimaatverandering, uitputting van hulpbronnen en aantasting van het milieu, is het noodzakelijk dat we onze mindset veranderen in de richting van duurzaamheid. Ik weet werkend met bruggen en gangways in de maritieme en offshore-sector, de hoeksteen van de wereldhandel en energieproductie, als geen ander dat er ongekende uitdagingen zijn”, zegt Hendrik van der Ham, CEO van Bridges2000.



Zijn bedrijf bouwt en verhuurt op een duurzame manier bruggen en gangways. Daarnaast ondersteunt het team van Bridges2000 duurzame initiatieven.

### Worstelingen

„Er zijn op alle niveaus milieuproblemen en zelfs technologische verstoringen. De marketingmanagers in de maritieme & offshore-sector erkennen dat bedrijven, om in de toekomst te gedijen, aanzienlijke transformaties moeten ondergaan. Dat brengt vaak een steile leercurve en tal van worstelingen met zich mee, maar leidt uiteindelijk tot duurzamere en wenselijkere situaties”, vervolgt Van der Ham.

### Transformatie

„In elke sector begint transformatie met het erkennen van de noodzaak van verandering. Maritieme en offshore-bedrijven moeten in de praktijk verduurzamen. Deze transitie vereist een aanzienlijke leercurve omdat de organisaties zich moeten aanpassen aan nieuwe technologieën, milieunormen en operationele strategieën. Hier volgen enkele praktijkvoorbeelden.”

### Concurrentievermogen

„Maersk, een van 's werelds grootste rederijen, begon bijvoorbeeld aan een transformatiereis door over te stappen op schonere en duurzamere scheepvaartoperaties. De rederij stond voor de uitdaging om te investeren in emissiearme schepen en herziening van de operationele processen. De leercurve stelde Maersk uiteindelijk in staat om hun ecologische voetafdruk te verkleinen en zich aan te passen aan de wereldwijde duurzaamheidsdoelstellingen. Hun strijd maakte de weg vrij voor meer milieuverantwoordelijkheid en concurrentievermogen op lange termijn.”

### Groene energie

„Het Noorse Equinor heeft fors geïnvesteerd in hernieuwbare energiebronnen, met name offshore windparken. Deze transitie is een uitdaging geweest, gezien de complexiteit van het beheer van offshore-installaties en de overgang van fossiele brandstoffen naar hernieuwbare energie. De focus en strijd van Equinor op het gebied van duurzaamheid heeft echter niet alleen hun reputatie verbe-

terd, maar hen ook gepositioneerd als een belangrijke speler in de opkomende markt voor groene energie.”

### Decommissioning

„Een ander belangrijk aspect van transformatie is het vermogen om uitdagingen om te zetten in kansen of om bestaande middelen te transformeren naar nieuwe activa of assets. Bijvoorbeeld ontmanteling van offshore olie- en gasplatformen ofwel decommissioning. Het is een nieuwe weg naar groei en duurzaamheid. Zo zag Aker Solutions, een Noors bedrijf gespecialiseerd in offshore engineering en services, een kans in ontmanteling. Door hun expertise te herpositioneren, zijn ze uitgegroeid tot een toonaangevende speler in decommissioning.”

### Conclusie

„Transformatie in de maritieme en offshore sector is niet zonder strijd, maar heeft wel een duidelijk doel. Ze dient als de leercurve die organisaties moeten overwinnen om duurzamer te worden en zichzelf gunstig te positioneren in de industrie. Bedrijven als Maersk, Equinor en Aker Solutions hebben aangevoerd dat het omarmen van duurzaamheid kan leiden tot zeer wenselijke resultaten.”

### Omarmen

„De maritieme en offshore sector evolueert snel en bedrijven die zich verzetten tegen transformatie kunnen op de lange termijn in het nadeel zijn. Het omarmen van verandering, leren van de uitdagingen en het effectief gebruiken van middelen kan deze strijd omzetten in waardevolle activa. Op deze manier kan de maritieme en offshore sector door de golven van verandering navigeren naar een duurzamere en nog welvarende toekomst”, onderstreept de ondernemer van Bridges2000.





# Qua-vac biedt duurzame oplossingen voor afvalverwerking aan boord Van A tot Zee water- en afvalbeheersystemen

Qua-vac is officieel- en exclusief distributeur van Evac Oy Benelux. Qua-vac levert een breed assortiment duurzame producten in afval(water) behandeling. Speciaal ontworpen voor en toegepast binnen de gehele maritieme sector. De systemen worden geïnstalleerd op allerlei soorten schepen: van superjachten tot riviercruiseschepen en van vrachtschepen tot offshore.

De systemen van Evac zijn betrouwbaar, flexibel, kostenefficiënt en eenvoudig te installeren bij zowel nieuwe constructies als renovaties. Evac Complete Cleantech oplossingen voldoen aan alle huidige normen voor afval(water) behandeling.

## Qua-vac

Met meer dan 50 jaar ervaring is Qua-vac wereldwijd toonaangevend expert in duurzame vacuümtechnologie, afvalwaterinzameling en afvalwaterbehandeling. De duurzame systemen van Qua-vac worden grotendeels ontworpen, geproduceerd en geleverd vanuit het hoofdkantoor in Nederland en toegepast in onder andere scheepvaart, woningen, industrie en voor complete stedelijke rioleringsnetwerken. Qua-vac heeft al deze sectoren ondergebracht in drie divisies: Infra, Marine en Building.

Voor haar maritieme systemen is Qua-vac voor de Benelux officieel en exclusief vertegenwoordiger van het Finse Evac OY, wereldwijd marktleider op het gebied van cleantech maritieme afvalwater managementsystemen. Complete inzamelings- en behandelingssystemen worden, volgens Evac configuratie of maatwerk ontworpen door Qua-vac.

## Evac Complete Cleantech Oplossingen

Qua-vac biedt een breed scala aan diverse duurzame oplossingen en producten met een hoog gebruiksgemak en eenvoudig onderhoud. Van voedselvermalers, shredders en afvalpersen tot vacuüm (toilet)systemen inclusief afvalwaterbehandeling systemen. Deze oplossingen kunnen naar wens worden ontworpen en geleverd, zodat het kan worden toegepast binnen de meest uiteenlopende situaties.

## Afvalverwerking

Naast afvalwaterzuivering biedt Qua-vac ook hoge kwaliteit oplossingen voor afvalverwerking. Het aanbod bestaat onder meer uit persapparatuur, glasbrekers en verbrandingsovens. Al deze apparatuur is ontworpen met het oog op gebruiksgemak, efficiëntie en sustainability. „Desgewenst verzorgen wij het volledige waste management aan boord. Door het afval samen te persen in balen is er veel minder ruimte nodig op een schip”, aldus Guido Derks, Project Manager Marine bij Qua-vac.

## MBR-systeem

Als oplossing voor het lozen van afvalwater heeft Evac Oy al in de jaren negentig de Evac Membraan Bioreactor (MBR) ontwikkeld. Deze afvalwaterzuiveringsinstallatie zuivert alle afvalwaterstromen van het schip (zwart en grijs water) om te voldoen aan nationale- en internationale wetgeving. De MBR is geschikt voor alle scheepstypen, variërend van kleine jachten tot grote cruiseschepen.

## Milieuvriendelijk afvalwater

De MBR verwerkt al het zwarte en grijze water uit keukens, gootstenen, douches en wasfaciliteiten en genereert door de membraantechniek in één stap afvalwater van goede kwaliteit zonder dat verdere nabehandelingssystemen nodig zijn. De MBR is het enige systeem wat zulk schoon water kan leveren.

## Compacte oplossingen

De eerste systemen voor de zuivering van afvalwater waren met name bedoeld voor de grotere schepen met grotere bemanningen en/of grote aantallen passagiers. In de loop



Badkamer met vacuümtoilet aan boord van een riviercruiseschip.

der jaren is de behoefte gegroeid naar compactere systemen op andere typen schepen zoals binnenvaart en jachtbouw.

### Breder inzetbaar

„Door innovatieve ontwikkelingen worden de producten steeds breder inzetbaar. Naast riviercruiseschepen en grote jachten richten we ons in toenemende mate ook op andere typen schepen waarop voorheen geen ruimte was voor onze producten”, aldus salesmanager Cees Lam.

### Grotere markt

Qua-vac biedt een breed scala aan van diverse duurzame oplossingen aan een steeds grotere markt van schepen. Opdrachtgevers en klanten zijn de werven en vooral de ontwerpbureaus. Alle systemen kunnen worden geleverd volgens Evac-configuratie of op maat worden ge-engineerd door Qua-vac.

### Riviercruiseschepen

Met de groeiende populariteit van riviercruises neemt ook de vraag naar duurzaam en verantwoord toerisme toe. Het is van essentieel belang dat riviercruisebedrijven zich inzetten voor het beschermen van kwetsbare rivierecosystemen. Dit kan worden bereikt door efficiënte afvalverwerking, het besparen van water, het minimaliseren van de milieubelasting en het voldoen aan steeds strengere milieuregels.

### Oplossing op maat

„Wij leveren voor riviercruiseschepen tot gemiddeld 200 personen. Hoe minder personen, hoe groter de kosten per persoon zijn. Wij maken en denken mee in de oplossing op maat die perfect aansluit bij de grootte, ruimte en het ontwerp van het riviercruiseschip. De kwaliteit staat voor ons voorop. Hoewel deze systemen een scheepsleven mee gaan, voert Qua-vac ook upgrades uit wanneer de wet- en regelgeving verandert”, vervolgt de salesmanager, die al 34 jaar bij Qua-vac werkzaam is.

### Toepassingen

De producten van Qua-vac levert voldoen aan de zeer strenge eisen voor afvalwaterbehandeling conform het Rijncertificaat. „De milieueisen worden steeds strikter, maar er komen ook steeds compactere en betere oplossingen. Vaak is de techniek er wel, maar zijn de toepassingen op een binnenvaartschip lastig”, legt Guido Derks uit. De productontwikkingspecialisten van Qua-vac ontwerpen op maat gemaakte oplossingen, op basis van de grootte van het schip en de passagierscapaciteit. Hierbij ligt de nadruk op materiaal, efficiëntie en ruimtebesparing.



*MBR -systeem, ingebouwd aan boord van een schip.*

Het is van belang om met de toenemende populariteit van riviercruises ook awareness te creëren voor de duurzame systemen die riviercruises kunnen inzetten om het milieu te beschermen. „We hebben momenteel een aantal mooie riviercruises en jachten in opdracht. Daarnaast zit ons vacuümsysteem met vacuümtoiletten ook op het opleidings-

### Opleidingsschip

schip Ab Inito, waar leerlingen worden opgeleid tot bijvoorbeeld stuurman of machinist. Zo komen leerlingen al vroeg in contact met een duurzaam systeem aan boord. Een vacuümtoilet gebruikt maar 1,2 liter in plaats van 6 tot 8 liter water. Zeer belangrijk voor de toekomst van de binnenvaart”, onderstreept Cees Lam.

„We hebben momenteel een aantal mooie riviercruises en jachten in opdracht. Daarnaast zit ons vacuümsysteem met vacuümtoiletten ook op het opleidings-

### Onderneming van het jaar

Qua-vac is door Vereniging Bedrijfskring Almere (VBA) uitgeroepen tot onderneming van het jaar 2023. Qua-vac heeft de prijs gewonnen in de categorie klein bedrijf. Er is gekeken naar onderscheidend vermogen in de markt, uitstraling en werkgebied, duurzaamheid, maatschappelijke betrokkenheid en innovatie. Qua-vac ontving zowel de meeste stemmen van het publiek als van de vakjury.



*Expeditie schip de Sea Venture voldoet aan strenge eisen om in natuurgebieden te mogen varen.*



# Port of Zwolle zoekt ruimte voor doorontwikkeling!

Door: Antoon A. Oosting

**Bedrijventerreinen die ook in de toekomst brede welvaart opleveren. Dat is het doel dat Port of Zwolle zichzelf heeft opgelegd om een oplossing te vinden voor het nijpende ruimtegebrek waarmee alle drie de havengebieden van zowel Zwolle, Kampen als Meppel zich geconfronteerd zien. Dankzij een florerende regionale economie zijn de haven- en bedrijventerreinen van Zwolle, Kampen en Meppel de afgelopen decennia nagenoeg volledig volgestroomd. Zo vol dat er nauwelijks nog ruimte is voor bedrijven die een rol zouden kunnen spelen in de gewenste energietransitie en de vorming van een circulaire economie die in plaats van steeds weer nieuwe grondstoffen waarde weet te ontwikkelen uit bestaande gerecyclede materialen.**

Foto's: Port of Zwolle

**Het havengebied van Meppel is omsloten door woon- en andere bebouwing.**

ruimte," zeggen Arcadis-onderzoekers Nicolaas Sikkens en Wouter-Jan Verheul. Het rijksbeleid is erop gericht om in plaats van steeds weer nieuw buitengebied te ontwikkelen bestaande bedrijventerreinen beter te benutten door het gebruik van kavels te intensiveren en te optimaliseren. Sikkens: "Havengebieden zijn altijd combinaties van droge en natte kavels met kades voor overslag van lading in en vanuit schepen. Maar in de loop der tijd ontstaan altijd situaties waarbij bedrijven geen gebruik meer maken van die kade en het gebruik van een havengebied dus niet meer optimaal is."

vaak erg verschillen maar in de havengebieden van Zwolle, Kampen en Meppel gaat het volgens Sikkens minstens om een aantal hectares van bedrijven die eigenlijk op 'de verkeerde plek' zitten. Maar een bedrijf dat 'op een verkeerde plek' zit, heeft natuurlijk ook z'n rechten en kan vaak niet zomaar verkassen omdat ook elders de ruimte schaars is. Volgens Sikkens levert dit vraagstuk dan ook veel 'gespreksstof' op om oplossingen voor dit soort bedrijven te vinden.

### Bedrijven transformeren

De tweede stap waar Sikkens aan werkt is onderzoek naar de mogelijkheid om het gebruik van terreinen en de aanwezige bedrijven te transformeren om deze zo te helpen met hun energietransitie en/of het meer circulair maken van hun bedrijfsactiviteiten. "Alle havengebieden zitten vol en mogelijkheden om uit te breiden zijn er vaak niet," constateert Sikkens. In Zwolle is het havengebied omringd door stedelijk gebied, in Meppel grenst het aan het agrarische buitengebied en ook in Kampen zijn de terrei-

Dat ruimtegebrek kwam vorig jaar naar boven drijven als een van de belangrijkste, zo niet grootste, knelpunt uit het onderzoek Duurzame Havenontwikkeling Port of Zwolle. De Regio wil in 2030 de vierde economische topregio van Nederland zijn en de brede welvaart vergroten. De havengebieden van Port of Zwolle moeten daarin een rol gaan spelen als 'Logistieke hub voor circulaire bedrijvigheid'. Op basis van eerdergenoemd onderzoek is advies- en ingenieursbureau Arcadis ingeschakeld om onderzoek te doen naar de ruimte die er zo mogelijk nog is te vinden binnen de bestaande haven- en bedrijventerreinen.

### Gebruik optimaliseren

"We volgen daarbij een stappenplan. De eerste stap is het beter benutten van de bestaande



De Zuiderzeehaven in Kampen met de bekende scheepssloperij.

nen bijna volledig vol. Tegelijkertijd zien alle drie de betrokken gemeenten zich volgens Verheul geconfronteerd met een grote vraag naar bedrijventerreinen.

Voor de Arcadis-onderzoekers is dan ook wel duidelijk dat er voor een succesvolle herstructurering en transformatie van de havengebieden geld van de overheid bij zal moeten. Enerzijds om bedrijven te helpen met hun transformatie en anderzijds voor investeringen in herstructurering van de haven- en bedrijventerreinen. "Als je top down herstructureringsplannen afkondigt, bestaat het risico dat je ondernemers tegen je in het harnas jaagt. Investeer daarom in goed overleg," benadrukt Verheul. Tegelijkertijd zien de Arcadis-onderzoekers mogelijkheden om via de samenwerking van de bij Port of Zwolle betrokken gemeenten, verhuiscarroussels op gang te brengen. Zo kan de verhuizing van een bedrijf ruimte bieden aan een ander bedrijf dat weer plaatsmaakt voor een derde bedrijf enz.

### Alles draait om samenwerking

Directiesecretaris van Port of Zwolle, Rob Oostermeijer is er zich van bewust dat het een hele puzzel is om inhoud te geven aan de opdracht om te komen tot een duurzame havenontwikkeling. "Je kunt dit alleen doen als gemeenten in de regio samenwerken. Port of Zwolle speelt hierin een hele belangrijke rol. Je hebt gewoon meer oplossingskracht als je het gezamenlijk doet," aldus Oostermeijer. Overigens gaat het niet alleen om de drie betrokken gemeenten maar ook om samenwerking met bv. regionale industriële kringen van ondernemers, kennisinstellingen, brancheorganisaties en waterschappen. Oostermeijer onderstreept het belang van de betrokkenheid van de ondernemers. Die moeten immers wel het geld kunnen verdienen voor de investeringen in de energietransitie en circulariteit van hun bedrijven zoals de overheid die graag ziet gebeuren.

De drie havengebieden van Port of Zwolle spelen een grote rol in de op- en overslag en distributie van met name bouwstoffen en de zogeheten agrifood en industrieel verrijkte voedingsstoffen. Daarnaast zijn ook de scheepssloperij en -recycling, bedrijfstakken die een grote rol kunnen spelen in de ontwikkeling van circulaire bedrijfssectoren. Bedrijfsafval en recyclingmaterialen kunnen weer als grondstof dienen voor andere bedrijven, het liefst in de eigen regio. Door producenten aan nieuwe verwerkende bedrijven te koppelen kan vaak veel meer met grondstoffen en afval worden gedaan. Maar ook op het gebied van energietransitie is voor veel bedrijven nog veel te doen. Zo zijn betonnen-



*De containeroverslag aan het Meppelderdiep in het havengebied van Meppel.*

trales nu nog vaak grote energiegebruikers en CO<sub>2</sub>-producenten die hun bedrijfsprocessen ingrijpend moeten transformeren.

### Nieuwe sluis

Maar het gaat niet alleen om energietransitie en circulariteit maar ook om de ontwikkeling van volledig nieuwe bedrijfsactiviteiten die mogelijk worden door de aanleg van nieuwe infrastructuur. Ondernemers uit de regio Zwolle samen met die uit de bredere omgeving van bijvoorbeeld Urk, Makkum en Lelystad dragen 26,5 miljoen euro bij t.b.v. de aanleg van de nieuwe sluis bij Kornwerderzand. Die sluis maakt het mogelijk dat in de toekomst aanzienlijk grotere zeeschepen ook de havens van Kampen, Zwolle en Meppel aandoen. Met vaarwegverdiepingen worden ook de havens van Kampen en Meppel bereikbaar voor andere, grotere typen schepen waarmee andere handelsstromen op gang kunnen komen. Voor de bedrijven in de regio kunnen hierdoor weer veel nieuwe kansen ontstaan waarvoor dus vaak ook weer nieuwe ruimte nodig is.

Wouter-Jan Verheul van Arcadis benadrukt dat het helpen van bedrijven met hun ener-

gietransitie en/of vergroten van de circulariteit van hun bedrijfsprocessen niet alleen gaat om herinrichten van hun terrein, extra grond of geld. Helpen kan volgens hem ook door samenwerking met de regionale onderwijsinstellingen tot stand te brengen. Daarbij zouden bedrijven onderzoek voor hun energietransitie en verbetering van hun bedrijfsactiviteiten kunnen laten uitvoeren door het middelbaar en hoger onderwijs in de regio. "Je moet een breed, samenhangend pakket van samenwerking en ondersteuningsmogelijkheden zien te ontwikkelen zodat er ook voor bedrijven wat te halen valt," aldus Verheul.

### Beperkte ruimte

Maar zonder ruimte gaat het niet. Dit is de grote opgave waar Port of Zwolle voor staat. Er ligt een grote ruimtelijke, maar ook organisatorische puzzel. Deze puzzel voor een duurzame toekomst van het gebied kunnen we alleen in goede samenwerking leggen. Ondernemers, politiek en maatschappelijke organisaties worden uitgedaagd om vanuit gemeenschappelijk belang samen te werken aan deze duurzame toekomst van het havengebied.



*Het motorschip Gera in het Meppelderdiep ter hoogte van de containeroverslag.*



De  
**KUNST**  
van "GROEN"  
inzamelen, scheiden  
én verwerken!

***Van Scheepsafval naar grondstof  
voor een nieuw product.....***

Al meer dan 50 jaar is Bek & Verburg voortvarend op het gebied van inzameling van meer dan 180 verschillende scheeps- en offshore-afvalstoffen in de Nederlandse zeehavens. Bek & Verburg is onderscheidend, duurzaam en vooruitstrevend op haar vakgebied. Met de ingebruikname van de Invotix IX is er een nieuwe groene mijlpaal bereikt. Het varen en inzamelen met dit zelf ontworpen inzamelschip gebeurt volledig elektrisch. Bek & Verburg heeft vestigingen in Rotterdam, Scheveningen, Amsterdam, IJmuiden, Den Helder en Eemshaven.



**Bek & Verburg**

- Collecting and handling shipping waste
- Trading / Maritime waste specialists

Montrealweg 140  
Havennr. 4267  
3197 KH  
Rotterdam-Botlek  
T. 010 - 428 77 44  
F. 010 - 428 77 49  
i. [www.bek-verburg.nl](http://www.bek-verburg.nl)

## Creating Safe Connections

Solutions for today and tomorrow.

In a world constantly on the move, safety at the highest level isn't a luxury, but a necessity.

Bridges2000 contributes to that safety by building and supplying reliable bridges and gangway connections. Connections that ensure people's safe movement from one world to another during their work. So that at the end of the day (shift) they can safely return to that important world of home.



**BRIDGES2000**  
Creating safe connections

- We deliver, fast, safe and fit for purpose -



+31 (0)10-820 1770 - [info@bridges2000.com](mailto:info@bridges2000.com)



MARITIEM



BOUW



OFFSHORE



ENERGIE



INDUSTRIE

# LIFTAL

### Liftal Vlissingen

Groenlandweg 4  
Havennummer 4056  
4455 SN Nieuwdorp  
(Vlissingen-Oost)

Tel: +31 (0) 118 - 488 450  
Email: [vlissingen@liftal.com](mailto:vlissingen@liftal.com)

### Liftal Rotterdam

p/a Admiraal de Ruyterstraat 24  
3115 HB Schiedam

Tel: +31 (0)10 - 60 036 60  
Email: [rotterdam@liftal.com](mailto:rotterdam@liftal.com)

### Liftal Belgium

Duitslandstraat 4  
9140 Temse

Tel: +32 (0)3 710 11 82  
Email: [temse@liftal.com](mailto:temse@liftal.com)







Aalst - Antwerpen - Brugge - Dessel - Lier - Niel  
Oostende - Sint-Niklaas - Wevelgem - Zandhoven

### We kunnen u helpen bij:

Professionele schoonmaak van alle gebouwen • Schoonmaken van ruiten  
Reinigen van tapijt • Industriële schoonmaak • Schoonmaak verbouwing  
Schoonmaak magazijnen en garages • Schoonmaak na nieuwbouw  
Gevelreiniging • Tijdelijke vervanging eigen schoonmaakdiensten ...

# Offshore Energy op 28 en 29 november in de RAI te Amsterdam

## AYOP: netwerken én business genereren

Door: Henk van de Voorde

De RAI in Amsterdam staat op dinsdag 28 en woensdag 29 november weer geheel in het teken van Offshore Energy. Het is een vakbeurs voor innovatieve technologieën en oplossingen in de offshore-energiemarkt. Deze sector speelt een cruciale rol in de transitie naar schone energie en duurzaamheid. Netwerkvereniging Amsterdam IJmuiden Offshore Ports (AYOP) is met haar paviljoen weer prominent aanwezig op de beurs. Op het AYOP-paviljoen zijn zo'n 40 leden aanwezig.

AYOP wil via samenwerking het Noordzeekanaalgebied tot dé Nederlandse offshore- en energy hotspot van Nederland maken. Dit krijgt in de praktijk gestalte door mensen en bedrijven met elkaar te verbinden.

### Gehele keten

AYOP is inmiddels gegroeid naar 125 leden. In deze netwerkvereniging is de gehele keten in de offshore industrie in het Noordzeekanaalgebied vertegenwoordigd. Het zijn bedrijven, regionale overheden en kennis- en onderwijsinstellingen die actief zijn in de traditionele offshore olie & gas, decommissioning en de offshore windenergiesector.

### Netwerkvereniging

De leden van AYOP zijn met name actief in offshore windonderhoud (inclusief kabellogistiek), boorprojecten voor gasexploratie, aanpassingen en onderhoud van werkschepen en platforms, en het demonteren van offshore constructies en schepen. Ook logistieke dienstverleners, HR-bedrijven en facilitaire dienstverleners zijn bij de netwerkvereniging aangesloten.

### Noordzeekanaalgebied

In het kader van de energietransitie heeft AYOP met name een sterke focus op de



Dionne Ruurda is directeur van Amsterdam IJmuiden Offshore Ports (AYOP).

Windmolenpark bij Egmond.

## Amsterdam IJmuiden Offshore Ports (AYOP)

renewables, legt Dionne Ruurda (38) uit. De Noord-Hollandse is sinds 1 september de nieuwe directeur van AYOP. Ze was voorheen werkzaam bij onder andere Tata Steel en Techport. „Ik ben geboren en getogen in Velsen en weet wat er speelt in het gehele Noordzeekanaalgebied. Ik ben nu enkele maanden actief bij AYOP en mijn indruk is heel positief. We hebben een enthousiast en kundig team, net zoals er bij de leden veel kennis en kunde is. Ik zie mijzelf als de spil in het faciliteren van samenwerking tussen onze leden, door goed te luisteren naar wat er speelt, ze met elkaar te verbinden en informatie uit de markt met hen te delen”, aldus Dionne.

### Aanjager

Er zijn enorme uitdagingen in het kader van de offshore wind. „Als AYOP willen we hier graag als aanjager fungeren. De leden stellen zich graag open en samen zijn we sterk om de ontwikkelingen in de offshore wind aan te kunnen. We hebben een nieuw team met voorzitter Peter van de Meerakker, business development manager Richard Engelkes en event manager Machteld Liebreghs”, vervolgt Dionne.

### Bedrijfsbezoeken

Om AYOP-leden in de nieuwe ontwikkelingen mee te nemen organiseert de netwerkvereniging regelmatig bedrijfsbezoeken bij de leden en is het van de partij op beurzen in binnen- en buitenland. In het kader van een 'gluren bij de burens'

bijeenkomst is AYOP bijvoorbeeld twee dagen in het Deense Esbjerg geweest, om kennis te delen op het gebied van off-shore wind. Hoe kan bijvoorbeeld optimaal gebruik worden gemaakt van schaarse ruimte? Dat is ook voor een regio als het Noordzeekanaalgebied van groot belang.

### Spin off

Bouw, onderhoud en beheer van diverse windparken voor de Hollandse Kust zorgen voor een ongekende spin off aan nieuwe bedrijvigheid in het Noordzeekanaalgebied. Door geopolitieke spanningen is de druk op het vergroten van de energieonafhankelijkheid toegenomen. Mede daardoor is de ambitie van de landelijke overheid voor wind op zee in 2030 bijna verdubbeld naar 21 GW gerealiseerd vermogen. Eind vorig jaar is deze ambitie verder opgeschaald naar 50 GW in 2040 en 70 GW in 2050.

### Ideale uitvalbasis

„De windparken worden voor onze deur gebouwd. Onze regio is daarmee een ide-



ale uitvalbasis om de kennis en kunde van onze leden maximaal in te zetten. Van bouw tot onderhoud en van crew transfer vessels tot veiligheid. Het hele ecosysteem voor bouw en onderhoud van de windparken is vertegenwoordigd in AYOP”, verklaart Dionne.

### Elkaar gunnen

AYOP is dan ook een sterke partner voor de ontwikkelaars van de windparken. „Het is ook een enorm voordeel dat de leden elkaar allemaal kennen. Je voelt binnen het netwerk dat ze elkaar echt wat gunnen. De leden hebben allemaal hun eigen business, maar daarnaast hebben ze ook een drive om de regio op de kaart te zetten. We hebben elkaar allemaal nodig om verder te komen.”

### 'Learning community'

Regeren is vooruitzien. Als in de nabije toekomst met andere energiebronnen wordt gewerkt, zal niet alleen het productieproces anders zijn, maar ook de opleidingsbehoefte van de medewerkers. Daarom is AYOP nu al bezig met het inrichten van een 'learning



Het AYOP-paviljoen op Offshore Energy in 2022.

community'. Daarbij wordt bedrijfsleven en onderwijs op elkaar afgestemd in verband met de vraag over tien jaar. „We spelen met de 'learning community' nu al in op de ontwikkeling van de juiste opleidingstrajecten voor later. Als keten kunnen we ons goed op de toekomst voorbereiden”, gaat de AYOP-directeur verder.

### Voorbereid op waterstof

De ambitie is het bereiken van klimaatneutraliteit in 2050, conform de doelstellingen van de Europese Unie. De energietransitie biedt mooie kansen voor het bedrijfsleven. De windparken op zee zijn essentieel voor de omslag naar waterstof. AYOP-leden bereiden zich al voor op de komst van waterstof. In hun eigen bedrijfsvoering of als leverancier in de

keten van de bouw, exploitatie en het onderhoud van de windparken. Zo vaart er al een schip op waterstof, dankzij de AYOP-leden Damen Shipyards en Windcat Workboats. De operator van crew transfer vessels heeft dit jaar een overeenkomst met Damen getekend voor de bouw van meerdere schepen.

### Toekomst AYOP

Hoewel de vereniging de laatste jaren een grote groei heeft doorgemaakt, is dat niet het doel. Dionne: „We hechten er vooral veel waarde aan dat een nieuw lid een aanvulling is op het geheel. De leden moeten vooral cohesie hebben, elkaar in samenwerking en delen van kennis kunnen vinden. Alleen dan kunnen we die grote opgave van de energietransitie aan!”





# Dutch Design Award voor Damen Waterbus

De Damen Waterbus 2907 E3 heeft een Dutch Design Award (G100) ontvangen. De G100 vertegenwoordigt de top 100 productontwerpen in Nederland. Genomineerde oplossingen worden beoordeeld door een panel van experts op het gebied van industrieel ontwerp. Awards worden toegekend aan producten en oplossingen die relevant, innovatief en/of origineel zijn, en uitzonderlijk goed ontworpen in Nederland door een Nederlandse ontwerper of voor een Nederlands bedrijf, en die in de afgelopen twee jaar op de markt zijn gebracht.

nu gaat om forenzen, toeristen, groepen of mensen met een mobiliteitsbeperking. Al deze passagiers hebben verschillende eisen en hoe die in dit ontwerp zijn verwerkt, is de essentie van het Waterbus-verhaal."

## Geïntegreerde inclusiviteit

Voorbeelden van deze geschiktheid voor zo'n breed publiek zijn er in overvloed in het hele schip. Zo is er bijvoorbeeld een grote ruimte achterin, geschikt voor toeristen die de bezienswaardigheden langs de route willen bekijken.

## Comfortabele werkplekken

Voor degenen die de Waterbus gebruiken voor hun dagelijkse woon-werkverkeer zijn er comfortabele werkplekken in het binnengedeelte van het schip. Daarnaast is er goed nagedacht over de ruime opbergmogelijkheden voor fietsen. Ze worden op het schip geplaatst op volgorde van de bestemming van de passagier, zodat ze bij aankomst

snel, eenvoudig en efficiënt kunnen worden weggehaald.

## Groepen

De zitplaatsen zijn ook zo ingedeeld dat ze geschikt zijn voor groepen mensen. Zo is er een loungebank in het midden van het schip. De bank heeft uitsparingen voor kinderwagens, wandelwagens en rolstoelen.

## Mobiliteit

De Waterbus is een van de eerste veerboten met tactiele strips op de vloer om blinde en slechtziende passagiers de weg te wijzen. De mobiliteit door het schip wordt ook bevorderd door contrasterende vloermarkeringen en duidelijk afgebakende zones.

## Ontspannend schip

James Granger van KesselsGranger: „Traditioneel gaat het bij openbaar vervoer om van A naar B te komen. De Waterbus voegt daar iets aan toe. Het is een ervaring

De Waterbus 2907 E3 is ontworpen door Damen Shipyards Group en KesselsGranger, voor exploitatie in de regio Dordrecht-Rotterdam, als onderdeel van de Waterbusdienst. Het ontwerp besteedt veel aandacht aan zowel passagiersbeleving als duurzaamheid.

## Duurzaamheid

Jan van Ooijen, Design and Proposal Engineer Public Transport bij Damen legt uit: „Het ontwerp van het schip begon met de visie van Gerbrand Schutten, CEO en oprichter van Waterbus. Gerbrand heeft een duidelijk idee van het type dienst dat hij wil aanbieden. Dit is een dienst met een hoge mate van duurzaamheid en die de verschillende soorten passagiers omarmt, of het



waar mensen van houden. Ze zien de omgeving vanuit een ander perspectief. Het is een heel ontspannend schip om op mee te varen en het biedt echt rust."

### De reis

Steven Kessels van KesselsGranger voegt hieraan toe: „We hebben geprobeerd een meeslepende ervaring te creëren die alle zintuigen aanspreekt en passagiers in staat stelt zich verbonden te voelen met de elementen buiten. Bij de Waterbus gaat het niet alleen om de bestemming, maar ook om de reis zelf."

### Warme omgeving

Om de ervaring aan boord te verbeteren, hebben de ontwerpers gestreefd naar een warme, open en veilige omgeving. Dit omvat het gebruik van grote ramen over de hele lengte van het schip en in het plafond, waardoor er veel licht binnenvalt en een ruimtelijk gevoel ontstaat. Ook de zitplaatsen zijn doordacht geplaatst om een gevoel van inclusie te creëren, wat vooral geruststellend is tijdens daluren wanneer passagiers zich geïsoleerd kunnen voelen.

### Nog groenere toekomst

Duurzaamheid loopt als een rode draad door het ontwerp van de Waterbus. Het schip is voorzien van het E3-logo van Damen, dat staat voor economisch haalbaar, duurzaam en efficiënt. Het lichtgewicht ontwerp van koolstofvezel en het hybride aandrijfsysteem zorgen ervoor dat emissies en geluid tot een absoluut minimum worden beperkt. Het schip is ook voorbereid op een nog groenere toekomst, met de optie



om over te schakelen op volledig elektrisch varen wanneer de tijd daar is.

### Circulaire materialen

Het interieur van de Waterbus is ook ontwikkeld met het oog op duurzame prestaties. Er wordt gebruik gemaakt van lokaal geproduceerde, gerecyclede of ge-upcyclede en volledig circulaire materialen. Een voorbeeld hiervan zijn de tapijten, die gemaakt zijn van lokale visnetten die teruggewonnen zijn uit de zee.

### Hout

De stoelen voor de passagiers zijn van hout en worden geleverd door een lokaal bedrijf dat zich inzet voor hergebruik aan het einde van de levensduur. De stoelen zijn bekleed

met materiaal met een hoog wolgehalte en daardoor met de zelfreinigende eigenschappen van lanoline.

### Het best mogelijke transportmiddel

„De Waterbus is op dit moment het best mogelijke openbaar vervoer over water. Het gaat er nog steeds om mensen naar hun bestemming te brengen, maar we doen het op een manier die duurzaam, inclusief en plezierig is. Dat we hierin zijn geslaagd is een groot compliment voor Damen en KesselsGranger", concludeert CEO Gerbrand Schutten van Waterbus.

De Waterbus is eind oktober met een gedetailleerd schaalmodel gepresenteerd tijdens de Dutch Design Week in Eindhoven.



## Voorbij Funderingstechniek uit Amsterdam

# Duurzame en circulaire funderingstechniek

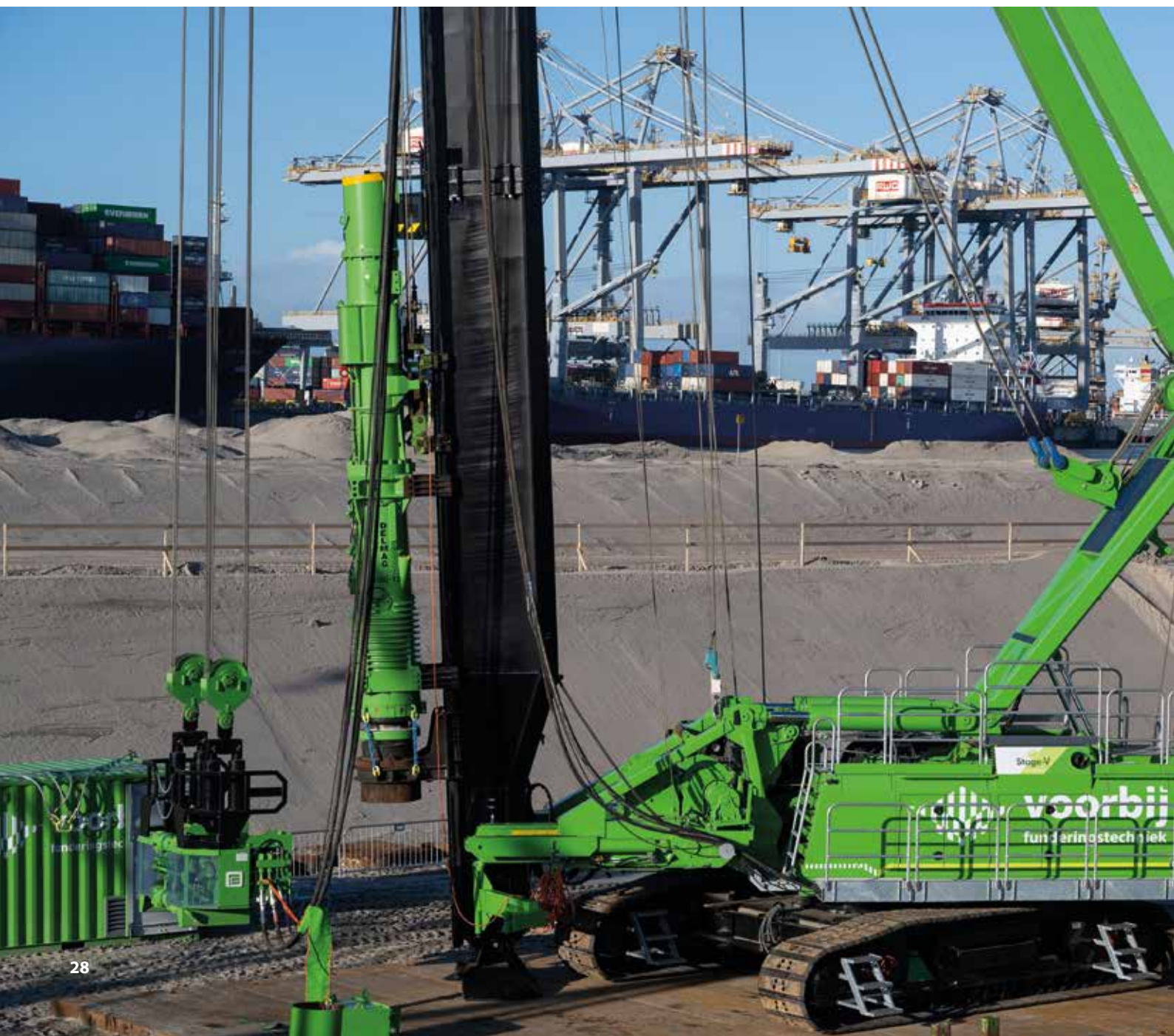
Voorbij Funderingstechniek uit Amsterdam is een ontwerpde aannemer voor de meest duurzame funderings-oplossingen. „Wij investeren in innovaties die bijdragen aan duurzame en circulaire fundaties, zonder concessies te doen op het gebied van draagvermogen en stabiliteit”, vertelt commercieel bedrijfsleider Mark Remijnse.

De specialist in funderingstechniek richt zich op hoogbouw (woning- en utiliteitsbouw), industrie, logistiek en infra. Wij hechten aan een goede samenwerking met ketenpartners, omdat wij uit ervaring weten dat je alleen met elkaar tot het beste resultaat kunt komen”, stelt Remijnse. „Om die reden is het goed om als ontwerpde aannemer al vanaf het voortraject bij projecten betrokken te worden. Dan kunnen wij vanuit onze expertise en met behulp van de door ons ontwikkelde software ‘BASE Foundation Technology’ tot de meest ideale variant voor de fundatie komen. Dat levert tal van interessante voordelen op. Wij voeren dan ook regelmatig een review van

een Voorlopig Ontwerp uit met verbluffende resultaten tot gevolg. Nogmaals, dat lukt alleen met elkaar!”

### Data-gedreven projectuitwerking

BASE FT is volgens Remijnse een tool waarin allerlei algemene en project-specifieke data met betrekking tot funderingstechniek is verzameld. „Op basis van die data gaan wij met onze software en praktijkervaring kijken waar we op het gebied van duurzaamheid, circulariteit, kosten en planning de zaken slimmer en beter uit kunnen voeren. Vrijwel ieder project komt in aanmerking voor optimalisatie en bij de realisatie van BREEAM gecertificeerde gebouwen is onze data-gedreven



aanpak zelfs essentieel. Daarmee leggen wij ook in letterlijke zin de basis voor een solide en duurzaam gebouw.”

### De kracht van samenwerking

Door in de ontwerpfase de betrokken ketenpartners aan tafel te zetten om de uitgangspunten helder te krijgen, wordt volgens Mark de kans op onaangename verrassingen tijdens de ontwerpfase en de uitvoering geminimaliseerd. „Dat heeft als voordeel dat de planning van het realiseren van de fundering verbetert. Maar buiten het feit dat wij door onze aanpak al op voorhand zaken tackelen en oplossingen adviseren, kijken wij vanuit de ontwerpfase ook nadrukkelijk naar de mogelijkheden om de ecologische voetafdruk tot een minimum te beperken. Vaak blijkt uit onze BASE FT-uitwerking dat we met minder heipalen of lichtere heipalen uit de voeten kunnen, zonder dat dat invloed heeft op het draagver-



mogen en de stabiliteit van de fundering. Dat scheelt aanzienlijk in de bouwkosten, maar op die manier wordt ook het verbruik van grondstoffen en de energie die nodig is voor de productie, het transport en de verwerking op de bouwlocatie, geminimaliseerd.”

### Gericht investeren in duurzaamheid

Met hun aanpak onderscheidt Voorbij Funderingstechniek zich als duurzame en circulaire bouwpartner. „Zo zoeken wij continu naar manieren om te ver-

duurzamen. Een voorbeeld is het op de bouwlocaties recycleren van grout. Het uitkomende boorspoil wordt door ons ter plaatse gescheiden in grondstoffen voor ons eigen productieproces en daarbuiten. Tevens zijn vrijwel al onze machines voorzien van schone Stage V-motoren en onderzoeken we de mogelijkheden van elektrificatie en waterstof. In het kader van maatschappelijk verantwoord ondernemen voelen wij ons verplicht om hier actief mee bezig te zijn en steeds meer opdrachtgevers eisen dat ook.”





# PTC stimuleert vergroening in de binnenvaart

Door: Henk van de Voorde

Als Green Award Incentive Provider zet de Particuliere Transport Coöperatie (PTC) extra in op vergroening in de binnenvaart. Bij het samenwerkingsverband zijn 40 individuele schippers aangesloten. Betrouwbaarheid, veiligheid en duurzaamheid zijn de pijlers waarop de coöperatie is gegrondvest. Door de krachten te bundelen biedt PTC al bijna 30 jaar een compleet pakket met logistieke diensten aan.

PTC blijft zich met maatwerkoplossingen onderscheiden. Mede dankzij haar coöperatieve rechtsvorm zorgt deze sterke organisatie van binnenvaartondernemers voor voldoende lading voor haar leden. Economische en maatschappelijke omstandigheden kunnen sterk fluctueren, maar PTC is al bijna drie decennia een baken van stabiliteit. Daardoor zijn de schippers verzekerd van vast werk. De gevarieerde vloot bestaat uit 43 schepen, variërend van 600 tot 3400 ton.

## Green Award

De Green Award is een duurzaamheidslabel voor de binnenvaart. De labels zijn onder te verdelen in brons, zilver, goud en platina, afhankelijk van de stappen van verduurzaming. Havenbedrijven, verladers en banken laten het milieulabel meewegen bij havengelden, contracten en financiering. „Wij stimuleren onze leden om hun schepen (verder) te verduurzamen en te certificeren. Als Incentive Provider betalen wij de helft

van de kosten van de certificering”, aldus Ella Hofs, manager PR & Sustainability van PTC.

## Binnenvaart Emissie PrestatieLabel

Incentives motiveren scheepseigenaren om te investeren in schonere technieken. Met het Binnenvaart Emissie PrestatieLabel kan



De Markant is gehermotoriseerd naar Stage V.

inzichtelijk worden gemaakt aan de verladers waar je staat op het gebied van reductie van CO<sub>2</sub>, stikstof en fijnstof.

## Praktische vragen

PTC-penningmeester Henri van Sandijk, is binnen het bestuur verantwoordelijk voor de dagelijkse aansturing van de coöperatie. „Je ziet dat de leden vergroening echt heel serieus nemen en de uitdaging aangaan. Dat vinden we goed om te zien. Het is fijn dat Ella veel zaken oppakt. Haar ondersteuning, bijvoorbeeld op het gebied van praktische vragen, wordt goed ontvangen door de leden. Waar kunnen we het beste terecht voor een katalysator, met welk type motor zijn er goede ervaringen? Is er voldoende ruimte in de machinekamer”, aldus Henri van Sandijk.

## Duurzame pilots

Ook als er vragen zijn over waterstof of elektrisch varen kunnen ze bij Ella terecht. „Ze adviseert onze leden ook in het kader van nieuwe ontwikkelingen en duurzame pilots, hoewel emissieloos varen pas in 2050 vereist is. We proberen het Binnenvaart Emissie Label en de Green Award te stimuleren bij onze leden. Inmiddels hebben we vijf schepen met een Green Award: 1 met goud, 2 met zilver en 2 met brons. In toenemende mate zijn er bij ons ook schepen met Stage V motoren”, gaat hij verder.

## Droge bulk

Met de binnenvaartschepen worden door de schippers van PTC met name droge bulk (zoals staal, kolen, kunstmest, zand, grind en agrarische producten) en projectlading (bijvoorbeeld voor de offshore wind) naar een breed pallet klanten gebracht. De schippers dragen in de

De Vaillant in sluis Belfeld op de Maas.



dagelijkse praktijk hun steentje bij aan de vervoersgarantie van PTC en tegelijkertijd aan de duurzaamheidsambities van deze coöperatieve vereniging.

### Infrastructuur

De extreme waterstanden zijn een extra reden om de infrastructuur (met name van de hoofdvaarwegen) op peil te houden, anders komt de betrouwbaarheid van de binnenvaart in het geding. „Je ziet de wachttijden voor sluizen en bruggen oplopen, waardoor de kosten voor verladings stijgen. Het is belangrijk dat Rijkswaterstaat van de politiek meer financiële middelen krijgt voor onderhoud. Waar het onderhoud stopt, is de ontwikkeling van binnenvaartschepen doorgegaan”, aldus Ella Hofs.

### Modal shift

De vaarwegen zijn ondanks de schaalvergroting bijna op hetzelfde niveau gebleven. „We kunnen wel heel veel praten over de modal shift, maar de betrouwbaarheid van de binnenvaart staat of valt met een goede infrastructuur. Overal is er achterstallig onderhoud en juist aan de kleinere vaarwateren is het belangrijk dat de fabrieken goed bereikbaar zijn. De modal shift is erg gericht op containers, terwijl bulkstromen over het water dreigen terug te lopen. Dat is natuurlijk niet de bedoeling want, daardoor krijg je meer congestie op de weg”, vervolgt ze.

### Startende ondernemers

PTC wil graag nieuwe leden in de moeilijk te financieren tonnagegroep tot 1500 ton laten aansluiten. Een toenemend aantal van deze binnenvaartschepen is de afgelopen jaren noodgedwongen naar de sloop gegaan. Dat is ook vanuit de vervoersgarantie, die de PTC haar klanten biedt, een ongewenste situatie. De schepen in de kleinere klassen zijn een mooie opstap voor jonge startende ondernemers. Het is dan ook belangrijk dat de kredietlimiet hoger wordt voor de schipper die zijn vaartuig wil financieren.

### Zwijndrecht

PTC verhuist komende zomer, in het jaar dat de coöperatie 30 jaar bestaat, van Capelle aan den IJssel naar een mooie locatie aan het water in Zwijndrecht. „Het is als het ware een nautisch bedrijventerrein met bevrachtingskantoren, scheepsmakelaardij en brancheverenigingen. Zwijndrecht is echt een binnenvaartbolwerk. We zijn verheugd daarheen te gaan”, zegt de penningmeester.

### Langdurige relaties

„Met zijn allen krijg je meer voor elkaar dan alleen: op gebied van bevrachting, acquisitie én duurzaamheid. Dat is waar wij als coöperatie voor staan. Doordat je met een groep schepen bent, kun je grotere contracten afsluiten. Je hebt elkaar allemaal nodig, zowel voor grote partijen als kleinere vrachten. We



*De Festine Vere beschikt over het Green Award Gold label.*

bouwen op deze wijze langdurige relaties op met onze klanten”, onderstreept hij.

### Binnenvaartketen

De binnenvaartcoöperaties ELV, NPRC en PTC laten graag zien dat de samenwerking zich niet beperkt binnen de eigen vereniging, maar wordt verruimd naar de binnenvaartketen. Dat strookt ook met het thema 'Terug naar de toekomst' van de Nationale Coöperatiedag van 1 november in Houten. Samen met verlader Tata Steel en het Expertise- en InnovatieCentrum Binnenvaart (EICB) wordt vorm gegeven aan de Projectsamenwerking Verduurzaming Binnenvaartketen.

### Samenwerking

„De te bevaren weg is ervaringen delen op het gebied van de verschillende verduurzamingsopties die zich aandienen voor de binnenvaart. Gezamenlijk, met diverse typen, kleine en grote schepen geven we de binnenvaart gestalte. Als een collectief moeten we omgaan met de uitdagingen

van de reeds in gang gezette energietransitie”, aldus Ella Hofs namens de drie coöperaties. Binnen de projectsamenwerking wordt onder andere kennis gedeeld op het gebied van biobrandstoffen (met name HVO) en worden ook de mogelijkheden van elektrisch varen en waterstof besproken.

### Connected Coil Carrier (CCC)

De Connected Coil Carrier (CCC) blijkt in de praktijk zeer effectief voor de binnenvaart. De kunststof gaten kunnen gemakkelijk gekoppeld neergelegd worden. De lading coils (rollen staal) ligt veilig en stabiel in het ruim. Het is efficiënt, duurzaam en de schipper behoudt zijn flexibiliteit met het oog op andere ladingsoorten. Een win-win situatie voor zowel binnenvaartschipper als verlader.

PTC | Connected Coil Carrier - NL - YouTube



*Connected Coil Carrier (CCC).*



Yara Sluiskil  
Industrieweg 10  
4541 HJ Sluiskil  
[www.werkenbijyara.nl](http://www.werkenbijyara.nl)

Knowledge grows



marine sewage systems

evac



## Van A tot Zee

Geïntegreerde water- en afvalmanagement systemen voor scheepvaart & offshore.

Met innovatieve en duurzame oplossingen zorgt Qua-vac voor significante reductie van uw milieu-impact.

[www.quavac.com](http://www.quavac.com) | [info@quavac.com](mailto:info@quavac.com) | +31 (0)36 546 1999

# Ad Stouten BV is toekomstgericht

De toekomst is elektrisch. Daarom heeft Autodemontage Ad Stouten BV uit het Zeeuwse Oosterland een Volvo FM 500 6x2 autotransporter aangeschaft om voldoende laadvermogen te hebben voor het vervoer van zwaardere elektrische auto's. De nieuwe autotransporter is geleverd door Volvo Trucks-dealer Bluekens Truck en Bus.

Ad Stouten BV is gespecialiseerd in de in- en verkoop van demontage- en schadeauto's en de levering van onderdelen. In bijna 50 jaar is het levenswerk van Ad Stouten uitgegroeid tot een van de grootste autodemontagebedrijven van Nederland.

## Elektrische auto's

„Het aantal elektrische auto's neemt duidelijk toe en dat worden er de komende jaren alleen maar meer. Omdat elektrische auto's honderden kilo's zwaarder zijn dan een brandstofauto, wilden we meer laadvermogen“, zegt Jan Stouten, die samen met zijn vader Ad de leiding heeft over het bedrijf.

## Vorbereid

„Soms is een elektrische auto bijna 1,5 keer zwaarder. Met onze nieuwe Volvo FM autotransporter zijn we voorbereid op de toekomst. Net als bij onze andere trucks kunnen we met deze truck vijf auto's meenemen, maar dankzij de 6x2-asconfiguratie heeft deze truck een netto laadvermogen van bijna



Jan en zijn vader Ad Stouten. In bijna 50 jaar is het levenswerk van Ad Stouten uitgegroeid tot een van de grootste autodemontagebedrijven van Nederland.

9700 kilo. Ter vergelijking: onze andere trucks hebben een laadvermogen van 6000 kilo.”

## Extra laag X-Low chassis

De nieuwe Volvo FM is geleverd met een X-Low chassis. Ad Stouten: „In ons werk draait het soms om centimeters. We laden ook best veel SUV's en dan is het soms passen en meten om niet boven de maximaal toegestane hoogte van 4 meter uit te komen. Het X-Low chassis is extra laag en daarmee winnen we ruim tien centimeter. Dat kan net het verschil maken om onder de maximaal toegestane hoogte te blijven. Ander voordeel is dat de Volvo FM lever-

baar is met een platte, lage slaapcabine. Daardoor is er voldoende ruimte om ook boven de cabine te laden. In combinatie met een aanhanger kunnen we met deze truck in totaal acht auto's meenemen.”

## Milieuverantwoord

Autodemontage Ad Stouten BV koopt jaarlijks zo'n 6.500 auto's op van verzekeringsmaatschappijen, garagebedrijven, takelbedrijven en particulieren. Ongeveer een derde hiervan wordt doorverkocht. Een gedeelte wordt geëxporteerd naar Oost-Europese en Afrikaanse landen. De overige auto's worden gedemonteerd en gerecycled. Al het sloopafval wordt milieuverantwoord verwerkt door Afval Recycling Nederland (ARN).

## Voorraad

Ad Stouten heeft zijn bedrijf in 1976 opgericht. Op het terrein van 4 hectare in Oosterland op Schouwen-Duiveland is er een wisselende voorraad van ongeveer 2.500 auto's, motoren en scooters. Daarnaast heeft Autodemontage Ad Stouten BV zo'n 120.000 onderdelen op voorraad. Het goed gemotiveerde team bestaat uit een twintigtal medewerkers.

## Online

In het magazijn zijn alle gedemonteerde auto-onderdelen netjes gesorteerd. Alles wat in het magazijn ligt wordt online aangeboden via de eigen webshop en via TotalParts, E-Bay, Teilehaber en Autoteilemarkt. De bestelde onderdelen worden wereldwijd verzonden.



De Volvo FM 6x2 autotransporter heeft een hogere laadcapaciteit.



# Subsidie voor innovatief project via Zeeland in Stroomversnelling Uniek roersysteem voor varen in laag water

Door: Henk van de Voorde



Dirk Waayenberg van scheepsreparatiebedrijf Shipfit BV uit Terneuzen heeft een uniek roersysteem voor de binnenvaart ontwikkeld voor het varen in ondiep water. Samen met partners Scheepvaart Bouwman uit Kapelle en Maritiem Research Instituut Nederland (MARIN) uit Wageningen ontvangt Shipfit BV een subsidiebedrag van € 129.018 voor een project via de Zeeland in Stroomversnelling-regeling.

Het doel van dit project is de demonstratie van een innovatief roersysteem in het bassin van MARIN en in de praktijk op de sleepboot Mslb Jaguar. Recentelijk zijn er bij het onderzoeksinstituut in Wageningen al twee weken sleeptesten gedaan, via een schaalmodel van een binnenvaartschip met de roeren van Shipfit eronder. Die testen zijn zeer goed uitgekapt. Binnenkort vinden de praktijktesten op de Mslb Jaguar plaats.

## Klimaatverandering

Door de klimaatverandering zijn er veel langere periodes van regen en droogte. Daar is de scheepvaart echter niet op ingesteld. Er zullen dus aanpassingen moeten worden verricht ter compensatie van de steeds lagere waterstanden in de rivieren. Wat zijn de opties, de mogelijkheden, de innovaties? Het Zeeuws-Vlaamse Shipfit BV heeft een nieuw

*Stuursysteem van Shipfit maakt binnenvaart minder kwetsbaar.*

dubbelwerkend roersysteem ontwikkeld waarmee een effectief hulpmiddel wordt geboden voor het varen in laag water.

## Besparing brandstof

Bij de subsidietoekenning lichten Gedeputeerde Staten van de Provincie Zeeland toe dat met het nieuwe roersysteem naar verwachting een brandstofbesparing van 10 procent kan worden gerealiseerd. „Daarnaast zal door de verbeterde stuuereigenschappen de manoeuvreertijd met zo'n 25 procent worden verkort. Bovendien maakt het nieuwe systeem manoeuvreren bij laagwaterstanden mogelijk. Hierdoor wordt de binnenvaart dus minder kwetsbaar voor laagwaterperiodes en blijft het een aantrekkelijke vervoersoptie ten opzichte van het meer milieubelastende vervoer met vrachtwagens”, aldus GS van Zeeland.

## Efficiëntie

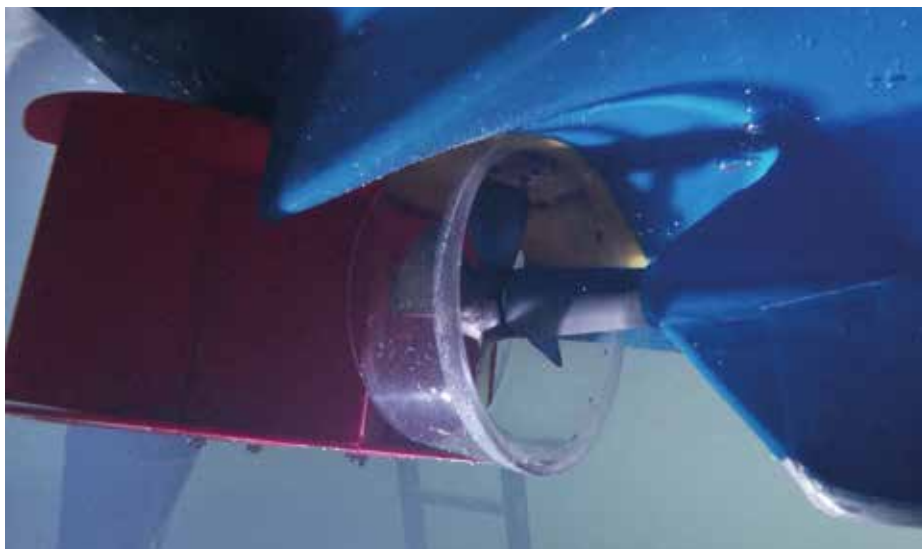
Het dagelijks bestuur van de Provincie Zeeland wijst op de functionaliteit van het nieuwe roersysteem. „Door de verkorte manoeuvreertijd kan het nieuwe roersysteem bijdragen aan de efficiëntie van logis-

## Testen in Wageningen zijn zeer goed uitgekapt

tieke ketens in North Sea Port en andere havens. Tevens is er potentieel voor toekomstige toepassingen in autonoom varen.”

## Altijd bestuurbaar

De resultaten van de eerste testen van het innovatieve stuursysteem voor de bin-



*De roeren zijn bij MARIN getest in achteruit positie.*

nenvaart zijn uitstekend. Het nieuwe roerwerk kan de stuwkracht van de schroef alle kanten op sturen, zodat het schip in alle vaarrichtingen zowel vooruit als achteruit bestuurbaar is. Of een schipper hard of zacht vaart, of het schip al dan niet geladen is: er is altijd een efficiënte achteruit.

### Dubbelwerkend

„Door de lage waterstanden wordt het steeds moeilijker om de rivieren te bevaren. Wij zijn de uitdagingen aangegaan. Ons dubbelwerkend systeem maakt het mogelijk om achteruit te varen, terwijl de schroef in vooruit blijft draaien. De behaalde stuwkracht in achterwaartse richting is ongeveer de helft van de voorwaartse stuwkracht. Ons systeem kan zowel op nieuwe als bestaande schepen worden ingebouwd”, aldus ondernemer Dirk Waaijberg van Shipfit BV.



Testopstelling in het bassin van MARIN in Wageningen.

moet je vooral beschikken over handigheid en creativiteit. Je bent zowel metaalbewerker als monteur, die ook een motor moet kunnen repareren of inbouwen.”

### Oplossing

In tegenstelling tot een auto is aan een schip niet zo veel standaard, legt Dirk uit. „Dat is een groot verschil. Soms gaat er iets kapot aan een schip en dan moet je wat bedenken om het in orde te krijgen. Daar moet je dus zelf een oplossing voor zoeken. Onderdelen van een oud schip zijn bijvoorbeeld niet meer voorradig en dan moet je toch iets bedenken om het schip weer vooruit te krijgen.”

[www.shipfit.nl](http://www.shipfit.nl)

### Stuwkracht

Als er weinig water is, dan loopt een schip snel aan de grond. „Dat is niet de bedoeling. Dan komt het vakmanschap van een schipper aan de orde. Met een groot schip door een klein kanaal varen valt niet mee. De kans op schade is dan aanzienlijk. Het gebeurt nog al eens dat roerwerk beschadigd wordt door laag water. Met ons nieuwe roersysteem kun je altijd met de schroef vooruit blijven draaien. De stuwkracht blijft altijd bestaan en kan 360 graden gedraaid worden en zo het schip in alle omstandigheden bestuurbaar houden”, vervolgt Dirk.

### Schadeherstel

Shipfit is gespecialiseerd in onderhoud en allerlei reparaties aan schepen, variërend van roerwerken en pompen tot het inbouwen van een nieuwe motor en schadeherstel boven water. Opdrachtgevers zijn binnenvaartschippers en rederijen uit heel Europa.

### Reparaties

Shipfit verricht alle reparaties boven het water. „Een schip is eigenlijk een grote constructie. Voor reparatiewerkzaamheden



Dirk Waaijberg van scheepsreparatiebedrijf Shipfit uit Terneuzen.



# Cleaning Professionals geeft er dagelijks invulling aan Goed schoonmaken is essentieel



Bij samenleving en bedrijfsleven is steeds meer bewustwording inzake goed schoonmaken, veiligheid en duurzaamheid. Cleaning Professionals geeft hier elke dag op juiste wijze invulling aan. Zo kunnen de medewerkers van Cleaning Professionals bij hun klanten op een veilige en verantwoorde wijze hun werk uitvoeren. Zo'n duizend medewerkers van Cleaning Professionals maken elke dag bedrijven, kantoren, winkels en scholen in heel België schoon. De onderneming telt zo'n 4.000 klanten in Oost- en West-Vlaanderen, Antwerpen, Limburg, Brabant en inmiddels ook in Wallonië.

De filosofie van Cleaning Professionals is autonome groei en acquisities in het segment van de kleine tot middelgrote bedrijven. Daar is haar organisatie ook op ingericht. „We zijn flexibel, staan altijd paraat en er zijn hele korte lijnen met de klant, zoals

een kleine onderneming dit kan. Ook de schoonmaakmedewerkers wonen bij voorkeur in de omgeving van de klant”, aldus dagelijks bestuurder Peter Augusteyns van Cleaning Professionals.

#### Persoonlijke aanpak

Cleaning Professionals kiest zowel naar klanten als personeel voor een persoonlijke aanpak. De medewerkers van Cleaning Professionals zijn trots op hun vak en op wat ze dagelijks presteren. Tevreden medewerkers zijn goed gemotiveerd en stralen dat ook uit naar de klant. Respect voor medewerkers en klanten draagt Cleaning Professionals hoog in het vaandel.

#### Opleiding

In toenemende mate is de nadruk komen te liggen op begeleiding en opleiding van de medewerkers. Met name scholing is erg belangrijk om veilig en goed te kunnen schoonmaken. Permanente educatie is dan ook essentieel bij schoonmaken. Cleaning Professionals is vorig jaar gestart met een nieuwe cursus schoonmaken voor elke medewerker via een E-learning platform. „Deze cursus kunnen de mensen op kantoor of thuis volgen, waarbij ook die uren door ons vergoed worden. Onze personeelsdienst kan de voortgang van de opleidingen van de medewerkers op afstand volgen”, vervolgt Peter.



### Certificaat

„Nadat de medewerkers met goed gevolg een inhoudstoets hebben afgelegd, ontvangen ze voor deze online basisopleiding een certificaat. Hierdoor stijgt tegelijkertijd het vertrouwen van de medewerkers in het uitvoeren van hun job.“ Met goede arbeidsvoorwaarden en gedegen opleidingen blijft Cleaning Professionals haar mensen koesteren en tracht het (ondanks de krapte op de arbeidsmarkt) ook nieuwe medewerkers aan zich te binden.

### Port of Antwerp-Bruges

Naast sectoren als zakelijke dienstverlening en retail is het Belgische bedrijf ook actief in transport & logistiek en haven & industrie. Zo is Cleaning Professionals ook vertegenwoordigd in Port of Antwerp-Bruges (zowel in Antwerpen als Zeebrugge) en de havens van Gent en Oostende. De onderneming werkt zoveel mogelijk met biologisch afbreekbare schoonmaakmiddelen en materialen die hergebruikt kunnen worden. Door de overnames behoren inmiddels ook bedrijven tot de klantenportefeuille van Cleaning Professionals die aan de Internationale Luchthaven van Antwerpen zijn gelieerd.

### Schepen

Naast de reguliere werkzaamheden verleent Cleaning Professionals ook schoonmaakdiensten aan schepen die vanwege onderhoud aanmeren in Port of Antwerp-Bruges. Met name reinigingsdiensten aan boord, maar ook desinfectie op de kade van bijvoorbeeld sanitair en gangway.

### Schelderadarketen

Cleaning Professionals heeft sinds enkele jaren op vraag van Vebego Cleaning Services uit Nederland ook de Schelderadarketen als klant. Via de radarposten wordt het scheepvaartverkeer begeleid met als bestemming de havens van Antwerpen, Gent, Terneuzen, Vlissingen en Zeebrugge. Zusterbedrijf Vebego Cleaning Services poetst de Nederlandse kant van de Schelderadarketen, Cleaning Professionals de Belgische kant.

### Zusterbedrijven

Eén van de Belgische zusterbedrijven van Cleaning Professionals is Care, dat zich onder andere richt op expert cleaning, zoals het reinigen van cleanrooms en andere hoogwaardige specialisaties. Een ander zusterbedrijf van Cleaning Professionals is VAS (Vebego Airport Services) dat instaat voor onder andere de schoonmaak en bagageverwerking op de luchthaven van Zaventem.

### Vebego holding

Alle drie de bedrijven horen geheel of gedeeltelijk tot de Vebego holding. In heel Europa werken bij dit concern 40.000 mensen in schoonmaak, zorg, facility management en groenvoorziening. Vebego helpt haar mensen een onafhankelijk, betekenis-



vol bestaan op te bouwen in de maatschappij. Dat geldt in het bijzonder voor mensen in kansarme posities of met een afstand tot de arbeidsmarkt. Het concern is uitgegroeid tot een van de grootste en meest inclusieve werkgevers in Europa. Tussen de diverse bedrijven in de Vebego groep is er achter de schermen steeds meer synergie, waar medewerkers en klanten hun voordeel mee doen.

### Top tien

Cleaning Professionals werkt zich op naar de top 10 van Belgische schoonmaakbedrijven. In 2021 zijn Cityservice uit Antwerpen en Rupelcleaning uit Niel overgenomen en inmiddels gefuseerd met Cleaning Professionals. Omdat Cleaning Professionals werkt met medewerkers die wonen in de omgeving van de klant beschikt het bedrijf over vele kleine kantoren zoals in Brugge, Dessel, Antwerpen, Lier, Niel, Aalst, Oostende, Sint-Niklaas en Wevelgem.

### Continuïteit

Ondanks de snelle groei zijn rust, kwaliteit en continuïteit steeds centraal blijven staan. „Wij zijn groot geworden in het schoonmaken van kleinere bedrijven. Daardoor kunnen we alle klanten bedienen zoals een kleine organisatie, namelijk met een optimale dienstverlening en goede prijsafspraken. Inmiddels ondervinden we dat ook grotere klanten dit model van dienstverlening steeds meer opzoeken, mede vanwege de vlakke organisatiestructuur en grote beslissingsbevoegdheden per functie“, legt Peter Augusteyns uit.

### Grote klanten

„Ook voor een groeiend aantal grote klanten is het belangrijk dat men op het gebied van cleaning kan reageren als een klein flexibel bedrijf. Via onze vlakke interne structuur krijgen deze bedrijven bij Cleaning Professionals de aandacht en service die ze zoeken“, onderstreept de dagelijks bestuurder.



Luchtfoto van Wijngaard Natie in Antwerpen. Cleaning Professionals is in toenemende mate actief in Port of Antwerp-Bruges.

# Duurzame koplopers

## Bouw op de kennis van onze specialisten

Rabobank is een grote speler in de markt. Wie wil verduurzamen als binnenvaartondernemer heeft een behoorlijke streep voor. Met een goed plan voor de toekomst is veel mogelijk. We zijn benieuwd naar jouw plan. We gaan er graag met je over in gesprek. Bel 088-722 6666.





# Haven Oostende bouwt aan de toekomst!

Haven Oostende bouwt aan de toekomst! Met deze slogan kondigde Haven Oostende in oktober 2021 de officiële start aan van de renovatie en restauratie van Stapelhuis Entrepot. Een bijzonder project waarin toekomst, heden en verleden samensmelten tot één geheel. Op woensdag 18 oktober 2023 werd het unieke gebouw officieel ingehuldigd in aanwezigheid van prominenten uit zowel het politieke landschap als de bedrijfswereld.

Na twee jaar renoveren en restaureren door Artes Group zijn de werken aan Stapelhuis Entrepot, gelegen aan de Oostkaai van het Vlotdok, voltooid. De binnenkant van het gebouw werd volledig afgebroken en de gevels zijn volledig gerestaureerd. Charlotte Verkeyn, voorzitter Haven Oostende: „Wij hebben niet enkel een passie voor maritiem erfgoed, met de renovatie houden wij ook het patrimonium in eigen portefeuille. Dit alles met het oog op maritieme tewerkstelling. De opvallende bovenbouw zet dat alles extra in de verf. Wij danken daarbij Agentschap Onroerend Erfgoed

*Voorzitter Charlotte Verkeyn en CEO Dirk Declerck van Haven Oostende bij de officiële inhuldiging van Stapelhuis Entrepot na een renovatie van twee jaar.*

voor het vertrouwen. De oppervlakte van het gebouw werd verdubbeld met de bouw van een volwaardige benedenverdieping en een bovenbouw met twee bouwlagen. De bovenste verdieping werd volledig ingericht met onder andere een seminarieruimte met een fenomenaal uitzicht op de haven.”

### Minister-president

Opvallend was de aanwezigheid van minister-president Jan Jambon tijdens de officiële inhuldiging via een hologram. Door de combinatie van realiteit en digitaal leek het alsof de minister-president in de box daadwerkelijk in de ruimte aanwezig is. Een buitenge-

woon aspect dat meteen ook de nadruk legt op innovatie binnen Stapelhuis Entrepot.

„Met vijf verdiepingen wordt het architecturaal meesterwerk dat het nieuwe Stapelhuis Entrepot is, de thuisbasis voor innovatieve bedrijven. Voor het vele schitterende werk dat werd geleverd, verdienen Haven Oostende en het havenbestuur dan ook een pluim”, aldus de minister-president.

### Tewerkstelling

Stapelhuis Entrepot, een staaltje top-architectuur dat werd ontworpen door

*Vervolg op pagina 40*



Foto's: © Port Oostende

LMS Architecten, biedt een waaier aan opportuniteiten en wordt zo de thuisbasis van innovatieve bedrijven die zullen meebouwen aan de toekomst van Haven Oostende. In november neemt TM Edison als eerste haar intrek in Stapelhuis Entrepot. TM Edison is de tijdelijke maatschappij tussen de partners Jan De Nul en DEME. Zij kiezen Haven Oostende als thuisbasis voor de bouw van het Prinses Elisabeth Eiland.

### Successen

Dirk Declerck, CEO en gedelegeerd bestuurder Haven Oostende: „Haven Oostende investeert zwaar in haar patrimonium. Dat dit tot successen leidt zowel architecturaal, financieel en qua tewerkstelling wordt met dit project bewezen.”

Bart Tommelein, burgemeester Stad Oostende: „Stapelhuis Entrepot is een architecturale parel. Een echte landmark in onze Stad aan Zee. De haven is ons historisch hart, maar ook onze toekomst. Deze nieuwe invulling zal de maritieme bedrijvigheid in Oostende ten goede komen.”

### Haven Oostende

Haven Oostende zet in op continuïteit, groei en tewerkstelling binnen vijf pijlers: Blauwe Economie, Lift-on Lift-off & Bulk & Project Cargo, Cruises & Roll-on-roll-off, Circulaire Industrie en de Visserijsector. Deze sectoren worden verder uitgebouwd op basis van twee fundamenten: prioriteitstelling van veiligheid, gezondheid en milieu en als tweede het ondersteunen van innovatie en ontwikkeling.

### Nieuwe REBO-loods

Eind augustus werd al de nieuwe REBO-loods officieel geopend. De loods met een



oppervlakte van 6.900 m<sup>2</sup> versterkt de continuïteit van Haven Oostende. REBO nv is een dochteronderneming van Haven Oostende. Sinds de acquisitie in oktober 2019 heeft de offshore windterminal zich ontwikkeld tot een polyvalente zware last terminal. REBO baat de loods in eigen beheer uit. Dit bevordert moderne logistiek, maximale rotatie van goederen in plaats van louter opslag en optimale planning in het kader van bijvoorbeeld de energietransitie.

### Opportunities

„De REBO-loods levert een waaier aan opportuniteiten op in Haven Oostende waardoor we optimaal verder kunnen bouwen aan de toekomst. Het doet me daarom plezier dat we de strategie van Haven Oostende en haar dochterondernemingen erder kunnen ontwikkelen”, aldus voorzitter Verkeyn van Haven Oostende.

### Belangrijke investering

„Om de continuïteit van de haven te versterken is de REBO-loods een belangrijke investering. Naast de exclusieve ligging, de aanwezigheid van zware last kaaien, en een RORO-ponton met draagkracht van 650 ton, is deze loods een extra troef die ertoe zal bijdragen meer bijkomende maritieme trafieken aan te trekken”, aldus CEO en gedelegeerd bestuurder Dirk Declerck van Haven Oostende.

### Werkgelegenheid

„We blijven stappen zetten op het vlak van de ontwikkeling van Haven Oostende en REBO door verschillende concurrentiële diensten aan te bieden aan de havengebruikers. Bijkomende trafieken versterken onze haven en vergroten de werkgelegenheid in onze stad. Dat kunnen we alleen maar toejuichen”, aldus Bart Tommelein, burgemeester Stad Oostende en voorzitter REBO nv.



# UW PARTNER IN VEILIGHEIDSOPLEIDINGEN

## WAAROM RELYON NUTEC?

- » Wereldwijd erkend en gecertificeerd
- » Hoge trainingsfrequentie op open cursussen
- » Hoge kwaliteit door vakkundig en ervaren personeel
- » Trainingsoplossingen op maat
- » 24/7 toegang tot alle trainingen
- » Opleidingen in het Nederlands, Engels of Frans

**VEILIGHEID IS NIET ALLEEN ONS VAK,  
HET ZIT IN ONS DNA!**

**CERTIFIED TRAINING PROVIDER**



GLOBAL WIND ORGANISATION



STCW Convention and STCW Code



**RelyOn Nutec Belgium bv**

Esplanadestraat 1, 8400 Oostende

+32 (0) 59 29 59 10 • [info@be.relyonnutec.com](mailto:info@be.relyonnutec.com)

[www.relyonnutec.com](http://www.relyonnutec.com)



# OUR MISSION IS **YOURS**

Special transport | [www.vanderwees.nl](http://www.vanderwees.nl)