

seaport
TRANSPORT & LOGISTIEK

bijlage

offshore energy



SEPTEMBER 2019



Atlas
Professionals



COMPETENT →
Professionals
← FOR EVERY
DECOM PROJECT

Ready to decommission? Join Atlas!

www.atlasprofessionals.com



Port of Amsterdam heeft focus op energietransitie

Door: Henk van de Voorde

De haven van Amsterdam is leidend als fossiele distributie- en opslag hub, maar omarmt tegelijkertijd ook de energietransitie. Daarbij is een sleutelrol weggelegd voor de offshore wind. Port of Amsterdam speelt dan ook adequaat in op de diverse windparken die in de komende decennia voor de Noordzeekust verrijzen. „Wij zetten in op de offshore wind. Zo is op het terrein in de Afrikahaven Oost 35 hectare gereserveerd voor deze sector. Daar schuin tegenover, boven het Noordzeekanaalgebied, is op HoogTij ook nog eens 5 hectare beschikbaar. Wij geloven in een brede regionale aanpak in het Noordzeekanaalgebied, dat strategisch gelegen is voor de offshore. Naast productie en logistiek zet Amsterdam samen met Zeehaven IJmuiden ook in op installatie en onderhoud van de windmolens. De basis is de IJmondhaven (voor de sluis), waarvandaan al het onderhoud gaat plaatsvinden, terwijl achter de sluis alle ruimte is voor de productie van onderdelen voor de offshore wind: het hele spectrum, variërend van de fundaties tot de turbineonderdelen. Wij proberen daarbij zo goed en flexibel mogelijk het bedrijfsleven te ondersteunen”, aldus Allard Klinkers, commercieel manager general cargo & offshore bij Port of Amsterdam.

Hij maakte in september 2018 na zes jaar de overstap van Heerema Marine Contractors naar Amsterdam. Zijn achtergrond in de offshore komt hem goed van pas. „De schone energie van de renewables is natuurlijk wat anders dan de traditionele offshore, maar ook de kennis in de offshore wind wordt gevoed vanuit de olie en gas. In de regio Amsterdam staan we aan de vooravond van een grote energietransitie, waarbij we een sterke focus hebben op de offshore wind. Hollandse Kust Zuid is het eerste enorme windpark dat hier voor de kust wordt ontwikkeld.”

Implementeren

Het offshore wind cluster zal hier alleen maar groter en sterker worden. Het implementeren en realiseren gaat nu pas echt beginnen. Tot

Het strategisch gelegen Noordzeekanaalgebied.

2030 zullen er zo'n 25.000 nieuwe arbeidsplaatsen mee gemoeid zijn. Na deze periode zullen nog meer windparken worden gerealiseerd om de klimaatdoelstellingen van het kabinet te behalen, vervolgt Allard (30), die bedrijfskunde studeerde aan de universiteit van Groningen. Bij Port of Amsterdam heb je te maken met vele stakeholders. „De stad, de regio, klanten, bedrijven, kennisinstituten. De veelzijdige samenwerking maakt het complex en interessant.”

Unieke eigenschappen

Het Noordzeekanaalgebied heeft unieke eigenschappen voor een snelle en efficiënte aanleg van de toekomstige offshore wind-

Vervolg op pagina 2



Allard Klinkers, commercieel manager general cargo & offshore bij Port of Amsterdam.



De olieterminals in de Amsterdamse haven spelen een grote rol bij de energietransitie.

parken zoals voldoende kaderuimte, een goede infrastructuur en beperkte vaartijd tot deze parken. „Naast de ontwikkeling en bouw is het Noordzeekanaalgebied ook ideaal voor operations en onderhoud van de windparken voor de Hollandse Kust. De clustering van bedrijvigheid in het Noordzeekanaalgebied is voor Port of Amsterdam een reden om offshore wind regionaal aan te pakken.”

AYOP

Klinkers wijst in dit verband op het netwerk Amsterdam IJmuiden Offshore Ports (AYOP): een bundeling van 75 bedrijven met ervaring in eerdere windparken. In feite een enorme database van human capital, kennis en ervaring. Alle expertise voor installatie, exploitatie- en onderhoud voor de offshore windparken is hier aanwezig.

Onderscheiden

De eerste drie offshore windparken voor de Nederlandse kust zijn gebouwd vanuit de regio evenals het near shore windpark Westmeerwind. „Met een zeer uitgebreid pakket onderscheiden we ons van andere havens. Variërend van logistieke dienstverlening voor installatie, onderhoud van windparken en toelevering tot allerlei technische werkzaamheden op en rond een schip, zoals reparatie, mobilisatie en demobilisatie.”

Hollandse Kust Zuid

Op 26 september organiseert AYOP samen met Vattenfall een bijeenkomst vanwege het offshore windpark Hollandse Kust Zuid 3 en 4, dat net als de parken 1 en 2 door dit concern wordt gerealiseerd. AYOP biedt op dit evenement een business guide aan Vattenfall aan waarin nader ingegaan wordt op de kansen voor het bedrijsvenetwerk van samenwerking met Vattenfall. Het gebundelde aanbod wordt van harte onder-

steund door de Nederlandse WindEnergie Associatie (NWEA).

Duurzame energiehaven

Met betrekking tot de voormalige Averijhaven zijn er nieuwe plannen. Deze haven zou zich uitstekend kunnen ontwikkelen tot duurzame energiehaven. Het is een ideale plek, (vlak bij zee) voor assemblage en onderhoud van offshore windparken, overslag van nieuwe energievormen en milieuvriendelijk ontmantelen van oude olieproductieplatforms.

Offshore Energy beurs

AYOP is op dinsdag 8 en woensdag 9 oktober goed voor het grootste paviljoen op de Offshore Energy 2019 beurs in de Rai te Amsterdam. Naast de zeehavens van Amsterdam en IJmuiden presenteren zich op dit paviljoen een dertigtal bedrijven uit het

Recordoverslag

Als Port of partnerships werkt Port of Amsterdam intensief samen met partners in het bedrijfsleven, stad en regio. De overslag in het Noordzeekanaalgebied van de zeehavens Amsterdam, IJmuiden, Beverwijk en Zaanstad is in het eerste halfjaar van 2019 gestegen tot 54,1 miljoen ton, een stijging van 7 procent. Deze toename was het gevolg van een groeiende overslag in de eerste zes maanden van dit jaar in de Amsterdamse haven met 12,3 procent tot een nieuw record van 45,4 miljoen ton. Het Noordzeekanaalgebied sloeg in 2018 ruim 100 miljoen ton goederen over waarvan circa 82 miljoen ton in de haven van Amsterdam.

Energieproducten

De Amsterdamse haven is de vierde haven van West-Europa en groot in de overslag en verwerking van energieproducten. In de Noordzeekanaalregio werken in totaal ruim 68.000 mensen bij havengerelateerde bedrijven, waarvan zo'n 31.000 mensen in Amsterdam. De haven heeft de ambitie om op duurzame en innovatieve wijze waarde toe te voegen voor klanten en omgeving. De onderneming stimuleert groei bij bedrijven, waarbij zorgvuldig wordt omgegaan met beschikbare ruimte en kwaliteit van water, bodem en lucht.

Noordzeekanaalgebied. Port of Amsterdam maakt deel uit van het Ports Platform van WindEurope. Dit zorgt voor kennisdeling tussen diverse Europese havens op het gebied van de offshore wind energiemarkt en fungeert als aanspreekpunt voor de industrie.



Op het terrein in de Afrikahaven Oost is 30 hectare gereserveerd voor offshore. Daar schuin tegenover, boven het Noordzeekanaalgebied, is op HoogTij ook nog 5 hectare beschikbaar.

Masterplan Techniek

Het is een uitdaging om alle technische en logistieke vacatures passend in te vullen op de steeds krappere wordende arbeidsmarkt. Zo hebben de overheden in het Noordzeekanaalgebied in samenwerking met Tata Steel TechPort opgericht om meer jongeren in de brede regio te enthousiasmeren voor technische opleidingen. De uitdagingen op het vlak van technisch geschoold personeel worden in Amsterdam beetgepakt onder de vlag van het Masterplan Techniek. Hierin zijn een aantal doelen geformuleerd die uiteindelijk moeten bijdragen aan het realiseren van voldoende technisch geschoold personeel.

Opleiding

Eén van de projecten die is voortgekomen uit het Masterplan Techniek Amsterdam is de VTI (Vakschool Technische Installaties). Dit is een samenwerking tussen beroeps- onderwijs, bedrijfsleven, overheid en brancheverenigingen in de Metropoolregio Amsterdam. Samen werken zij aan goede opleiding van de technische professional van de toekomst. Hiervoor promoten zij het installatievak onder jongeren & zij-instromers en leiden zij Hybride Vakdocenten op om hun kennis te delen.

Technische profielen

AYOP onderzoekt samen met de gemeente Velsen naar aanleiding van het RVO rapport over werkgelegenheid in de wind of de opleidingsinfrastructuur aansluit op de vraag. De voorlopige conclusie is dat dit waarschijnlijk wel zo is, maar dat er veel meer instroom van technische profielen nodig is. Ten behoeve van de in de regio in het algemeen en vóór de offshore windenergiesector in het bijzonder.

Duurzame inzetbaarheid

Een andere publiek-private samenwerking binnen Amsterdam is House of Skills. Een samenwerking tussen bedrijven, opleiders



en overheid om de arbeidsmarkt skillsgericht te benaderen. Het effect van deze werkwijze is dat nieuwe (en nu nog onbekende) beroepen in relatie tot de energietransitie zichtbaar worden. House of Skills kan namelijk door middel van toetsing op vaardigheden inzichtelijk maken of iemand in de toekomst een dergelijke functie kan vervullen.

Promotie

De interesse wekken voor techniek begint al in het basisonderwijs, bijvoorbeeld via PET-events (Promotie events Techniek). Port of Amsterdam sponsort bijvoorbeeld de Techport Technologieweek van 7 tot en met 11 oktober. Ruim 3000 leerlingen van het basisonderwijs en voortgezet onderwijs, 400 docenten, ouders en bedrijven, worden ondergedompeld in de 7 werelden van Technologie.

Waterstof

Bij de energietransitie zal in de toekomst waterstof een belangrijke rol gaan spelen.

„Groene energie kan via elektrolyse worden omgezet in groene waterstof. Waterstof zien we als essentiële energiedrager in de verduurzaming van de energiebehoefte”, licht Klinkers toe. Port of Amsterdam, Tata Steel en Nouryon hebben plannen om een grote waterstoffabriek te bouwen op het terrein van Tata Steel bij IJmuiden. De fabriek moet jaarlijks 15.000 ton waterstof produceren. Via elektrolyse kan water worden ontleed in zuurstof en waterstof. Die waterstof kan vervolgens gebruikt worden als duurzame energiedrager in de industrie, als brandstof voor transport en mobiliteit en kan zelfs een rol spelen in de verduurzaming van de warmtevraag in de bebouwde omgeving, als vervanger van aardgas. In 2020 wordt al het eerste waterstofftankstation in de haven gebouwd.

Alles in huis

Het Noordzeekanaalgebied heeft alles in huis aan kennis, ervaring, ruimte en ambitie om een prominente rol te spelen op het gebied van de offshore. Port of Amsterdam is tenslotte een energiehaven met alle daarbij behorende infrastructuur. Die rol van energiehaven is ook van groot belang voor de toekomst vanwege de booming offshore wind energiemarkt.

Faciliteren

„Het Noordzeekanaalgebied en de IJmond zijn extreem gunstig gelegen om alle nieuwe windparken voor de Noordzeekust te faciliteren. Bovendien hebben we al veel expertise opgebouwd vanwege de al bestaande windparken in de regio. Het is dus niet meer dan logisch dat de Noordzeekanaalregio een belangrijke rol gaat spelen in de logistiek van de nieuwe windparken!”, geeft Allard Klinkers aan.



www.portofamsterdam.com

GOULD SERVICES



Windpark Services

- Highly experienced technicians
- Project management
- HSE management
- Repair / maintenance of equipment and tools
- Rental of tools and equipment

Offshore Service Base

- On-site hotel accommodation for your maintenance crews
- In-house travel agency
- Warehousing and office facilities
- Local procurement
- Crew transfer services
- Marine coordination
- Outside storage area



Logistics

- High level engineering
- Experienced operators
- Heavy lift solutions
- Transport solutions
- Crane solutions



ACCOMMODATION (TLQ) & CRANE SUPPORT WELL SERVICES & WORKOVER
TRANSPORTATION & INSTALLATION DECOMMISSIONING

MAKE YOURSELF AT HOME



www.seafox.com

Taurusavenue 23 P.O. Box 799 T +31 (0)23 554 13 13
2132 LS Hoofddorp 2130 AT Hoofddorp F +31 (0)23 554 13 20
The Netherlands The Netherlands E info@seafox.com



De KUNST van "GROEN" inzamelen, scheiden én verwerken!
Van Scheepsafval naar grondstof voor een nieuw product....

Al meer dan 50 jaar is Bek & Verburg voortvarend op het gebied van inzameling van meer dan 180 verschillende scheeps- en offshore-afvalstoffen in de Nederlandse zeehavens. Bek & Verburg is onderscheidend, duurzaam en vooruitstrevend op haar vakgebied. Met de ingebruikname van de Invotix IX is er een nieuwe groene mijlpaal bereikt. Het varen en inzamelen met dit zelf ontworpen inzamschip gebeurt volledig elektrisch. Bek & Verburg heeft vestigingen in Rotterdam, Scheveningen, Amsterdam, IJmuiden, Den Helder en Eemshaven.



- Collecting and handling shipping waste
- Trading / Maritime waste specialists

Montrealweg 140
Havennr. 4267
3197 KH
Rotterdam-Botlek
T. 010 - 428 77 44
F. 010 - 428 77 49
i. www.bek-verburg.nl



TMALOGISTICS.NL

TMA AMSTERDAM

- 25 HA PROJECT AREA
- 1.000M QUAY SIDE
- 15M DRAFT
- WAREHOUSE AND OFFICE
- CRANES AND EQUIPMENT
- OWN EXPERIENCED STAFF



TMA VELSEN

- 9 HA PROJECT AREA
- 400M QUAY SIDE
- 8M DRAFT
- WAREHOUSE AND OFFICE
- CRANES AND EQUIPMENT
- OWN EXPERIENCED STAFF

ISPS CONTROLLED TERMINALS

24/7 STORAGE FACILITIES

IN AMSTERDAM AND VELSEN

CUSTOMIZED SOLUTIONS

We have the locations, equipment and people to arrange and execute any logistic challenge; tailor-made.

Especially for the offshore and wind energy industry we create customized solutions around massive

cargo with specific needs for storage facilities, equipment, availability of space and staff and the know-how to manage all of this.

For more information visit TMALOGISTICS.NL or call +31 20 705 24 55

YOUR LOGISTIC SOLUTION



Dé Human Capital specialist voor Maritiem, Olie & Gas en Renewables

Atlas Professionals zoomt in op decommissioning

Foto: Heerema Marine Contractors

Het internationaal recruitment bedrijf Atlas Professionals speelt een grote rol in het wereldwijd leveren van professionals aan de sectoren Maritiem, Olie & Gas en Renewables. Daar sluit het nieuwe marktgebied van decommissioning naadloos op aan. Op de Noordzee bevinden zich naast honderden oude olie- en gasplatforms ondertussen ook windturbines waarvan een substantieel deel in de komende jaren gesloopt dient te worden. De olie- en gasplatforms moesten in verband met eventuele hervatting of de flora en fauna die zich eromheen ontwikkeld heeft nog niet weg, maar daar is de overheid inmiddels op terug gekomen. Haar beleid is erop gericht om ze, met name vanwege veiligheids- en milieutechnische aspecten, te laten verwijderen.

Naast de dalende energieopbrengsten, is het behouden van de oude platformen en windturbines ook niet meer rendabel door het toenemende onderhoud en beheer. Juist op de noodzaak van het verwijderen van de oude platformen en turbines om ze te

slopen of te hergebruiken speelt het in 1982 opgerichte Atlas Professionals met al haar kennis en ervaring in. "Er is een duidelijke trend tot ontmanteling vanwege de energietransitie en de volatiele olieprijs. Op de hele Noordzee gaat het om ongeveer 500 oude olie- en gasplatforms, met name in Engeland, Noorwegen en Nederland. Van die platformen staan er 150 op Nederlandse bodem," verklaart business manager Robin van Woerden op de centrale vestiging van Atlas Professionals in Hoofddorp.

"Iedereen wist dat ze op veilige en kostenefficiënte manier weg moeten, alleen was de vraag steeds wanneer," zegt Van Woerden. Met haar expertise als HR-serviceprovider in de Olie & Gas en Renewables kan Atlas Professionals haar klanten ook in de decommissioning goed adviseren en de juiste mensen leveren. Dit doet het bedrijf zowel voor de ontmanteling van oude olie- en gasplatforms (met een levenscyclus van 40 tot 60 jaar), als voor oude windturbines (met een levensduur van zo'n 20 tot 25 jaar).



Robin van Woerden, business manager bij Atlas Professionals.

Bijzondere markt

Decommissioning is een nichemarkt met bijzondere profielen. "Alles wat met groot materieel geïnstalleerd is, moet ook een keer worden opgeruimd. Daar is opnieuw groot materieel, dat bijvoorbeeld een volledig platform of een gedeelte ervan uit het water moet kunnen tillen, met toegewijde specialistische crews voor nodig die goed kunnen modificeren," legt Van Woerden uit. Doordat Atlas al jarenlang in de volledige lifecycle van offshore projecten professionals levert, is het bekend met de verschillende fases en specifieke eisen. Zo heeft Atlas een beter beeld van welke competenties nodig zijn in de laatste fase van een project: de decommissioning fase. "Hoe ziet de werkomgeving eruit, welke competenties zijn belangrijk en welke eventuele certificaten zijn gewenst? Hoe beter je de projecten kent, hoe beter je in de decom fase toegevoegde waarde kan leveren," zegt Van Woerden.

Nijpend personeelstekort

Er is niet zomaar een decommissioning crew van tientallen mensen voorradig, gaat Van Woerden verder. Momenteel is er vooral een tekort aan competent technisch personeel.



Meer dan 80 procent van de vacatures zijn moeilijk in te vullen. "Deze tekorten gelden uiteraard ook voor projecten in de decommissioning markt. De juiste medewerkers vinden in deze sector is dan ook cruciaal. Dankzij onze brede expertise kunnen we onze partners ook in de decommissioning adequaat van human capital oplossingen voorzien", aldus Robin van Woerden.

Atlas zet haar professionals in heel Europa in voor decommissioning van verschillende offshore projecten. De formule van Atlas is géént op het delen van (wereldwijde) kennis en ervaringen en het voorzien in uitstekend



Foto: Oos International

human capital. Aangezien de groep professionals die ervaring heeft met dit werk nog gering is, creëert Atlas op meerdere manieren instroom voor deze markt. Dit kan met studies en trainingen, maar ook via goede screening op basis van competenties om ervoor te zorgen dat de juiste kandidaten aan de slag gaan in de uitdagende decom markt.

Hoofdkantoor

Naast het hoofdkantoor in Hoofddorp heeft Atlas Professionals in Nederland vestigingen op Urk, in Capelle aan den IJssel en sinds vorig jaar op de Kenniswerf in Vlissingen. De Zeeuwse vestiging richt zich volledig op de on- en offshore renewables (wind) markt. "De ontwikkelingen in die industrie gaan enorm snel. Van oude windturbines van 0,5 MW vermogen tot de huidige van 12 MW, vierentwintig keer zoveel dus dan voorheen! Maar ook die windturbines zullen uiteindelijk een keer moeten worden weggehaald. Inmiddels zijn er al diverse windparken gedecommissioned, waaronder de elf turbines van het Deense Vindeby (in 1990 ontwikkeld) en de vier turbines van

het Nederlandse windpark Lely (1992) dat in 2017 het einde van de levensduur had bereikt", aldus de business manager van Atlas Professionals.

Projectorganisatie

In tegenstelling tot het jong kantoor in Vlissingen, heeft Atlas al jaren een kantoor in Bristol (UK) dat gespecialiseerd is in offshore wind en kabels, waardoor de opgebouwde kennis op internationaal niveau gedeeld en toegepast kan worden. De onderneming is ondertussen al 15 jaar actief in de windindustrie en ook in deze industrie gespecialiseerd in het bieden van HR-oplossingen voor elke projectfase: van de ontwikkelingsfase, installatie, productie en onderhoud tot decommissioning. Voor alle elementen in deze lifecycle heeft het bedrijf toegewijde teams. Intern wordt de kennis van projecten uiteraard gedeeld met collega's. Hierdoor kan Atlas soms zelfs de kandidaat leveren voor een decommissioning project die eerder meegewerkt heeft aan de commissio- ning ervan.

www.atlasprofessionals.com





Veel offshore bedrijvigheid in Zeehaven IJmuiden

Door: Henk van de Voorde

De ontwikkelingen binnen het cluster Energy (olie- en gaswinning en offshore wind) leiden tot veel toenemende bedrijvigheid in Zeehaven IJmuiden. Met olie- en gaswinning op de Noordzee en de sectoren visserij en leisure is IJmuiden al jarenlang een veelzijdige hub. Daarnaast zorgt de offshore wind energiemarkt voor extra aantrekkingskracht van Zeehaven IJmuiden. De drillingactiviteiten, het boren naar nieuwe olie- en gaswingebieden, nemen dit jaar een hoge vlucht vanuit de IJmondhaven. Een verklaring voor deze toename vormen waarschijnlijk de hogere olie- en gasprijs én de investeringsaftrek van 40 procent die in de nieuwe mijnbouwwet is voorzien. In het afgelopen decennium is de haven aan de monding van het Noordzeekanaalgebied tevens uitgegroeid tot specialist voor offshore windenergie op de Noordzee.

De Vos Precious en Vos Paradise aan de Volendamkade.

Vanuit de havenstad wordt al jaren het onderhoud verricht voor de windmolens van het Prinses Amaliapark voor de kust van IJmuiden, van Luchterduinen voor de kust van Zandvoort en voor het offshore windpark Egmond aan Zee (NoordZeeWind). De bouw binnen afzienbare tijd van de windparken Hollandse Kust Zuid en Hollandse Kust Noord zullen ongetwijfeld voor een ongekende spin off aan nieuwe bedrijvigheid zorgen voor havenstad IJmuiden.

Olieprijs

De olieprijs begint flink aan te trekken. Dat leidt tot stijgende activiteiten van de traditionele offshore op de Noordzee. Doordat de investeringsaftrek voor opspo-

ring van aardgas op de Noordzee omhoog gaat van 25 naar 40 procent, brengt dit een extra boost voor de traditionele offshore teweeg.

Supply vessels

Zo is het aan de Volendamkade een komen en gaan van offshore supply vessels die heen en weer varen van en naar de boorplatforms direct voor de kust van IJmuiden. „Het terugbrengen van de gaswinning uit de Groninger velden en de investeringsaftrekregeling van het ministerie van Economische Zaken en Klimaat, tegen de achtergrond van de stijgende olieprijs, leidt tot extra boringen naar nieuwe gasvelden op de Noordzee”, aldus





Foto: Hans van Weel, Dutchphoto

Recente luchtfoto van de haven van IJmuiden.

Peter van de Meerakker, algemeen directeur Zeehaven IJmuiden N.V. De ondersteunende bedrijven Ymond Logistics en Peterson hebben extra terreinen gehuurd in de IJmondhaven om met supply schepen deze boringen van olie- en gasbedrijven te faciliteren

Alternatieve energiebronnen

De stijgende olieprijs is ook een gunstige ontwikkeling voor alternatieve energiebronnen. IJmuiden staat er dan ook met offshore wind goed voor. De zeehaven aan de monding van het Noordzeekanaalgebied heeft al jarenlange expertise opgebouwd op het gebied van de hernieuwbare energie. Zo leverde IJmuiden een belangrijke bijdrage aan de totstandkoming van de windparken Amalia, Luchterduinen en NoordZeeWind, die gezamenlijk goed zijn voor een capaciteit van 357 MW.

Track record

IJmuiden heeft met haar geboden voorzieningen, faciliteiten en kennis een geweldig track record opgebouwd. In combinatie met de gunstige geografische ligging van de haven en gespecialiseerde (kapitaalkrachtige) bedrijven ligt voor IJmuiden een stevige economische groei van offshore wind activiteiten in het verschiet.

Windcat workboats

Het onderhoudscluster in IJmuiden biedt alle kansen op het binnen halen van nieuwe, toekomstbestendige offshore wind bedrijvigheid. Vandaar dat Zeehaven IJmuiden geïnvesteerd heeft in state-of-the-art nieuwe steigers voor de windcats, die de onderhoudsmensen dagelijks naar de windmolens brengen. Aan de Trawlerkade zijn twee drijvende steigers met een totale lengte van 46 meter gerealiseerd om ligplaatsfaciliteiten te bieden aan zes windcats van Windcat Workboats en



Peter van de Meerakker, algemeen directeur Zeehaven IJmuiden N.V.

twee reddingboten van de KNRM. De opstapbordessen maken het voor de bemanning mogelijk om 'gelijkvloers' en zeer veilig op de schepen op te stappen. Windcat Workboats vervoert onderhoudstechnici en materialen vanaf de boatlandings in de IJmondhaven naar de offshore gelegen windmolenparken voor de kust van IJmuiden.

Waterstof boten

Het toonaangevende Europese energiebedrijf Vattenfall heeft onlangs een contract getekend met Windcat Workboats, marktleider op het gebied van offshore vervoer van onderhoudspersoneel. Windcat Workboats werkt momenteel, samen met CMB Technologies, aan de ontwikkeling van een waterstof aangedreven boot. Naar verwachting zal deze optie in 2020 gereed zijn.

Rijke ervaring

Vattenfall zal vervolgens als een van de eerste bedrijven gebruik gaan maken van deze boten. Windcat Workboats is gekozen vanwege haar bewezen focus op veiligheid, brandstof efficiëntie, prestatiegerichtheid en het zoeken naar innovatieve oplossingen. Daarnaast is de rijke ervaring van Windcat in de offshore wind in Europa en

Vervolg op pagina 11



ONTMANTELLEN VAN OLIE- EN GASPLATFORMEN




Al 75 jaar vertrouwd met complexe, industriële sloopwerken

- Dismantling and recycling
- Refurbishment of offshore installations
- NORM services
- Transport, loading, assembly & storage
- Ship cleaning and maritime waste

HOONDEERT
SERVICES & DECOMMISSIONING

HOOFDKANTOOR
Spanjeweg 4
4455 TW
Nieuworp

+31 (0)113 35 25 10
info@hsd.nl
www.hsd.nl



VERANTWOORD OMGAAN MET SCHEEPSAFVAL EN INDUSTRIEEL AFVALWATER

- DISPOSAL
- COLLECT
- RECYCLE




Vertegenwoordigt in de grotere havens:

- Amsterdam
- Rotterdam
- Antwerpen
- Gent
- Terneuzen
- Vlissingen

M Martens
CLEANING

Nieuworp | Tel: 0113 - 67 22 10 | info@martenscleaning.nl
www.martenscleaning.nl



BEZOEK ONS OP CONTACTA!
Standnr. 235
Bevelandenplein

UW FACTUUR BINNEN 24 UUR BETAALD

Je kent het wel: je hebt een klus geklaard, een factuur gestuurd en kunt vervolgens weken op betaling wachten. Terwijl je dat geld eigenlijk nodig hebt om te investeren en door te groeien. The Blue Factor biedt de oplossing: wij kopen de factuur en betalen deze direct aan je uit. Tevens is de factuur verzekerd tegen faillissement van je opdrachtgever.

Het geld staat binnen 24 uur op je rekening en je hoeft niet meer na te bellen. Vervolgens innen wij het geld bij jouw klant. **Zo financieren wij uw groei.** Meer informatie over onze diensten vind je op: www.thebluefactor.nl

THE BLUE FACTOR
FACTORING VOOR ZZP EN MKB

MARQUESWEG 4
4462 HD GOES
+31 10 23 55 108

- ✔ SNELLE ACCEPTATIE
- ✔ HELDER EN SCHERP TARIEF
- ✔ GEEN MINIMUM OMZETEISEN
- ✔ FACTURATIE IN UW EIGEN HUISSTIJL
- ✔ DEBITEURENBEHEER MET RESPECT VOOR UW KLANT
- ✔ FACTORING PER DEBITEUR MOGELIJK

met name ook voor de Nederlandse kust een belangrijk pluspunt.

AYOP

In de periode tot 2020 komt er 2100 MW bij via de windparken Hollandse Kust Zuid en Hollandse Kust Noord. Vanuit het samenwerkingsverband Amsterdam IJmuiden Offshore Ports (AYOP) is er met alle betrokken bedrijven en overheden een koers uitgestippeld voor de komende jaren. Doelstelling in het regeerakkoord is om in 2025 in totaal 4.500 MW geïnstalleerd vermogen te hebben. Na de bekendmaking van de winnaar van de ontwikkeling van Hollandse Kust Zuid 1 en 2 heeft AYOP samen met Zeehaven IJmuiden in april 2018 een bidbook aangeboden aan Eric Hiensch, directeur van Vattenfall Offshore. „In de daarop volgende gesprekken heeft Vattenfall aangegeven een onderhoudshub te willen vestigen in de IJmondhaven. Nu Vattenfall onlangs ook de tender voor Hollandse Kust Zuid 3 en 4 heeft gewonnen, zal dit een enorme boost geven aan het offshore wind cluster in IJmuiden”, onderstreept Van de Meerakker.

IJmuiden Ver

Het kabinet heeft besloten dat er tussen 2025 en 2030 voor nog eens 7 gigawatt aan windparken op zee moet komen. Om de duurzame energievoorziening op de Noordzee op de lange termijn te borgen zijn onlangs Hollandse Kust West met een capaciteit van 1400 MW en IJmuiden Ver met maar liefst 4.000 MW aangewezen. In 2030 zal er dus 11,5 gigawatt extra zijn gerealiseerd op de Noordzee. Dat is een veelvoud van het vermogen van de bestaande parken.

Bedrijven

Daar spelen havens en bedrijven langs het Noordzeekanaalgebied op in. Met vestigingen van Breman Offshore, Eneco, MHI Vestas Offshore, C-Ventus Offshore



State-of-the-art nieuwe steigers voor de windcats.

Windfarm Services, Vattenfall NUON, Windcat Workboats en Wind BV heeft zich in IJmuiden in de loop der jaren een mooi offshore windcluster ontwikkeld en nieuwe bedrijvigheid dient zich verder aan.

Onderhoudshub

Vattenfall heeft ervoor gekozen om Zeehaven IJmuiden als uitvalsbasis te gebruiken voor de operationele en onderhoud activiteiten voor windpark Hollandse Kust Zuid 1 en 2. Als het park eenmaal gebouwd en in gebruik genomen is (uiterlijk 2023), vinden alle onderhouds- en beheer werkzaamheden die nodig zijn om het windpark operationeel te houden vanuit deze onderhoudshub plaats.

Aanlegplaatsen

Vattenfall en Zeehaven IJmuiden ontwikkelen hiervoor de benodigde faciliteiten in de IJmondhaven. In dit servicecentrum komt een kantoor om het personeel te huisvesten, een magazijn voor de reserve onderdelen en een werkplaats. Ook is er ruimte voor het creëren

van aanlegplaatsen voor de onderhoudsboten (de zogenaamde crew transfer vessels (ctv's), die zullen worden gebruikt om het onderhoudspersoneel van en naar het windpark te varen. De verwachting is dat begin 2022 gestart wordt met de bouw ervan en dat er uiteindelijk zo'n 40 mensen zullen werken.

Werkzaamheden gestart

„We zijn inmiddels met de eerste werkzaamheden voor het windpark gestart. Het is nog wat toekomstmuziek, want het zal nog een aantal jaren duren voordat het windpark er echt staat en stroom gaat leveren, maar dit is wel een hele belangrijke ontwikkeling. Zeker bij zo'n groot windpark is het van belang dat we een goede plek hebben van waaruit we ons werk kunnen doen om ervoor te zorgen dat dit windpark ook zo optimaal mogelijk gaat werken”, verklaart Gijs Nijsten, ontwikkelmanager van het windpark uit.

Gunstige ligging

Zeehaven IJmuiden is gekozen vanwege haar gunstige ligging ten opzichte van Hollandse Kust Zuid en andere toekomstige windparken. Vattenfall onderhoudt inmiddels ook al haar bestaande windpark NoordZeeWind vanuit deze haven en heeft daarmee dus ook al ruime ervaring in deze regio. De lange termijn visie van de haven rondom wind op zee, de flexibiliteit in ontwikkeling en de aanwezige infrastructuur en toeleveranciers in de omgeving hebben een belangrijke rol gespeeld bij deze keuze.

Duurzaam werken

Het servicecentrum wordt een duurzaam gebouw dat zoveel mogelijk zelfvoorzienend zal moeten worden. Op een groen dak komen zonnepanelen. Andere mogelijkheden waar nu naar gekeken wordt, zijn warmtepompen en andere energie neutrale toepassingen. Dat past bij de ambitie van Vattenfall om fossielvrij leven mogelijk te maken binnen één generatie.





Gould Services biedt het hele pakket

Gould Services biedt turn key solutions voor haar klanten in de on- en offshore wind energiemarkt. De dienstverlening van Gould Services omvat engineering, constructie, reparatie, onderhoud, transport, op- en overslag van onderdelen en facilitaire dienstverlening. Gould Services levert zowel de mensen als de tools, met technische en logistieke oplossingen op maat. Wij bieden het hele pakket: onderhoud, inspectie en keuring. We werken al jaren voor fabrikanten in de on- en offshore, maar richten ons nu ook op de eindgebruikers van met name kleinere parken in de regio Zuid-Nederland die partijen zoeken om het onderhoud voor hun rekening te nemen”, aldus managing director Mattheo Rozemond van Gould Services.

De haven van Vlissingen heeft zich ontwikkeld tot hub voor de offshore windenergiemarkt.

Zijn bedrijf heeft sinds kort nieuwe onderhoudsbussen en nieuwe tools. Gould heeft vandaag de dag ook sterk de focus op het onderhoud voor de al wat oudere windparken in met name de regio Zuid, waarbij de onderhoudscontracten met de fabrikant inmiddels zijn afgelopen.

Markt open

„Er gaat een markt open van honderden oudere windmolens. Die willen wij graag bedienen met een uitgebreid onderhoudspakket. Met lokale monteurs kunnen wij goed inspelen op de onderhoudsbehoeften in de regio. We hebben een gigantische pool met ervaren medewerkers in operations & maintenance voor de on- en offshore. Die mensen kennen alle ins en outs van de platforms”, vervolgt Mattheo. Zijn bedrijf is ISO 9001, ISO 14001 en ISO 45001 gecertificeerd en ook erkend keuringsinstantie.

Safety

Safety is the number one priority! „ We bieden een one stop shop. Daarbij combineren we het onderhoud met de benodigde jaarlijkse keuringen van veiligheidsmiddelen, variërend van ladders, trappen, liften, brandblussers en verbandtrommels tot noodafdelingssystemen en interne kranen. Deze combinatie brengt de downtime voor onze klanten fors omlaag.”

Kernactiviteiten

De holding Gould Services, die dagelijks ongeveer 45 mensen te werk stelt, kan worden onderverdeeld in drie werkmatschappijen: Windpark Services, Offshore Service Base en Logistics. De haven van Vlissingen heeft zich ontwikkeld tot Nederlandse hub voor vervoer, overslag en assemblage van de offshore windenergiemarkt. De ambitie is om ook uit te groeien tot centraal onderhoudscentrum voor windmolens op land en

zee. De werkgelegenheid met betrekking tot beheer, onderhoud en toegevoegde waarde activiteiten zal in de toekomst waarschijnlijk hoger liggen dan met de nieuwbouw van de windparken zelf, al worden er natuurlijk ook meer en meer nieuwe windparken gerealiseerd.

Gunstig

Geografisch gezien ligt Vlissingen heel gunstig ten opzichte van tot de diverse windparken op de Noordzee. Windmolenmonteurs kunnen binnen korte tijd op de plaats van bestemming zijn. De vraag naar facilitaire dienstverlening zal alleen maar toenemen.

Windpark Borssele

De windparken die voor de Zeeuwse kust worden gerealiseerd, bieden enorme kansen voor lokale bedrijven die actief zijn in de offshore wind sector, inclusief een brede groep



toeleveranciers en constructiebedrijven. Dat geldt zowel voor Borssele 1 en 2 die aan Ørsted zijn gegund, als voor Borssele 3 en 4 waarvan de aanbesteding is gewonnen door het consortium van Eneco, Mitsubishi, Shell en Van Oord. De Nederlandse windparken in de Noordzee zullen de regio Vlissingen dan ook veel nieuwe bedrijvigheid en werkgelegenheid opleveren. Daarnaast liggen er ook veel kansen om in te spelen op de naburige Belgische windparken en windparken in het Verenigd Koninkrijk.

Kans benut

Samen met zijn compagnon Arjen Pattenier heeft Mattheo Rozemond de kans benut om als zelfstandig ondernemer in te spelen op de groeiende markt van de windenergie. Ze richten zich zowel op de onshore als offshore dienstverlening voor windmolenparken. Van dichtbij volgen ze de ontwikkelingen rondom de windparken Borssele.



Voor de wind

Gould heeft op 1 mei 2018 Total Wind Benelux overgenomen, met een behoorlijk track record dankzij projecten als Walney Extension OWF (Ørsted), Blightbank OWF (MHI Vestas) en diverse windparken onshore. Na de overname van Total Wind Benelux, het bedrijf waar Mattheo tot april vorig jaar nog als managing director in dienst was, gaat het Gould letterlijk en figuurlijk voor de wind.

Pre-assembly

Total Wind had lopende contracten met grote turbine fabrikanten voor de pre-assembly van turbines, onder andere voor het Merkur Offshore Windpark, één van de grootste Duitse offshore windparken. Zo kon het bedrijf een vliegende start maken. GeoSea installeerde de topside voor dit windpark voor de kust van het Duitse waddeneiland Borkum dat ruim een jaar geleden is voltooid. Naast General Electrics en



In de Eemshaven werd voor General Electrics de pre assemblance van 66 Haliade 150-6MW turbines verzorgd voor het Merkur Offshore Windpark.

GeoSea weten ook andere grote concerns Gould Services goed te vinden, zoals MHI Vestas, Nordex, van Oord en de Jan de Nul Group.

Onshore

Ondertussen levert Gould Services in toenemende mate technische ondersteuning aan Nederlandse windparken onshore, zowel aan eindgebruikers als aan turbinefabrikanten. Naast het vaste team medewerkers in de binnen- en buitendienst beschikt het bedrijf over een uitgebreid netwerk van partners. Gould bedient klanten in heel Europa en is momenteel actief in Nederland, België, Frankrijk, Duitsland, Italië, Polen en Scandinavië.

Projecten van A tot Z

Met Gould Windpark Services stelt het bedrijf monteurs en gereedschappen beschikbaar. Gould Logistics richt zich hoofdzakelijk op engineering, transport en kraanoplossingen ten behoeve van windprojecten. De focus voor de nabije toekomst zal wat betreft de dienstverlening meer en meer liggen op het bieden van turn-key oplossingen. „Wij kunnen projecten van A tot Z aannemen: van het ophalen van het materieel tot het installeren en inbedrijfstellen. Daarnaast willen we ons verder specialiseren in het verzorgen van spare parts, onderhoud en revisie.“

www.foundgould.com.



Managing Director Mattheo Rozemond van Gould Services: 'Projecten van A tot Z aannemen'.



Den Helder is dé offshore hub van en naar de Noordzee

Foto: Peter van Aalst

Jacoba Bolderheij, directeur van Port of Den Helder.

Den Helder is van origine een offshore haven vanwege de olie- en gaswinning op de Noordzee, maar in de haven in de kop van Noord-Holland liggen ondertussen steeds meer schepen die werken aan windparken op zee. Dit is dan ook de toekomst; de komende windparken liggen immers voor de kust van Den Helder. Ideaal om van hieruit operatie en onderhoud aan de windparken te verzorgen. Echter, nog steeds is een groot deel van ons aardgas afkomstig van offshore platforms op de Noordzee. „Dit gas speelt nog een grote rol in onze energievoorziening. Het is belangrijk dat wij ons dat realiseren. De haven van Den Helder blijft al die spelers met top notch infrastructuur bedienen. Zojuist is dan ook weer een langjarig onderhoudsinvesteringsprogramma rond gekomen. Ondertussen kijken we natuurlijk met veel belangstelling wat Den Helder met de hier gelegen (gas)infrastructuur kan betekenen voor de energietransitie, bijvoorbeeld op het gebied van waterstof”, aldus Jacoba Bolderheij, directeur van Port of Den Helder.

De concurrentie van andere regio's en havens ziet ze met vertrouwen tegemoet. „De taart op de Noordzee wordt zo groot, dat er vanuit alle havens in dit gebied genoeg werkzaamheden zullen zijn. Daarbij zal er gezien onze ligging ook voor Den Helder een grote rol weggelegd zijn. Het bedrijfsleven in Den Helder is van oudsher ingericht op de offshore en die functie willen we verder uitbouwen met de renewables. Nederland heeft internationaal de beste papieren voor de offshore wind. De kracht van Den Helder ligt in onderhoud, service, logistiek én kennis. En vergeet ook Den Helder Airport niet. Deze volledig voor de offshore uitgeruste helihaven ziet steeds meer aan de wind op zee gerelateerde vluchten vertrekken vanuit Den Helder.”

Routekaart Wind op Zee 2030

Conform de Routekaart Wind op Zee 2030 wordt circa 11 GW duurzaam vermogen gerealiseerd via de windparken voor de Noordzeekust. De Nederlandse havens spelen in deze ontwikkelingen een belangrijke rol en de haven van Den Helder heeft samen met Den Helder Airport, met verwijzing naar de kaart waar die parken straks op de Noordzee te vinden zullen zijn, een uitstekende strategische ligging van waaruit de operatie en het onderhoud gemanaged kunnen worden.

Sterk pluspunt

„De bestaande positie van de offshore service hub in Den Helder is daarbij een sterk pluspunt. En niet alleen voor het Nederlandse deel van de Noordzee maar ook voor de ambities die de





andere landen rond de Noordzee hebben voor de ontwikkeling van windparken offshore. „We werken graag samen met andere havens. Zo werken we met AYOP samen met Engelse havens in de Souther North Sea Alliance. De luchthavens rond de Noordzee hebben ook een samenwerkingsverband, de North Sea Heliports Alliance (NSHA). Het mooie is dat het initiatief daarvoor lag bij Den Helder Airport. Samenwerken is cruciaal wil je een duurzame en kansrijke positie willen bekleden in de energietransitie”, aldus Bolderheij.

Waterstof

Voor de langere termijn wordt ingezet op de waterstof economie. In Den Helder wordt nadrukkelijk gekeken naar wat waterstof kan betekenen voor de haven. De strategisch gelegen haven van Den Helder kan een belangrijke rol spelen in de systeemintegratie van wind en gas. Voor de windparken verder op zee wordt waterstof gezien als de toekomstige energiedrager. Voor de productie, opslag en distributie van dit waterstof bestaan concrete plannen om mede gebruik te maken van de bestaande gasinfrastructuur.

Vulstation

„Binnen de duurzaamheidsambitie van Port of Den Helder onderzoeken wij op lokaal niveau ook de mogelijkheden voor de ontwikkeling van een groen waterstof vulstation voor de scheepvaart in een consortium van bedrijven. Als Port of Den Helder in de toekomst deze brandstof kan gaan leveren aan de scheepvaart zou dat een zeer mooie stap zijn in de verduurzaming van de haven.”

Leidingennet

Ook wordt ingezoomd op de landelijke rol van de haven van Den Helder in de verdere verduurzaming van de energievoorziening. In Den Helder komt belangrijke infrastructuur bijeen. Aardgas van de Noordzee komt nu

met name in Den Helder aan land, van waaruit het Noordzeegas naar het Nederlandse achterland wordt getransporteerd via het leidingennet. „In de toekomst kan dat leidingennet wellicht gebruikt worden voor groene waterstof afkomstig van wind op zee. Den Helder komt in beeld voor de aanlanding van waterstof als strategisch knooppunt tussen de gasleidingen op zee en op het land; wellicht kan dat leiden tot een economisch aantrekkelijke uitgangspositie.”

CO₂

Ook komt de afvoer van CO₂ afkomstig vanuit de industriële clusters voor opslag in lege gasvelden op zee in beeld; of voor CO₂ die vrijkomt bij de productie van blauwe waterstof die bijvoorbeeld in Den Helder kan worden geproduceerd.

‘Back bone’

Het bestaande leidingennetwerk is vanuit Den Helder via een zogenoemde ‘back bone’ direct verbonden met zowel de Metropoolregio Amsterdam en de industrie in het Noordzeekanaalgebied als ook met het noorden van Nederland. „Den Helder

kan uitgroeien tot een mooie draaischijf waar dit allemaal bij elkaar komt. Met verschillende partijen en de andere havens kijken we nu naar de haalbaarheid van deze schetsen. Daartoe hebben we onlangs met de havens van Amsterdam en Groningen een samenwerking opgezet onder de naam ‘Hydroports’. De huidige energietransitie is bij alle drie de havens een speerpunt, met de focus op waterstof. Omdat deze havens geografisch gezien een logische plek zijn voor het transport van waterstof dat voortkomt uit de productie van windenergie op de Noordzee, is ervoor gekozen de handen ineen te slaan, met als doel dat de aanlanding van deze energie en de conversie ervan een plek krijgen in de havens en omliggende infrastructuur.”

Helder

„Er zal nog heel wat onderzoek en studie moeten plaats vinden maar het mag de lezer nu ‘helder’ zijn dat met deze uitgangspunten ook bij Port of Den Helder hard gewerkt wordt aan de toekomstige waterstofeconomie”, besluit Bolderheij.

www.portofdenhelder.eu





RelyOn Nutec: Wereldwijd specialist in veiligheidstrainingen

Door: Henk van de Voorde

De offshore wind energiesector is voor diverse bedrijven een enorme groeimarkt vanwege de bouw van de vele windparken in Noordwest Europa. In België en Nederland is het veiligheidsbewustzijn hoog in bijvoorbeeld de petrochemie. Ook in de offshore wind zijn er inmiddels belangrijke stappen gezet. „De evolutie gaat uitermate snel. De risico's zijn natuurlijk ook flink gestegen door steeds grotere en zwaardere turbines. In het Verenigd Koninkrijk en Noorwegen is er een lange historie in de traditionele offshore. Daar is al jarenlang een hoog veiligheidsbewustzijn. Voor de lage landen is de offshore wind relatief nieuw. De bouw van de diverse windparken in de Noordzee brengt alles in een stroomversnelling”, aldus Peter Van Cauwenberghe, managing director Central Europe van RelyOn Nutec dat wereldwijd marktleider is in veiligheidstrainingen. Toenemende veiligheidseisen en steeds meer uitbesteding aan professionele partners zorgen voor veel extra potentieel. Daardoor kan RelyOn Nutec, het voormalige Falck Safety Services, flink doorgroeien.

RelyOn Nutec verzorgt high end trainingen op internationale basis, zowel onshore als offshore. Een groot deel van de trainingen zijn volledig geaccrediteerd door organisaties als de Internationale Maritieme Organisatie (IMO) en conform de STCW standaard, zodat ze allemaal blijven voldoen aan de strenge veiligheidsnormen van de maritieme sector. Van het ondersteunen van mensen bij het ontwikkelen van hun professionele vaardigheden, tot en met het organiseren van crisismanagement voor multinationals.

Overname Falck Safety Services

RelyOn Nutec beschikt over 37 trainingscentra in 22 landen. De Deens/Zweedse private equity-onderneming Polaris heeft een jaar geleden Falck Safety Services overgenomen, inclusief de trainings-

activiteiten van Falck Fire Academy in Rotterdam-Maasvlakte. Naar aanleiding van de recessie in de olie- en gassector heeft RelyOn Nutec de kosten aanzienlijk verlaagd en dit heeft bijgedragen aan een sterkere organisatie. Polaris is een financieel sterke partij waardoor het marktleiderschap van RelyOn Nutec verder kan worden versterkt.

Risicovolle sectoren

RelyOn Nutec biedt trainingen op het gebied van veiligheid, emergency reponse en crisismanagement voor de offshore-, maritieme en windindustrie. Vanuit het hoofdkantoor in Kopenhagen en 37 locaties verspreid over de hele wereld worden jaarlijks meer dan 10.000 bedrijven bediend, van werknemers tot de grootste internationale organisaties in de risicovolle sectoren.



Overlevingstrainingen

„Door de overname kunnen we ons als zelfstandige organisatie volledig focussen op veiligheidstrainingen, veilig gedrag en alles wat daarvan afgeleid is. Wij verzorgen veiligheids- en overlevingstrainingen voor organisaties in de olie & gas-, maritieme, offshore wind- en industriële sector en verbeteren de veiligheid voor hun medewerkers en klanten”, aldus Van Cauwenberghe die leiding geeft aan een team van ruim 250 medewerkers in België, Duitsland en Nederland.”

Praktijk

De trainingen zijn voornamelijk praktijkgericht, gaat Van Cauwenberghe verder. „Onze trainingen bevatten slechts 20 procent theorie en voor het overgrote deel scenario based oefeningen. Wij trainen op herkenbare situaties, uit het leven gegrepen. Daarbij hoort ook een stukje hoogtevrees. Voor de cursus ‘werken op hoogte’ trainen we in België bijvoorbeeld op 25 meter boven de grond. In werkelijkheid zijn de windmolens vaak 120 meter hoog, maar we willen wel de werkomgeving zo dicht mogelijk benaderen.”

Global footprint

„Onze global footprint is één van de belangrijkste elementen voor onze klanten. Onze formule is wereldwijd op dezelfde wijze uitgerold, aangepast aan de lokale wetgeving. Wij zijn een trainingsprovider met een enorm internationaal netwerk, waar de kwaliteit op een gelijkwaardige manier wordt geborgd. Onze crisismanagementtrainingen bijvoorbeeld geven we aan bedrijven waar ook ter wereld.”

Competentie

Naast ‘compliance’ bewaakt RelyOn Nutec vooral de ‘competentie’ van de mensen. „Een certificering is een momentopname, te vergelijken met een foto. ‘Competentie’ is echter een eeuwig durend proces. Wij merken dat veel bedrijven wel compliant zijn, maar worstelen met de competenties. Het op peil houden van de vaardigheden van de medewerkers is echter het allerbelangrijkste”, zegt van Cauwenberghe met klem.

Filosofie

Het in 1968 opgerichte RelyOn Nutec is gecontroleerd doorgroeid van een Deense brandtrainingsaanbieder naar een wereldwijde provider van veiligheids- en overlevingstrainingen. De filosofie van RelyOn Nutec is geënt op realistische praktijktraining als belangrijkste pijler tot het verwerven van de competentie die nodig is voor het uitvoeren van complexe en gevaarlijke taken.

Crisissituatie

„Wij trainen personeel in veilig gedrag en overlevingstechnieken, gericht op het voor-

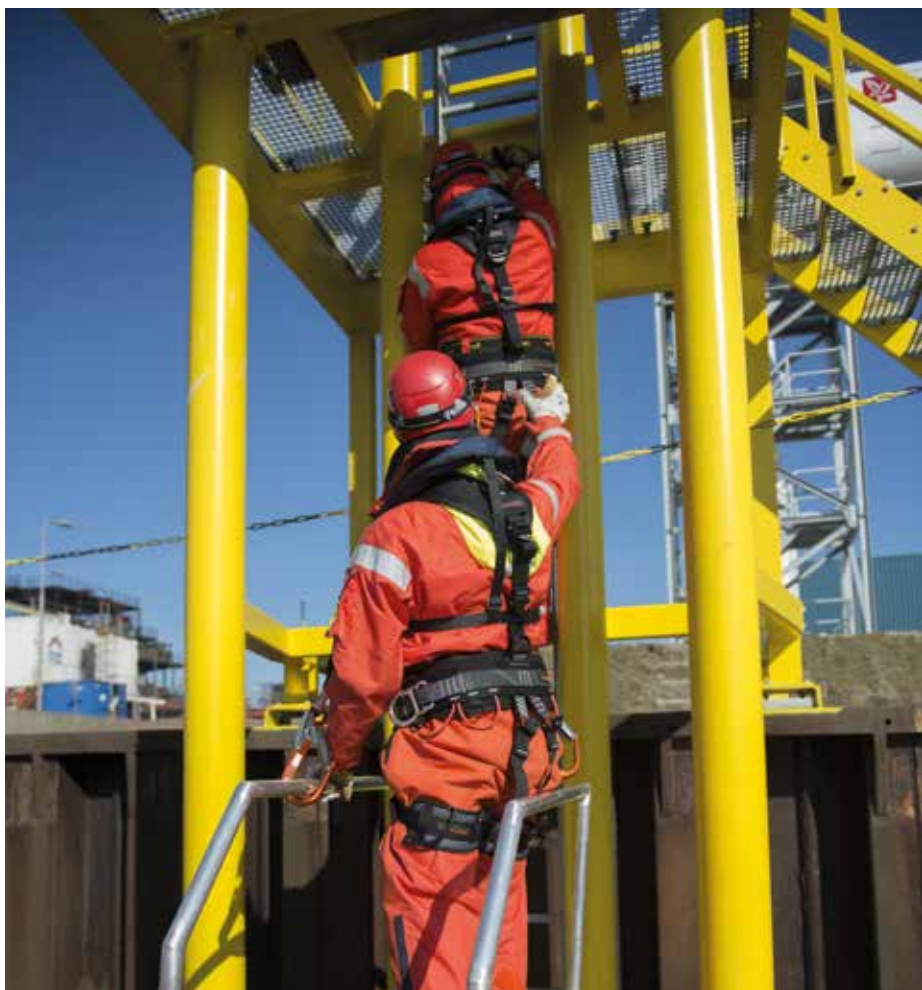


komen van ongevallen en verwondingen. In onze trainingen leggen we de nadruk op de bereidheid om de eigen emotionele reacties in stressvolle situaties beter te doorgronden. Wij weten hoe mensen kunnen reageren en waartoe ze in staat zijn. We bieden de vaardigheden om op de juiste wijze te reageren in een crisissituatie, zodat de deelnemers onder vakkundig beheerde omstandigheden bekend raken met hun eigen emoties.”

Kernwaarden

Kernwaarden van RelyOn Nutec zijn betrouwbaarheid, leiderschap, partnerschap en innovatie. „Veiligheid is onze specialiteit. Het zit in ons DNA. Daarom vertrouwen mensen op ons. Wij bieden bijvoorbeeld praktijkgerichte en realistische veiligheids-trainingen, die volledig toegesneden zijn op

Vervolg op pagina 19





- Collection 
- Compaction 
- Shredding 
- Crushing 
- Storage 

QUA-VAC IS YOUR TURNKEY SOLUTIONS SUPPLIER FOR:

EVAC DRY AND WET WASTE COMPACTING SYSTEMS, FOR EACH TYPE OF VESSEL. EVAC MARINE COMPACTORS, BALING PRESSES, COOLED STORAGE UNITS, SHREDDERS AND CRUSHERS.

- Designed for demanding Marine, Yacht and Offshore conditions
- Highly efficient, clean and silent equipment
- No hydraulics or pneumatics needed
- No deterioration, long lifetime and low maintenance cost
- Easy to install, user-friendly and safe to use for crew
- DNV-GL Maritime Assessment / Verification Report
- Electrical systems compliant with IEC 60092 standard



Qua-vac

Televisieweg 157 / NL-1322 BH Almere / The Netherlands
Tel. +31 (0)36 546 1999 / WWW.QUAVAC.COM



DRAFTTEC
HIGH-END HYDRAULIC, ELECTRIC- AND MECHANICAL SYSTEMS

SYSTEM INTEGRATION SOLUTIONS FOR THE OFFSHORE ENERGY, MARINE AND HEAVY LIFTING

- Extensive hydraulic, electrical and mechanical expertise
- Engineering, manufacturing of equipment and turnkey projects
- Young and dynamic team of pro-active project managers

www.draftec.nl

WHATEVER YOUR
TECHNICAL CHALLENGE

SPECIALIZED IN LIFTING SOLUTIONS, BUILT ON EXPERIENCE AND DESIGNED AROUND YOUR COMPANY'S SPECIFIC NEEDS

- Over a decade of experience in lifting equipment
- Design and manufacturing of crane safety and control systems
- Experienced service engineers with required offshore wind & oil/gas certification

www.scaldon.nl



SCALDON

AIM HIGHER • REACH FURTHER

ALCONET
CONTAINERS IN MOTION



ALCONET HRS DEPOT OFFERS;

- 80000 m² depot & repair facilities for empty containers
- 135 meter Quay for barge connections with 6 days, 24 hours operations
- Reefer pt services, STEK approved, with 90 reefer plugs
- Periodic Tank container testing, GL Approved
- Covered workshops for IICL Reefers and tank repairs
- Container Sales & rental and modifications
- 40' open top rebuild for sale, Lloyds certified

For more information, please contact our company;

ALCONET BV

Theemsweg 48 | Port nr 5120 | Rotterdam
Tel. 0031 (0) 181 25 44 00 | Fax: 0031 (0) 181 25 44 09
www.alconet-containers.com | info@alconet.nl



de sector duurzame energie. Door te investeren in specifieke voorzieningen op onze oefenlocaties, waaronder windturbine-trainingstorens en boottransfer-simulatoren, kunnen we wereldwijd voldoen aan alle klantbehoeften op het gebied van veiligheid en technische training”, aldus de managing director Central Europe van RelyOn Nutec

Scenario based

De trainingen bevatten voor het overgrote deel scenario based oefeningen. In de eigen zwembaden worden bijvoorbeeld ook golven, hevige regenval, donder, bliksem en duisternis nagebootst. „Via simulatoren worden mensen geconfronteerd met crisis-situaties. Door de leef- en werkomgeving na te bootsen mag ervan worden uitgegaan dat bij werkelijke calamiteiten op de automatische piloot wordt gehandeld. In ieder geval is de kans veel groter dat de veiligheidsregels dan goed worden nageleefd.

Nieuw oefenschip

Vlak naast het trainingscentrum in Amsterdam ligt een nieuw oefenschip, een investering van 1,5 miljoen euro. „Hier kunnen we brandblustrainingen geven, zoals een zeevarende die mee kan maken als bijvoorbeeld letterlijk de vlam in de pan slaat. Op dit schip kunnen we in een stalen omgeving met alle problematiek van dien, scenario based trainingen geven, met respect voor de strikte veiligheids- en milieunormen. Er is alleen uitstoot van waterdamp, niet van rook”, benadrukt van Cauwenbergh.

Emergency Response Team

RelyOn Nutec Fire Academy verzorgt in Rotterdam opleidingen, trainingen en oefeningen voor industriële (bedrijfs)brandweerkorpsen en publieke hulpverleningsdiensten. Het Emergency Response Team (ERT) van RelyOn Nutec is 24 uur per dag, 7 dagen per week en 365 dagen per jaar bereikbaar



Het draagt in belangrijke mate bij aan de veiligheid van jezelf en van je collega's." In de trainingscentra worden echte werkomgevingen nagebootst, inclusief geavanceerde brandbestrijdingsfaciliteiten en simulatoren voor het ontsnappen uit een helikopter onder water.

Maasvlakte

In België opereert RelyOn Nutec sinds enkele jaren vanuit de haven van Oostende, waar allerlei scenario based trainingen worden gegeven. De vestiging in Amsterdam heeft een sterke focus op de offshore wind en de vestiging Rotterdam op de industrie en maritieme sector. Aan de Maasvlakte is het concern in oktober 2018 verhuisd naar een nieuwe locatie aan de Beerweg met een trainingscentrum van maar liefst 6,5 hectare.



om maritieme of industriële branden waar dan ook ter wereld te blussen.

Batterijen

In Rotterdam is ook een speciaal trainingstraject waar mensen leren om te gaan met de gevaren van lithium-ion batterijen. „Als marktleider in veiligheidstrainingen passen we ons via productdevelopment aan de omgeving aan. Batterijen zijn de energiedragers van de toekomst, maar brengen ook specifieke risico's en gevaren met zich mee.”

www.relyonnutec.com



Sagro: Specialist onshore decommissioning

Door: Henk van de Voorde

In de komende jaren moeten zeker honderd oude olie- en gasplatforms op de Noordzee ontmanteld worden. Het Zeeuwse bedrijf Sagro speelt met al haar kennis, ervaring en certificeringen bij uitstek in op decommissioning. De traditionele activiteiten van Sagro zijn op- en overslag, grondverzet, transport, milieuvriendelijk advies, sanering, slopen en recycling. Daar sluit decommissioning naadloos op aan. Naast de hoofdvestiging in 's-Heerenhoek heeft Sagro een uitgebreide terminal in Vlissingen-Oost. Het bedrijf richt zich in toenemende mate op onshore decommissioning: het ontmantelen aan de kade van boorplatforms, windmolens en schepen die aan het eind van hun levenscyclus zijn. Sagro is na een aantal audits officieel gecertificeerd om dit veilig, kostenefficiënt en milieuvriendelijk te doen. Inmiddels zijn twee grote decommissioning contracten gegund aan Sagro, in het kader van het Tyra project. Tyra is een groot-schalig redevelopment project van Total: er worden nieuwe platforms geplaatst omdat de gasvelden weer moeten produceren.

sagro

INFRA, MILIEU EN SLOOP

Het terrein van Sagro in Vlissingen van 50.000 vierkante meter ligt aan een kade van 260 meter lang. Het bedrijf heeft er de beschikking over een overdekte opslagfaciliteit van 20.000 vierkante meter. Bovendien zijn er uitbreidingsplannen voor de kade. Binnenkort start Sagro met het slaan van een nieuwe zware lastkade van zo'n 175 meter

Ontmanteling

Sagro start voor hoofdaannemer Heerema Marine Contractors medio 2020 met de ontmanteling van 16.000 ton staal, afkomstig van topsides, bruggen, flare towers en een jacket uit het Deense deel van de Noordzee. Vervolgens wordt

Tyra project van Total gaat in 2020 van start.

het team in 2021 opgeschaald voor het slopen van vier offshore jackets. Daarbij wordt 10.000 ton staal door hoofdaannemer Allseas vanuit de Deense Noordzee op pontons naar de terminal van Sagro gebracht.

Alles 'in house'

„Het zijn 'hele gebouwen' die je op de kade krijgt voor de beide Tyra projecten. Voordeel is dat we alles 'in house' kunnen doen, mede doordat we de beschikking hebben over een eigen transportbedrijf (Kole Transport) en recyclingbedrijf (Innovarec)”, aldus commercieel manager Sil de Rijke van Sagro. Het Zeeuwse concern beschikt ook over een eigen milieuvriendelijk



Commercieel manager Sil de Rijke van Sagro.



De terminal van Sagro die gesitueerd is in havengebied Vlissingen-Oost.

adviesbureau: Sagro Milieu Advies (SMA). Het betreft een raadgevend bureau dat is gespecialiseerd in onderzoek, advies en ontwerp op het gebied van milieu en ruimte.

Hergebruik

Als bedrijf met duurzaamheid in het DNA, heeft Sagro de focus op hergebruik van materialen en grondstoffen. „Voorafgaand wordt alles goed uitgedacht op het gebied van veiligheid en uitvoering. Daarbij is het ook van groot belang in welke volgorde er gesloopt wordt. Sommige machines of tanks kunnen na reiniging en inspectie hergebruikt worden voor dezelfde toepassing. Het overtollige staal gaat uiteindelijk naar de smelterijen waar het een nieuw leven krijgt in bijvoorbeeld de automotive of de ict.”

Veiligheid

De toenemende aanvragen voor decommissioning kunnen niet los worden gezien van het hoge kwaliteitsniveau in Nederland. „Dat wordt vereist door zowel de olie- en gasmaatschappijen als de heavy lift contractors. Zo wordt in de Tyra projecten door Total geaudit op hoge kwaliteit. Zo'n olie- en gasmaatschappij stelt tevens hoge eisen aan de subcontractors. Veiligheid is namelijk het allerbelangrijkste. Het feit dat alles vanuit Denemarken naar hier in Vlissingen vervoerd wordt, zegt iets over de kwaliteit bij ons”, legt De Rijke uit.

Olie- en gasmaatschappijen

De olie- en gasmaatschappijen moeten goedkeuring geven aan de heavy lift contractors voor de yards waar ze de constructies naar toe brengen. Daarom doen ze zelf de audits. „Ze vinden het belangrijk dat de afvalstroom tot en met de recycling volledig traceerbaar is. Tot de verwerking moet bijvoorbeeld alles gewogen en gedocumenteerd worden. Vandaar ook dat de opdrachtgever gedurende het project op de site blijft. De oliemaatschappij blijft zich verantwoordelijk voelen voor de hele afwikkeling en doen alleen een beroep op gecertificeerde specialisten.”

Slopen van schepen

Sagro is tevens gespecialiseerd in het slopen van schepen en inmiddels officieel erkend Europees scheepsrecyclingbedrijf. Vorig jaar heeft het bedrijf een coaster gesloopt en in januari 2019 heeft het in samenwerking met Multtraship nog drie binnenvaartschepen op de kant gezet in Vlissingen Oost. Begin dit jaar werd door Sagro ook een oude meteorologische mast gesloopt voor het Hornsea One project, in opdracht van de DEME groep.

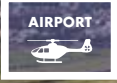
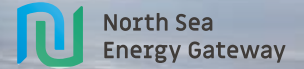
www.sagro.nl



Decommissioning van een binnenvaartschip in samenwerking met Multtraship.



Port of Den Helder is participating in



KAVELS VAN FLEXIBELE GROOTTE, MET OF ZONDER KADE

MEER DAN 20 HA BESCHIKBAAR

KOOPYPUNT EN KOOPYHAVEN

- SCHERP GEPRUJDE KAVELS (HUUR, KOOP, PACTH)
- FLEXIBELE KAVELGROOTTES
- DIVERSE KAVELS BESCHIKBAAR TOT EN MET MILIEUCATEGORIE 5.2
- DIVERSE KAVELS MET EIGEN KADE
- DIRECT GELEGEN AAN HET NOORDHOLLANDS KANAAL

- OPENBARE KADE BELASTBAAR TOT 6 TON PER M2
- BEDRIJVENTERREIN KOOPYHAVEN IS ALL ELECTRIC
- ZEER GOEDE TOEGANKELIJKHEID OVER WATER, WEG EN VIA DE LUCHT
- OP 1 UUR RIJDEN VAN LUCHTHAVEN SCHIPHOL
- UITSTEKENDE GEOGRAFISCHE LIGGING T.O.V. OFFSHORE ENERGY ACTIVITEITEN IN DE NOORDZEE

• NABU:

- OPEN ZEEHAVEN, BEREIKBAAR 24/7 ONDER ALLE WEERSOMSTANDIGHEDEN
- HELIKOPTERLUCHTHAVEN DEN HELDER AIRPORT
- GEVESTIGDE OFFSHORE SUPPLY CHAIN VOOR OPERATIONS & MAINTENANCE ACTIVITEITEN
- DIVERSE (MARITIEME KENNISINSTITUTEN EN TRAININGS- EN ONDERWIJSFACILITEITEN

NV PORT OF DEN HELDER

Het Nieuwe Diep 33, 1781 AD Den Helder
P.O. Box 4058, 1780 HB Den Helder
the Netherlands

+31 223 61 84 81
info@podh.eu
portofdenhelder.eu



PORTOFDENHELDER.EU

OVERLASKO KONSTRUKTIE BV

Sterk in het verspanen, vervormen en construeren van alle voorkomende werkzaamheden in diverse staalsoorten



Snijden en lassen



Walsen en zetten



Grote en kleine constructies



Transport



Verspaning



Montage en testen



Stralen en conservering



Afgeronde projecten

NEEM CONTACT OP VOOR MEER INFORMATIE OVER ONZE DIENSTEN



FRANKRIJKWEG 9 | 4455 TR NIEUWDORP (ZEELAND), NEDERLAND | TEL. 0113 - 61 31 30. | INFO@OVERLASKO.NL

www.overlasko.nl



Draftec heeft toenemende focus op de renewables

Door: Henk van de Voorde

Draftec uit Middelburg is al tien jaar specialist voor de marine & offshore. De horizon is inmiddels verruimd naar lift- en hijstoepassingen, industrie én de offshore wind energiemarkt. Het gestaag groeiende bedrijf van Martijn Boone en Martijn Holtkamp ontwerpt, bouwt en installeert de uitrusting om onder andere de kabels voor windmolens op zee te kunnen leggen. Zo verzorgt Draftec delen van de installatie voor het leggen van kabels op de zeebodem. Daarnaast worden ook tools geleverd aan de baggerindustrie.

Voor offshore installatieschepen van onder andere Van Oord, Boskalis en DEME heeft Draftec essentieel equipment aan dek ontwikkeld en gebouwd. Voorbeelden hiervan zijn lieren, rollerbanen, staalwerk en technische automatisering. Voor de Living Stone van Tideway, onderdeel van de DEME Groep, heeft Draftec vier track tensioners volledig in eigen beheer ontworpen en gebouwd.

Tweede lustrum

De specialist in het ontwikkelen en bouwen van hydraulische, elektrotechnische en mechanische systemen voor offshore & marine viert in het najaar het tweede lustrum. Bij de viering van het tienjarig bestaan

zal ook de nieuwe ruime loods officieel in gebruik worden genomen.

Nieuwe loods

Deze zomer is de laatste hand gelegd aan de gloednieuwe bedrijfsruimte. Draftec verzorgt onder één dak engineering, montage, assemblage en inbedrijfstelling. De grootte van de projecten varieert sterk: van een eenvoudige ontwerpdracht of de revisie van een hydraulische lier tot complete installaties voor offshore kranen en kabelleginstallaties.

Systeemintegratie

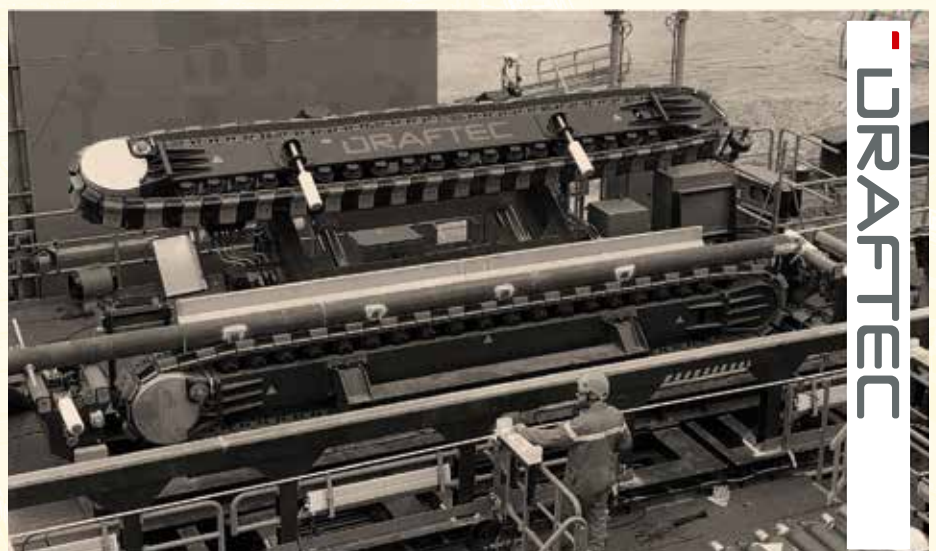
Draftec biedt systeemintegratieoplossingen voor de sector offshore energie en de renewables (hernieuwbare) energie in het algemeen. Grote voordelen ten aanzien van de werkwijze van Draftec zijn:

- het brede scala van aan hydraulische, elektrische en mechanische expertise.
- uitgebreide technische en logistieke ondersteuning om turnkey-projecten te voltooien
- een jong en dynamisch team van proactieve projectmanagers.

Scaldon

Draftec is onder andere ook actief in zware hijstoepassingen. Haar systeem geïntegreerde aanpak heeft geleid tot diverse innovatieve high-end oplossingen. Voor de markt van de heavy lifting systemen werkt Draftec nauw samen met Scaldon. Dit zusterbedrijf van Draftec is gespecialiseerd in kranenbouw voor de offshore en marine.

www.draftec.nl; www.scaldon.nl



DRAFTEC



Vlissingen is de hotspot voor de offshore wind

Door: Henk van de Voorde

Energy Port Zeeland organiseerde op woensdag 11 september net als een jaar geleden een drukbezochte Mosselparty bij Sagro aan de Estlandweg in Vlissingen-Oost. Het enige verschil was dat het vorig jaar onder zonovergoten omstandigheden was, terwijl vanwege de regen het evenement dit jaar in de grote tent plaatsvond. De formule van netwerken en kennisdeling onder het genot van mosselen van Prins & Dingemanse blijkt aan te slaan.

Peter Geertse, commercieel manager offshore wind van het grensoverschrijdende havenbedrijf North Sea Port, opende de bijeenkomst. Zeeland heeft al een enorm track record opgebouwd op het gebied van de offshore wind energiemarkt. „We hebben ons in tien jaar tijd ontwikkeld tot marktleider in West-Europa voor vervoer, overslag en assemblage van de offshore windenergiemarkt. Vlissingen is de hot spot voor de offshore wind. De ambitie is om ook uit te groeien tot centraal onderhoudscentrum voor windmolens op zee”, aldus Geertse.

Platform

Energy Port Zeeland is een platform waar professionals uit het onderwijs, de overheid en het bedrijfsleven elkaar zowel offline als online ontmoeten, ideeën uitwisselen en samen initiatieven rondom de groeiende Zeeuwse wind op zee-sector opzetten.

Meer business

Op deze manier kunnen stakeholders elkaar versterken met als doel om (meer) business te genereren rondom de komst van de

De bouw van de Operations & Maintenance basis van Ørsted voor Orselle 1 en 2 in de Buitenhaven te Vlissingen is momenteel volop aan de gang.

offshore windmolenparken Borssele 1, 2, 3 en 4. Het betekent ook extra werkgelegenheid en (nieuwe) opleidingen die naadloos aansluiten op de praktijk. Nieuwe ontwikkeling in de Zeeuwse markt is de joint venture tussen Sagro en OOS (Sagroos) en de keuze voor Vlissingen als decommissioning locatie.

North Sea Port

North Sea Port staat voor het 60-kilometer-lange havengebied van Vlissingen, Borsele en Terneuzen in Nederland tot Gent in België. Er is veel bedrijvendynamiek en volop ruimte voor nieuwe vestigingsmogelijkheden in het uitgestrekte gebied. De bedrijven totaliseerden in 2018 een goederenoverslag via zeevaart van 70,3 miljoen ton, tegenover 66,6 miljoen ton het jaar ervoor. Een stijging met 5,5 procent.

Toegevoegde waarde

Ook de binnenvaart kende met een toename van 2,5 procent tot 58 miljoen ton een recordjaar. De groei deed zich in bijna alle segmenten voor. Bovendien zijn er diverse bedrijven die relatief weinig tonnen verschepen, maar wel zorgen voor veel scheepsbewegingen en een hoge toegevoegde waarde en de nodige werkgelegenheid zoals in de offshore wind, scheepsbouw en industrieel onderhoud.

Torens en turbines

Namens gastheer Sagro sprak Sil de Rijke de menigte toe op de Mosselparty. „We zitten hier in de Westhofhaven, een drukstuk in de haven vanwege de olie/gas en offshore wind. Vorig jaar tijdens de mosselparty zagen we nog de grote gele jackets staan bij BOW, nu zien we de torens en de turbines van de windmolens.



Het terrein naast ons was vorig jaar erg rustig, maar sinds eind 2018 hebben we een nieuwe buurman waardoor er weer veel bedrijvigheid is. Het bedrijf FMO is hier druk met werkzaamheden aan boorplatforms.”

Decommissioning

De Rijke legde uit dat het ook Sagro voor de wind gaat. „Met name voor de bulkwerkzaamheden is het erg druk geweest. De loodsen liggen lekker vol en er is veel overslag geweest. Voor wat betreft Decommissioning hebben we ook niet stilgezeten. Begin dit jaar hebben we een jacket ontmanteld en hebben we samen met Multtraship, drie binnenvaartschepen op de kant gezet en ontmanteld.

Vorig jaar kon ik met trots bekend maken dat we onze eerste grote opdracht voor



het slopen van een aantal jackets hadden gescoord. Intussen zijn daar een aantal grote projecten bijgekomen, waaronder ook het Tyra project van Heerema.”

Zware last kade

De commercieel manager van Sagro ging ook nader in op de kade-uitbreiding die



nog dit jaar start. Het betreft een eigen zware lastkade van 180 meter. „Natuurlijk is het een voordeel dat we een lange kade krijgen, maar dat komt vooral vanwege het feit dat dit een zware lastkade wordt. Zo kunnen er makkelijker zwaardere stukken worden overgeslagen, waar minder kraancapaciteit voor nodig is, omdat kranen minder ver van de kade-rand hoeven te staan. Ook voor load-in en load-outs met behulp van SPMT geeft dit voordelen.”

Sagroos

„Tot slot zijn we trots op het feit dat we met OOS uit serooskerke een joint venture

zijn gestart, genaamd Sagroos, met als doel een totaalpakket te kunnen bieden voor decommissioning projecten. OOS voor het verwijderen en aan land brengen van oude installaties en Sagro voor de ontmanteling en verdere verwerking.”

Cordeel

Het volgende Energy Port Zeeland evenement is op dinsdag 21 januari 2020, gecombineerd met de opening van de nieuwe Operations & Maintenance basis van Ørsted in de Buitenhaven te Vlissingen. De onderhoudsbasis wordt gebouwd door het toonaangevende Vlaams-Nederlandse bouwconcern Cordeel.



De Mosselparty bij Sagro groeit uit tot een traditie. Fragment uit 2018.



DOES YOUR SAFETY GO BEYOND COMPLIANCE?

With safety solutions from our experts,
we can take your safety beyond
compliance to a 360° safety culture

As your global safety partner, we deliver 360° safety solutions to help you move beyond compliance to an all-encompassing safety culture. With over 35 years' experience, our expertise meets the safety demands of companies operating in national and international waters. We offer training, training management, crisis management and competence management services to help your people prepare for any situation.

RelyOn Nutec
360° Safety

Belgium

T. +32 59 29 59 10

E. bookings@be.relyonnutec.com

The Netherlands

T. +31 181 376 600

E. booking@nl.relyonnutec.com

Germany

T. +49 471 483436 0

E. bookings@de.relyonnutec.com

www.relyonnutec.com



Samenwerking ALL NRG en Prior in offshore wind

Door: Henk van de Voorde

De Prior Group (sterk in consultancy, techniek en human capital) gaat nauw samenwerken met ALL NRG in offshore windprojecten. Daartoe is onlangs een 'letter of intend' getekend. ALL NRG is onder andere leverancier voor Ørsted, Vattenfall, Siemens Gamesa en MHI Vestas.

Betrouwbaar

„In ALL NRG hebben we een betrouwbare partner gevonden met zowel technische kennis als operationele ervaring, die succesvol activiteiten heeft uitgevoerd aan meerdere offshore windprojecten“, aldus CEO Bram van Stel van de Prior Group.

Complementair

„Tijdens onze gesprekken ontdekten we dat onze diensten complementair zijn. We kunnen bij projecten oplossingen bie-

den die als afzonderlijke organisaties niet mogelijk zouden zijn“, vult accountmanager Mark de Koeijer van de Prior Group aan.

Maatwerk

De bundeling van krachten versterkt de aanwezigheid van ALL NRG in de Nederlandse en Belgische havens. Dankzij de faciliteiten van de Prior Group, met hoofdkantoor op bedrijventerrein Arnestein in Middelburg, kunnen de klanten van ALL NRG nog meer maatwerk worden geboden.

Netwerk

„De samenwerking tussen onze bedrijven zal een voordeel zijn voor zowel bestaande als toekomstige klanten. Het uitgebreide netwerk in de regio van de Prior Group komt uitstekend van pas bij onze kernactiviteiten: het creëren van maatwerkoplossingen voor offshore wind projecten“, aldus CEO Hans Schneider van ALL NRG.

PM Elektro

Prior is een gevestigde naam in de uitzend- en adviesbranche. Naast Prior Marine & Offshore en het engineeringbureau Prior Technical Consultants uit Vlissingen is er ook een nauwe samenwerking met het elektrotechnische bedrijf PM Elektro uit Middelburg.

Green Blue Offshore Terminal

ALL NRG en Prior verkennen momenteel de mogelijkheden in de Benelux, zoals projectactiviteiten bij de nieuwe Green Blue Offshore Terminal in de haven van Vlissingen. De terminal biedt oplossingen voor de offshore wind industrie op het gebied van fabricage, constructie, onderhoud en reparatie. Daarnaast wordt ingespeeld op decommissioning.

MBC Middelburg

Als voorzitter van de Middelburgse Bedrijven Club (MBC) wijst Bram van Stel regelmatig op de enorme spin off die de sector haven & industrie biedt voor de provincie Zeeland. De Middelburgse Bedrijven Club (MBC) is als toonaangevende ondernemersvereniging op Walcheren het bindmiddel tussen de bedrijven en de overheid. Ze behartigt de belangen van de industriële en dienstverlenende bedrijven op Arnestein 1 en 2, Ramsburg, de Mortiere, Park Veldzicht en Buitenruststraat. De ondernemerskoepel organiseert jaarlijks diverse plenaire bedrijfsbezoeken bij haar leden. Tijdens deze 'MBC borrels' wordt in een gezellige sfeer kennis gedeeld. De grote diversiteit aan branches stimuleert het netwerken.

Belangenbehartiger

„We zijn spreekbuis richting lokale en provinciale overheid. De MBC is belangenbehartiger van gemeenschappelijke zaken zoals infrastructurele werken, bereikbaarheid en veiligheid. We komen op voor de gemeenschappelijke belangen van de bestaande ondernemers en maken ons tevens sterk voor nieuwe bedrijvigheid, projecten en activiteiten. Primair staan welvaart, economie en werkgelegenheid in de regio“, aldus de voorman van de MBC.

Bedrijfsbezoeken

Onlangs was de MBC te gast bij sloop- en recyclingspecialist Sturm en Dekker aan de Kleverskerkseweg in Middelburg, onderdeel van de Sinke Groep uit Kruiningen. Op maandag 30 september is er aan de Mortiere een bedrijfsbezoek bij Mini Mundi, het vroegere Miniatuur Walcheren.

www.mbcmiddelburg.nl



Erik de Koeijer (links) en Bram van Stel van de Prior Group.

www.priorgroup.nl



- Handling
- Storage/Stevedoring/Warehousing
- Decommissioning
- Transport on location
- Crushing and Sieving
- Board to board transshipment
- Customs bonded facility
- 10m water depth at LAT
- 60.000m² area
- ISPS certified port facility

Linking all (y)our activities!
www.sagro.nl



 **TANKCONTAINER DEPOT VENLO**
 IS ALSO A PART OF **TANK CLEANING VENLO BV**





**Zeehaven IJmuiden ligt buiten de sluisen,
direct aan open zee en op 20 minuten afstand
van Luchthaven Schiphol.**



Kernactiviteiten:

- Dagelijkse ferrydienst IJmuiden-Newcastle en cruisehaven
- Draaischijf voor vis
- Basislocatie voor de offshore industrie
 - Veel ervaring en expertise in olie en gas offshoreprojecten
 - Basis voor aanleg, installatie en onderhoud van inmiddels 3 windparken op de Noordzee
 - Thuishaven van VESTAS Onderhoud voor de windparken
 - Internationaal georiënteerd



De haven van IJmuiden is
veelzijdig en uniek gelegen

Zeehaven  **IJmuiden NV**

Postbus 541, 1970 AM IJMUIDEN, The Netherlands
Halkade 4, IJmuiden
+31 255 547000

www.zeehaven.nl



Havenregio Amsterdam: ideaal voor offshore

Amsterdam heeft beschikbare ruimte, met logistieke voorzieningen en een infrastructuur die zich uitstekend lenen voor offshore-activiteiten:

- Productie en pre-assemblage voor windparken
- Productie en ontmanteling van componenten voor olie- en gasplatforms
- Onderhoud en vernieuwing van werkschepen en offshore-onderdelen

Nu beschikbaar:

1. Afrikahaven, 35 hectare (op te delen in percelen)
2. HoogTij, 5 hectare

Bezoek voor meer informatie en contactgegevens onze website:

www.portofamsterdam.com/nl/offshore

Kom langs op onze stand 1.100 - 6 tijdens de Offshore Energy op 8 en 9 oktober. En op stand C1 - C12 tijdens de WindEurope Copenhagen op 26 t/m 28 november.



**Port of
Amsterdam**

Port of partnerships